

# Jak otrzymać ulgę w spłacie lub umorzenie należności wobec ZUS

Poradnik dla przedsiębiorców



ZAKŁAD  
UBEZPIECZEŃ  
SPOŁECZNYCH

## Spis treści

Co znajdziesz w tym poradniku .....	3
1. Podstawowe informacje o ulgach i umorzeniach .....	3
1.1. Jakie są rodzaje ulg .....	3
1.2. Jakie należności możemy objąć ulgą .....	4
1.3. Co to jest umorzenie należności .....	5
1.4. Jakie należności możemy umorzyć .....	5
2. Pomoc publiczna .....	7
2.1. Kiedy sprawdzimy Twój wniosek o ulgę lub umorzenie pod kątem pomocy publicznej .....	7
2.2. Dlaczego wniosek o udzielenie ulgi lub umorzenie trzeba badać pod kątem pomocy publicznej .....	7
2.3. Co oznacza dla Ciebie otrzymanie pomocy publicznej .....	7
2.4. Co to jest pomoc publiczna .....	8
2.5. Jakich rodzajów pomocy publicznej możemy udzielić .....	9
3. Wniosek o udzielenie ulgi w spłacie lub o umorzenie należności .....	11
3.1. Jak możesz złożyć wniosek .....	11
3.2. Kto może być wnioskodawcą .....	12
3.3. Co musi określać wniosek .....	13
3.4. Jakie dokumenty musisz dołączyć do wniosku .....	13
3.5. Kiedy możemy pozostawić Twój wniosek o udzielenie ulgi lub umorzenie bez rozpoznania .....	16
4. Warunki przyznania ulgi .....	17
4.1. Badanie zdolności dłużnika do wywiązania się z umowy .....	17
4.2. Dlaczego przyznana ulga nie zawsze jest zgodna z Twoją propozycją .....	17
4.3. Kiedy możemy odmówić Ci przyznania ulgi .....	18
4.4. Wniosek o ponowne rozpatrzenie sprawy .....	18
4.5. Informacja o stopie referencyjnej i zgoda przedsiębiorcy .....	18
4.6. Zaświadczenie o udzielonej pomocy <i>de minimis</i> .....	19
5. Rozpatrzenie sprawy o udzielenie ulgi .....	19
5.1. Renegocjacja warunków umowy .....	20
5.2. Kiedy umowa ulega rozwiązaniu .....	20
5.3. Konsekwencje rozwiązania umowy .....	21
6. Warunki umorzenia należności .....	21
6.1. Zasady prowadzenia postępowania .....	21
6.2. Umorzenie należności ze względu na ich nieściągalność .....	22
6.3. Umorzenie należności z powodu trudnej sytuacji finansowej i rodzinnej .....	22
6.4. Rozpatrzenie wniosku o umorzenie .....	23
Słowniczek podstawowych terminów .....	26
Podstawa prawna .....	27
Gdzie znajdziesz informacje o ulgach i umorzeniach należności z tytułu składek .....	28

## Co znajdziesz w tym poradniku

Jeśli jesteś przedsiębiorcą i zalegasz z płatnościami wobec ZUS, to możesz ubiegać się o ulgę w spłacie należności z tytułu składek\* lub nawet o umorzenie tych należności.

**Terminy oznaczone gwiazdką (\*) objaśniamy w słowniczku na str. 26.**

W tym poradniku omawiamy:

- jakie należności możemy objąć ulgą lub umorzyć,
- jakie są rodzaje ulg,
- na czym polega umorzenie,
- kiedy możemy umorzyć zaległości,
- jak złożyć wniosek o ulgę lub umorzenie,
- co to jest pomoc publiczna i komu można jej udzielić,
- jak wygląda umowa o przyznaniu ulgi.

## 1. Podstawowe informacje o ulgach i umorzeniach

### 1.1. Jakie są rodzaje ulg

Przedsiębiorcy, którzy np. z przyczyn gospodarczych mają problemy z płatnościami wobec ZUS, mogą występować z wnioskiem o następujące rodzaje ulg<sup>1</sup>:

- rozłożenie należności na raty,
- odroczenie terminu płatności składek.

#### Rozłożenie należności na raty

Jakie korzyści przyniesie Ci rozłożenie należności na raty?

- Nie będziemy prowadzić egzekucji tych należności.
- Jeśli postępowanie egzekucyjne zostało już wszczęte, zawiesimy je po podpisaniu umowy.
- Od następnego dnia po dniu, w którym złożysz wniosek o rozłożenie należności na raty, a jeżeli wniosek o rozłożenie na raty dotyczy należności przyszłych, to od dnia następnego po terminie płatności nie zapłacisz odsetek za zwłokę\*, a jedynie opłatę prolongacyjną\*.

---

<sup>1</sup> Ustawa o systemie ubezpieczeń społecznych, art. 29 ust. 1.

## Odroczenie terminu płatności składek

Możemy odroczyć termin płatności składek bieżących lub przyszłych.

Jakie korzyści przyniesie Ci odroczenie terminu płatności?

- Nie będziemy prowadzić egzekucji tych należności.
- Od dnia następnego po terminie płatności nie zapłacisz odsetek za zwłokę, a jedynie opłatę prolongacyjną.

## WAŻNE!

Wniosek o odroczenie musisz złożyć lub nadać w polskiej placówce pocztowej operatora wyznaczonego najpóźniej w dniu terminu płatności składek. Nie rozpatrujemy wniosków, które zostały złożone lub nadane po tym terminie.

## 1.2. Jakie należności możemy objąć ulgą

Ulgą możemy objąć całość należności z tytułu składek na:

- ubezpieczenia społeczne,
- ubezpieczenie zdrowotne,
- Fundusz Pracy oraz Fundusz Gwarantowanych Świadczeń Pracowniczych,
- Fundusz Emerytur Pomostowych,
- inne należności, tj. koszty upomnienia, opłata dodatkowa\*.

Na schemacie zaznaczyliśmy, jakie należności z tytułu składek mogą zostać objęte ulgą

### Należności z tytułu składek podlegające uldze

Należności z tytułu składek na:		Za osobę prowadzącą działalność	Za zatrudnionych pracowników
Ubezpieczenia społeczne	emerytalne	x	x
	rentowe	x	x
	chorobowe	-	x
	wypadkowe	x	x
Ubezpieczenie zdrowotne		x	x
Fundusz Pracy i Fundusz Gwarantowanych Świadczeń Pracowniczych	FP	x	x
	FGŚP	-	x
Fundusz Emerytur Pomostowych		x	x

TO  
MOŻE  
ZOSTAĆ  
ODROCZONE  
LUB  
ROZŁOŻONE  
NA RATY

### 1.3. Co to jest umorzenie należności

Możemy umorzyć<sup>2</sup> należności z tytułu składek w całości lub części. Umorzenie jest jednak rozwiązaniem o charakterze wyjątkowym, stosowanym w zasadzie wtedy, gdy należności są całkowicie nieściągalne. Oznacza definitywną rezygnację Zakładu Ubezpieczeń Społecznych z ich dochodzenia – obecnie i w przyszłości.

W uzasadnionych przypadkach możemy także umorzyć należności ubezpieczonych będących jednocześnie płatnikami tych składek, czyli samych przedsiębiorców – ze względu na ich trudną sytuację finansową i rodzinną\*.

### 1.4. Jakie należności możemy umorzyć

Możemy umorzyć należności z tytułu składek na:

- własne ubezpieczenia społeczne osób fizycznych będących jednocześnie płatnikami tych składek,
- własne ubezpieczenie zdrowotne osób fizycznych będących jednocześnie płatnikami tych składek,
- ubezpieczenia społeczne za zatrudnionych pracowników w części finansowanej przez płatnika składek,
- Fundusz Pracy oraz Fundusz Gwarantowanych Świadczeń Pracowniczych,
- Fundusz Emerytur Pomostowych,
- inne należności, tj. koszty upomnienia, opłata dodatkowa.

#### **WAŻNE!**

Składki finansowane przez ubezpieczonych, którzy nie są płatnikami składek, tj. część składek na ubezpieczenia społeczne i składka na ubezpieczenie zdrowotne, nie mogą zostać umorzone<sup>3</sup>.

Górny schemat na str. 6 przedstawia, które należności z tytułu składek mogą zostać umorzone jako nieściągalne (informacje na temat nieściągalności należności zamieściliśmy w rozdziale 6.2.).

Dolny schemat przedstawia, które należności z tytułu składek mogą zostać umorzone ze względu na trudną sytuację finansową płatnika (informacje na temat umarzania należności w przypadku trudnej sytuacji finansowej i rodzinnej płatnika zamieściliśmy w rozdziale 6.3.).

---

<sup>2</sup> Ustawa o systemie ubezpieczeń społecznych, art. 28.

<sup>3</sup> Ustawa o systemie ubezpieczeń społecznych, art. 30.

**Należności z tytułu składek, które mogą zostać umorzone jako nieściągalne (ustawa o systemie ubezpieczeń społecznych, art. 28 ust. 2)**

Należności z tytułu składek na:		Za osobę prowadzącą działalność składki finansuje		Za zatrudnionych pracowników składki finansuje	
		płatnik	ubezpieczony	płatnik	ubezpieczony
Ubezpieczenia społeczne	emerytalne	x	-	x	x
	rentowe	x	-	x	x
	chorobowe	-	-	-	x
	wypadkowe	x	-	x	-
Ubezpieczenie zdrowotne		x	-	-	x
Fundusz Pracy i Fundusz Gwarantowanych Świadczeń Pracowniczych	FP	x	-	x	-
	FGŚP	-	-	x	-
Fundusz Emerytur Pomostowych		x	-	x	-

TO NIE MOŻE ZOSTAĆ UMRORZONE

TO MOŻE ZOSTAĆ UMRORZONE

**Należności z tytułu składek, które mogą zostać umorzone ze względu na trudną sytuację finansową płatnika (ustawa o systemie ubezpieczeń społecznych, art. 28 ust. 3a)**

Należności z tytułu składek na:		Za osobę prowadzącą działalność składki finansuje		Za zatrudnionych pracowników składki finansuje	
		płatnik	ubezpieczony	płatnik	ubezpieczony
Ubezpieczenia społeczne	emerytalne	x	-	x	x
	rentowe	x	-	x	x
	chorobowe	-	-	-	x
	wypadkowe	x	-	x	-
Ubezpieczenie zdrowotne		x	-	-	x
Fundusz Pracy i Fundusz Gwarantowanych Świadczeń Pracowniczych	FP	x	-	x	-
	FGŚP	-	-	x	-
Fundusz Emerytur Pomostowych		x	-	x	-

TO NIE MOŻE ZOSTAĆ UMRORZONE

TO MOŻE ZOSTAĆ UMRORZONE

## 2. Pomoc publiczna

### 2.1. Kiedy sprawdzimy Twój wniosek o ulgę lub umorzenie pod kątem pomocy publicznej

Twój wniosek o ulgę lub umorzenie sprawdzimy pod kątem pomocy publicznej, jeśli:

- prowadzisz działalność gospodarczą,
- zawiesiłeś prowadzoną działalność gospodarczą.

### 2.2. Dlaczego wniosek o udzielenie ulgi lub umorzenie trzeba badać pod kątem pomocy publicznej

Jesteśmy zobowiązani do oceny wniosków o udzielenie ulgi w spłacie należności lub umorzenie należności, ponieważ musimy ustalić, czy ulga lub umorzenie nie zakłócają lub nie grożą zakłóceniem konkurencji i nie wpływają negatywnie na wymianę handlową pomiędzy państwami członkowskimi Unii Europejskiej (UE).

### 2.3. Co oznacza dla Ciebie otrzymanie pomocy publicznej

Jeśli otrzymasz od ZUS pomoc publiczną, oznacza to, że otrzymasz ulgę lub umorzenie należności z tytułu składek, o które się ubiegałeś.



## WAŻNE!

Nie udzielamy pomocy publicznej w formie przekazania przedsiębiorcy środków pieniężnych. Udzielamy pomocy w formie: umorzenia należności z tytułu składek, rozłożenia należności z tytułu składek na raty lub odroczenia terminu płatności składek bieżących.

## 2.4. Co to jest pomoc publiczna

Pomoc publiczna to taka pomoc, która spełnia jednocześnie cztery warunki<sup>4</sup>:

- **udzielana jest przez państwo, w tym przez ZUS, ze środków publicznych**

W przypadku pomocy udzielanej przez ZUS warunek ten jest zawsze spełniony, bo ZUS udziela pomocy ze środków publicznych. Pomocy publicznej udzielić może też np. urząd skarbowy lub urząd gminy. Jeżeli otrzymałeś już wcześniej jakąkolwiek pomoc publiczną, to składając wniosek o ulgę lub umorzenie, będziesz musiał zawiadomić o tym ZUS (patrz punkt 3.4.).

- **stanowi korzyść ekonomiczną dla przedsiębiorcy**

Pomoc udzielana przez ZUS zawsze spełnia ten warunek, ponieważ umożliwia przedsiębiorcy zapłatę należności na dogodnych warunkach. Jeśli otrzymasz rozłożenie należności na raty, to nie będziesz musiał na przykład zaciągać kredytu w banku na jednorazową spłatę zadłużenia. Odroczenie terminu płatności składek bieżących oznacza, że nie musisz regulować ich w terminie ustawowym, jeżeli z powodów finansowych jest to dla Ciebie aktualnie problemem. Poza tym należności te będą niższe, bo zamiast odsetek za zwłokę zapłacisz opłatę prolongacyjną. W przypadku umorzenia należności nie będziesz spłacał należności w ogóle. Warunki, na których ZUS udziela pomocy, są korzystniejsze od oferowanych na rynku, ponieważ gdybyś był dłużnikiem innego podmiotu działającego według reguł rynkowych, np. banku, Twoje koszty spłaty zadłużenia w ratach byłyby wyższe niż pobierana przez ZUS opłata prolongacyjna.

- **ma charakter selektywny (wybiórczy)**

Ten warunek jest również zawsze spełniony, ponieważ ZUS udziela pomocy konkretnym, indywidualnie oznaczonym przedsiębiorcom, a decyzja w sprawie przyznania pomocy zależy od oceny ZUS.

---

<sup>4</sup> Traktat o funkcjonowaniu Unii Europejskiej (TFUE), art. 107 ust. 1.



■ **zakłóca lub grozi zakłóceniem konkurencji oraz wpływa negatywnie na wymianę handlową między państwami członkowskimi Unii Europejskiej**

Ten warunek, w przypadku pomocy udzielanej przez ZUS, nie zawsze jest spełniony. W czasie badania, czy udzielana pomoc jest pomocą publiczną, ZUS koncentruje się zatem głównie na tym warunku.

Kiedy może zatem dojść do zakłócenia konkurencji?

*Na przykład gdy przedsiębiorca działający w branży fryzjerskiej przy granicy polsko-niemieckiej, z którego usług korzystają obywatele niemieccy, otrzyma ulgę z ZUS, może to zakłócić konkurencję na rynku usług fryzjerskich na tym terenie. Dlaczego? Ponieważ gdyby takiej pomocy nie otrzymał, mógłby zostać zmuszony do ograniczenia lub likwidacji swojej działalności, co jest zwyczajnym zjawiskiem w ramach gospodarki wolnorynkowej. Udzielenie ulgi pozwala mu na dalsze funkcjonowanie, zakłócając działanie tego rynku. Ponadto gdyby przedsiębiorcy działający w branży fryzjerskiej w Niemczech nie otrzymali takiej ulgi, ponosiliby relatywnie wyższe koszty prowadzenia działalności, co zmniejszałoby ich konkurencyjność.*

A kiedy udzielona pomoc może negatywnie wpłynąć na wymianę handlową między państwami członkowskimi UE?

*Na przykład gdy producent unikatowej porcelany dostarczający swój towar do Hiszpanii będzie korzystał z układu ratalnego na spłatę należności z tytułu składek wobec ZUS, umożliwi mu to utrzymanie produkcji i sprzedaży na niezmiennym poziomie. W warunkach wolnego rynku konieczność opłacenia należności publicznoprawnych bez żadnych ulg mogłaby zmusić przedsiębiorcę do ograniczenia produkcji, a w konsekwencji zmniejszenia jego udziału w rynku porcelany w Hiszpanii. Jego miejsce zajęliby inni producenci porcelany, np. z Niemiec lub Francji. Udzielenie tej ulgi wpływa więc na wymianę handlową pomiędzy krajami UE.*

Jeśli ZUS uzna, że pomoc, o którą się ubiegasz, nie będzie zakłócać lub grozić zakłóceniem konkurencji oraz nie będzie negatywnie wpływać na wymianę handlową między państwami członkowskimi UE, będzie to oznaczać, że udzielony Ci przez ZUS układ ratalny lub umorzenie nie będzie pomocą publiczną.

## 2.5. Jakich rodzajów pomocy publicznej możemy udzielić

- pomocy *de minimis*,
- pomocy mającej na celu naprawę szkód spowodowanych klęskami żywiołowymi lub innymi nadzwyczajnymi zdarzeniami.

### Pomoc *de minimis*

Najczęściej udzielamy pomocy *de minimis*. Dla określenia, czy pomoc, o którą występuje przedsiębiorca stanowić będzie pomoc *de minimis*, należy ustalić, czy łączna wartość pomocy *de minimis* dla tego przedsiębiorcy nie przekracza 200 000 euro w okresie 3 lat podatkowych (w przypadku podmiotu działającego w sektorze drogowego transportu towarów – 100 000 euro).

Odrębne progi pomocy *de minimis* obowiązują w sektorze rolnictwa oraz rybołówstwa i akwakultury, to jest:

- w sektorze rybołówstwa i akwakultury – 30 000 euro w okresie 3 lat podatkowych (dla jednego przedsiębiorstwa) + ustalony dla Polski górny limit krajowy (łączna kwota pomocy *de minimis* przyznanej przedsiębiorstwom prowadzącym działalność w tym sektorze) – 41 330 000 euro w okresie 3 lat podatkowych,
- w sektorze rolnictwa – 20 000 euro w okresie 3 lat podatkowych (dla jednego przedsiębiorstwa) + ustalony dla Polski górny limit krajowy (łączna kwota pomocy *de minimis* przyznanej przedsiębiorstwom prowadzącym działalność w tym sektorze) – 295 932 125 euro.

### WAŻNE!

Do udzielenia pomocy *de minimis* nie jest wymagana zgoda Komisji Europejskiej.

### WAŻNE!

Nie będziemy mogli udzielić ulgi, jeśli spowodowałyby to przekroczenie ustalonych progów *de minimis*. W takiej sytuacji Twój wniosek o udzielenie ulgi pozostawimy bez rozpoznania, o czym zostaniesz poinformowany.

### Pomoc mająca na celu naprawę szkód spowodowanych klęskami żywiołowymi lub innymi nadzwyczajnymi zdarzeniami

Klęska żywiołowa to np. powódź, huragan, lawina, trzęsienie ziemi. Niekorzystne warunki pogodowe, które zdarzają się bardziej regularnie, takie jak mróz, susza, intensywne opady deszczu, gradu, śniegu lub burze, nie są uznawane za klęski żywiołowe.

Inne nadzwyczajne zdarzenia to np. wojna, atak terrorystyczny, zamieszki wewnętrzne i strajki. Natomiast zdarzeń losowych, które stanowią normalne ryzyko przedsiębiorcy i których skutki mogą być objęte ubezpieczeniem (np. pożar pojedynczego zakładu), nie traktuje się jako innych nadzwyczajnych zdarzeń.

Między poniesioną szkodą a klęską żywiołową lub innym nadzwyczajnym zdarzeniem musi istnieć bezpośredni związek przyczynowy. Celem pomocy jest przywrócenie stanu sprzed klęski lub innego zdarzenia, a nie rozwój firmy lub zapobieżenie stratom, które mogą dopiero nastąpić. Wysokość strat musi być precyzyjnie oszacowana i udokumentowana, a wielkość pomocy publicznej nie może przekraczać wysokości strat pomniejszonych o kwoty ewentualnego odszkodowania.

W przypadku zakwalifikowania ulgi lub umorzenia jako pomocy mającej na celu naprawę szkód spowodowanych klęskami żywiołowymi lub innymi zdarzeniami nadzwyczajnymi ZUS wystąpi do Urzędu Ochrony Konkurencji i Konsumentów z wnioskiem o wydanie opinii oraz rozpoczęcie postępowania notyfikacyjnego (tj. zgłoszenia projektu pomocy Komisji Europejskiej).

## WAŻNE!

Pomoc mająca na celu naprawę szkód spowodowanych klęskami żywiołowymi lub innymi nadzwyczajnymi zdarzeniami musi być zgłoszona Komisji Europejskiej. ZUS nie może udzielić tej pomocy do czasu podjęcia przez KE decyzji zezwalającej na jej udzielenie.

## 3. Wniosek o udzielenie ulgi w spłacie lub o umorzenie należności

### 3.1. Jak możesz złożyć wniosek

- Pisemnie – za pośrednictwem poczty lub firmy kurierskiej bądź osobiście w każdej naszej placówce. Możesz skorzystać z formularzy na stronie [www.zus.pl](http://www.zus.pl).
- Ustnie podczas rozmowy z naszym pracownikiem, który sporządzi z niej protokół – protokół powinien być podpisany w naszej placówce przez Ciebie oraz przez pracownika ZUS, który go sporządził.
- Elektronicznie – za pomocą Platformy Usług Elektronicznych (PUE) pod adresem [www.zus.pl](http://www.zus.pl) na jednym z formularzy wniosku:
  - RSO o odroczenie terminu płatności składek,
  - RSR o rozłożenie na raty należności z tytułu składek lub
  - RSU o umorzenie należności z tytułu składek.

Aby wysyłać do nas wnioski i otrzymywać od nas odpowiedzi za pośrednictwem PUE, musisz mieć konto na PUE oraz kwalifikowany podpis elektroniczny, albo podpis elektroniczny potwierdzony profilem zaufanym elektronicznej Platformy Usług Administracji

Publicznej (ePUAP). Jeśli nie masz konta na PUE, najpierw powinieneś założyć je na [www.zus.pl](http://www.zus.pl), a następnie w ciągu 7 dni udać się do dowolnej naszej placówki, aby potwierdzić swoją tożsamość. W naszej placówce możesz również bezpłatnie uzyskać podpis elektroniczny potwierdzony profilem zaufanym ePUAP. Jeśli masz już profil zaufany ePUAP, kwalifikowany podpis elektroniczny lub korzystasz z bankowości elektronicznej w banku, który świadczy taką usługę wspólnie z nami, możesz sam za ich pomocą potwierdzić swoją tożsamość podczas zakładania konta na PUE i wówczas wizyta w naszej placówce nie jest już konieczna. Więcej informacji na ten temat znajdziesz na stronie [www.zus.pl](http://www.zus.pl).

- Telefonicznie – za pośrednictwem Centrum Obsługi Telefonicznej (COT): 22 560 16 00<sup>5</sup> – z telefonów stacjonarnych i komórkowych. Aby złożyć wniosek w tej formie, musisz mieć konto na PUE. Następnie, gdy potwierdzisz swoją tożsamość przez podanie loginu PUE i kodu PIN do kanału telefonicznego, powinieneś w rozmowie telefonicznej zlecić konsultantowi COT złożenie w Twoim imieniu wniosku. Aby udokumentować złożenie przez Ciebie wniosku, rozmowa z konsultantem COT zostanie nagrana, a Ty zobaczysz wysłany wniosek w *Dokumentach wysłanych* na swoim koncie na PUE (jako kanał przekazania będzie widniał COT). Musisz też podać adres e-mail, na który prześlemy Ci wykaz dokumentów, jakie powinieneś złożyć w naszej placówce, abyśmy mogli rozpatrzyć Twój wniosek.

### WAŻNE!

- Telefonicznie możesz złożyć wniosek o odroczenie terminu płatności składek lub o układ ratalny. Ze względów formalnych nie możesz w ten sposób złożyć wniosku o umorzenie należności z tytułu składek.
- Gdy składasz wniosek o umorzenie należności z tytułu składek, możesz wskazać, abyśmy przestali Ci wykaz dokumentów, których wymagamy do rozpatrzenia sprawy. Koniecznie podaj wówczas swój adres e-mail. Nasz pracownik ustali, jakie dokumenty powinieneś złożyć i prześle ich wykaz na ten adres.

## 3.2. Kto może być wnioskodawcą

- płatnik składek,
- inna osoba odpowiedzialna za zadłużenie z tytułu składek, czyli osoba, na którą została przeniesiona odpowiedzialność,

---

<sup>5</sup> Koszt połączenia według umowy klienta z operatorem telekomunikacyjnym.

- pełnomocnik, czyli osoba posiadająca pisemne upoważnienie płatnika składek lub innych osób odpowiedzialnych za zadłużenie.

### 3.3. Co musi określać wniosek

- kto jest wnioskodawcą,
- o co występujesz: rozłożenie na raty, odroczenie terminu płatności czy umorzenie,
- jakich należności wniosek dotyczy i za jaki okres,
- jeśli występujesz o ulgę – propozycję spłaty (np. wysokość rat, termin płatności),
- jeśli jesteś przedsiębiorcą – o jaki rodzaj pomocy publicznej występujesz: pomoc *de minimis* czy pomoc mającą na celu naprawę szkód wyrządzonych przez klęski żywiołowe lub inne nadzwyczajne zdarzenia.

#### WAŻNE!

Wniosek musisz uzasadnić i podpisać.

Złożenie wniosku o ulgę lub umorzenie nie powoduje zawieszenia prowadzonego postępowania egzekucyjnego. Dopiero podpisanie umowy o odroczenie terminu płatności lub rozłożenie na raty należności z tytułu składek skutkuje niewszczynianiem lub zawieszeniem trwającego postępowania egzekucyjnego.

### 3.4. Jakie dokumenty musisz dołączyć do wniosku

Zakres dokumentacji, jaką należy dołączyć do wniosku, ustalamy zawsze indywidualnie – zależnie od rodzaju prowadzonej działalności i formy opodatkowania.

Poniżej wymieniamy typowe dokumenty wymagane od określonych wnioskodawców.

Zakres podmiotowy	Forma opodatkowania/ księgowości	Zakres żądanej dokumentacji
Osoby prawne i spółki prawa handlowego	pełna księgowość	<ul style="list-style-type: none"> <li>■ sprawozdania finansowe za ostatnie 3 lata obrotowe (bilans, rachunek zysków i strat, sprawozdanie o przepływach pieniężnych) oraz za rok bieżący</li> <li>■ oświadczenie o stanie majątkowym osoby prawnej (ROP)</li> </ul>

Zakres podmiotowy	Forma opodatkowania/ księgowości	Zakres żądanej dokumentacji
Spółki osobowe/ spółki cywilne	zasady ogólne	<ul style="list-style-type: none"> <li>■ wyciąg z księgi przychodów i rozchodów za ostatnie 3 lata oraz za rok bieżący</li> <li>■ oświadczenie o stanie rodzinnym i majątkowym oraz sytuacji materialnej osoby fizycznej nieprowadzącej pełnej księgowości (ROF)</li> </ul>
	ryczałt od przychodów ewidencjonowanych	<ul style="list-style-type: none"> <li>■ wyciąg z ewidencji przychodów za ostatnie 3 lata oraz za rok bieżący</li> <li>■ oświadczenie o stanie rodzinnym i majątkowym oraz sytuacji materialnej osoby fizycznej nieprowadzącej pełnej księgowości (ROF)</li> </ul>
Osoby fizyczne będące przedsiębiorcą	pełna księgowość	<ul style="list-style-type: none"> <li>■ sprawozdania finansowe za ostatnie 3 lata obrotowe (bilans, rachunek zysków i strat, sprawozdanie o przepływach pieniężnych) oraz za rok bieżący</li> <li>■ oświadczenie o stanie rodzinnym i majątkowym oraz sytuacji materialnej osoby fizycznej prowadzącej pełną księgowość (ROK)</li> </ul>
	zasady ogólne podatek liniowy	<ul style="list-style-type: none"> <li>■ PIT 36 lub PIT 36L za ostatni rok</li> <li>■ PIT 38 – o ile wnioskodawca składał takie zeznanie – za ostatni rok</li> <li>■ wyciąg z księgi przychodów i rozchodów za rok bieżący</li> <li>■ oświadczenie o stanie rodzinnym i majątkowym oraz sytuacji materialnej osoby fizycznej nieprowadzącej pełnej księgowości (ROF)</li> </ul>
	karta podatkowa	<ul style="list-style-type: none"> <li>■ PIT 16A za ostatni rok</li> <li>■ PIT 37, PIT 38 – o ile wnioskodawca osiągał inne dochody niż te z prowadzonej działalności – za ostatni rok</li> <li>■ oświadczenie o stanie rodzinnym i majątkowym oraz sytuacji materialnej osoby fizycznej nieprowadzącej pełnej księgowości (ROF)</li> </ul>
	ryczałt od przychodów ewidencjonowanych	<ul style="list-style-type: none"> <li>■ PIT 28 za ostatni rok</li> <li>■ PIT 37, PIT 38 – o ile wnioskodawca osiągał inne dochody niż te z prowadzonej działalności – za ostatni rok</li> <li>■ wyciąg z ewidencji przychodów za rok bieżący</li> <li>■ oświadczenie o stanie rodzinnym i majątkowym oraz sytuacji materialnej osoby fizycznej nieprowadzącej pełnej księgowości (ROF)</li> </ul>
Osoby niebędące przedsiębiorcą	–	<ul style="list-style-type: none"> <li>■ PIT 37, PIT 38, PIT 40a – o ile wnioskodawca składał takie zeznanie – za ostatni rok</li> <li>■ oświadczenie o stanie rodzinnym i majątkowym oraz sytuacji materialnej osoby niebędącej przedsiębiorcą (RON)</li> </ul>

(formularze oświadczeń wymienionych powyżej są dostępne w ZUS i na stronie [www.zus.pl](http://www.zus.pl))

ponadto:

jeśli jesteś osobą fizyczną, która ubiega się o umorzenie należności powinieneś dołączyć do wniosku wszelkie dokumenty świadczące o Twojej trudnej sytuacji finansowej, rodzinnej lub zdrowotnej (zaświadczenie o korzystaniu z różnych form pomocy społecznej, zaświadczenie o pozostawaniu osobą bezrobotną, dokumenty świadczące o złym stanie zdrowia itp.) lub inne dokumenty potwierdzające, że nie jesteś w stanie chociaż częściowo spłacić zadłużenia

oraz

gdy jesteś przedsiębiorcą:

### **w przypadku ubiegania się o pomoc *de minimis*:**

- wszystkie zaświadczenia o pomocy *de minimis*, które otrzymałeś w roku, w którym ubiegasz się o pomoc, oraz w ciągu 2 poprzedzających go lat. Może być to również Twoje oświadczenie o wielkości pomocy *de minimis* otrzymanej w tym okresie albo oświadczenie, że nie otrzymałeś pomocy *de minimis* w tym okresie (Formularz oświadczenia przedsiębiorcy o nieotrzymaniu pomocy *de minimis*, pomocy *de minimis* w rolnictwie, pomocy *de minimis* w rybołówstwie (RD-2) oraz Formularz oświadczenia o wielkości otrzymanej pomocy *de minimis*, pomocy *de minimis* w rolnictwie, pomocy *de minimis* w rybołówstwie (RPD) są dostępne na stronie [www.zus.pl](http://www.zus.pl)),
- „Formularz informacji przedstawianych przy ubieganiu się o pomoc *de minimis*” (druk formularza (RFD) dostępny w naszych placówkach oraz na stronie [www.zus.pl](http://www.zus.pl)),
- „Formularz informacji przedstawianych przez wnioskodawcę” – w przypadku ubiegania się o pomoc *de minimis* w rolnictwie lub rybołówstwie, (druk formularza (RFR) dostępny jest w naszych placówkach oraz na stronie [www.zus.pl](http://www.zus.pl));

### **w przypadku ubiegania się o pomoc mającą na celu naprawę szkód spowodowanych klęskami żywiołowymi lub innymi nadzwyczajnymi zdarzeniami:**

- oświadczenie o nieotrzymaniu pomocy udzielanej na naprawę szkód spowodowanych klęskami żywiołowymi lub innymi nadzwyczajnymi zdarzeniami – w przypadku nieotrzymania takiej pomocy (Formularz oświadczenia przedsiębiorcy o nieotrzymaniu pomocy indywidualnej na naprawę szkód wyrządzonych przez klęski żywiołowe lub inne nadzwyczajne zdarzenia (RPI) jest dostępny na stronie [www.zus.pl](http://www.zus.pl)),

- dokumentację umożliwiającą dokonanie oceny, czy ogólna wartość pomocy przeznaczanej na naprawę szkód spowodowanych klęskami żywiołowymi lub innymi nadzwyczajnymi zdarzeniami nie przekroczy wartości poniesionych strat, pomniejszych o ewentualne kwoty wypłacone z tytułu ubezpieczenia,
- „Formularz informacji przedstawianych przy ubieganiu się o pomoc inną niż pomoc w rolnictwie lub rybołówstwie, pomoc *de minimis* lub pomoc *de minimis* w rolnictwie lub rybołówstwie” (druk formularza (RFI) dostępny w naszych placówkach oraz na stronie [www.zus.pl](http://www.zus.pl)).

### WAŻNE!

Powinieneś złożyć oryginały dokumentów, ale możesz też złożyć kopie potwierdzone za zgodność z oryginałem przez adwokata, radcę prawnego lub notariusza. Jeśli kopie nie są potwierdzone za zgodność, to musisz przedłożyć w ZUS oryginały do wglądu.

## 3.5. Kiedy możemy pozostawić Twój wniosek o udzielenie ulgi lub umorzenie bez rozpoznania

- Jeżeli wniosek o odroczenie terminu płatności wpłynię do nas po ustawowym terminie płatności.
- Jeżeli pomimo wezwania nie złożysz w wyznaczonym przez nas terminie:
  - dokumentów przedstawiających Twoją aktualną sytuację finansową,
  - dokumentów ubezpieczeniowych umożliwiających ustalenie okresu obowiązku opłacania składek i wysokość należności – wyłącznie w przypadku, gdy w przekazanych do nas dokumentach występują nieprawidłowości,
  - informacji o rodzaju pomocy publicznej, o jaką się ubiegasz, oraz związanych z danym rodzajem pomocy publicznej dokumentów.
- Jeżeli pomimo wezwania nie zmienisz w wyznaczonym przez nas terminie:
  - rodzaju pomocy publicznej, o którą wnioskujesz,
  - zakresu wniosku w taki sposób, abyśmy mogli Ci udzielić ulgi w ramach pomocy *de minimis*,
- Jeżeli masz u nas zadłużenie w postaci kosztów egzekucyjnych i w terminie przez nas wyznaczonym:
  - nie opłacisz tych należności lub
  - nie złożysz wniosku o rozłożenie ich na raty.



Jeśli pozostawimy Twój wniosek bez rozpoznania, zawiadomimy Cię o tym na piśmie.

### **WAŻNE!**

Jeśli termin wyznaczony na złożenie dokumentów wymaganych do rozpatrzenia wniosku jest zbyt krótki, możesz skontaktować się z nami i ustalić nowy termin złożenia dokumentów.

## **4. Warunki przyznania ulgi**

### **4.1. Badanie zdolności dłużnika do wywiązania się z umowy**

Podstawowym zadaniem placówki ZUS, która opiniuje Twój wniosek o rozłożenie zadłużenia na raty lub odroczenie terminu płatności składek, jest stwierdzenie na podstawie dostępnych danych, czy będziesz zdolny do uregulowania należności objętych umową. W tym celu musimy zbadać dostarczoną przez Ciebie dokumentację.

### **WAŻNE!**

ZUS może dokonać zabezpieczenia należności poprzez ustanowienie hipoteki lub zastawu<sup>6</sup> na składnikach majątkowych dłużnika. Zawarcie umowy nie wyklucza ustanowienia przez nas hipoteki lub zastawu. Po spłacie zadłużenia wydamy Ci zaświadczenie stanowiące podstawę do wykreślenia hipoteki lub podejmiemy działania w celu odstąpienia od zastawu.

### **4.2. Dlaczego przyznana ulga nie zawsze jest zgodna z Twoją propozycją**

Staramy się uwzględnić Twoją propozycję, jednak na ostateczne ustalenie warunków spłaty mają wpływ takie czynniki jak:

- wysokość zadłużenia,
- ocena Twojej sytuacji finansowej,
- inne czynniki, np. sezonowość prowadzonej przez Ciebie działalności.

---

<sup>6</sup> Ustawa o systemie ubezpieczeń społecznych, art. 26 oraz art. 27.

Termin płatności raty (dzień miesiąca) ustalamy indywidualnie dla każdego dłużnika.

### 4.3. Kiedy możemy odmówić Ci przyznania ulgi

Możemy odmówić Ci przyznania ulgi, jeśli np.:

- nie opłaciłeś składek bieżących należnych po dniu złożenia wniosku,
- nie opłaciłeś kosztów egzekucyjnych<sup>7</sup> należnych dyrektorowi oddziału ZUS – chyba że zostały one rozłożone na raty lub umorzone,
- przeprowadzona analiza finansowa wykazała, że nie będziesz w stanie wywiązać się z zobowiązań wynikających z umowy,
- z dotychczasowej współpracy z Tobą jako płatnikiem wynika, że Twoje działania nie miały na celu spłaty zadłużenia, lecz np. odłożenie w czasie egzekucji, wyprowadzenie składników majątkowych lub uzyskanie zaświadczenia o niezaleganiu ze składkami,
- ulga ma charakter powtarzającego się czynnika pozwalającego na osiągnięcie pozytywnego wyniku gospodarczego.

### 4.4. Wniosek o ponowne rozpatrzenie sprawy

Jeśli nie zgadzasz się z naszym rozstrzygnięciem w sprawie udzielenia ulgi, możesz wystąpić z wnioskiem o ponowne rozpatrzenie sprawy, podając nowe okoliczności w sprawie i argumenty, które pominęliśmy przy rozpatrywaniu wniosku.

### 4.5. Informacja o stopie referencyjnej i zgoda przedsiębiorcy

Przed podpisaniem umowy poinformujemy Cię o ustalonej wysokości stopy referencyjnej. Ma ona wpływ na wartość wnioskowanej przez Ciebie pomocy publicznej. Jeśli nie zgodzisz się z wyznaczoną wartością stopy referencyjnej, to jesteśmy zobowiązani rozważyć Twoje argumenty i dokonać ewentualnej korekty wysokości stopy, a jeśli nie uznamy Twoich argumentów – do potwierdzenia jej wysokości.

#### **WAŻNE!**

Twoja pisemna zgoda na ustaloną lub skorygowaną wartość stopy referencyjnej jest warunkiem udzielenia pomocy publicznej.

---

<sup>7</sup> Ustawa o postępowaniu egzekucyjnym w administracji.

## 4.6. Zaświadczenie o udzielonej pomocy *de minimis*

Mamy obowiązek wydać Ci zaświadczenie stwierdzające, że udzielona pomoc publiczna jest pomocą *de minimis*<sup>8</sup>. Wydajemy to zaświadczenie z urzędu w dniu udzielenia pomocy. W sprawie o umorzenie należności z tytułu składek informacja o udzieleniu przez nas pomocy *de minimis* może zostać zamieszczona w decyzji.

Zmiana wartości udzielonej pomocy publicznej, a co za tym idzie konieczność wydania korekty zaświadczenia, może mieć miejsce m.in., gdy:

- w przypadku zawartego układu ratalnego dokonałeś wpłaty niezgodnie z ustalonym harmonogramem spłaty,
- umowa o rozłożenie należności na raty została rozwiązana,
- zmieniliśmy warunki umowy poprzez zawarcie aneksu do umowy.

Jesteśmy zobowiązani wydać Ci jako przedsiębiorcy, który otrzymał pomoc *de minimis*, zaświadczenie korygujące w terminie 14 dni od dnia, w którym stwierdzi liśmy zmianę wartości udzielonej pomocy publicznej.



## 5. Rozpatrzenie sprawy o udzielenie ulgi

Jeśli postanowimy udzielić Ci ulgi, to zawrzemy z Tobą pisemną umowę w oparciu o przepisy kodeksu cywilnego.

Umowę możesz podpisać w placówce ZUS. Możesz też otrzymać umowę pocztą do akceptacji. Jeżeli otrzymasz ją pocztą, powinieneś podpisać obydwa egzemplarze i odesłać je do nas w celu podpisania przez przedstawiciela ZUS.

Jeśli złożyłeś wniosek za pośrednictwem Platformy Usług Elektronicznych (PUE) – [pue.zus.pl](https://pue.zus.pl), to możesz otrzymać umowę na adres Twojej poczty elektronicznej. Wówczas powinieneś ją wydrukować w dwóch egzemplarzach, podpisać i odesłać do nas w celu podpisania przez przedstawiciela ZUS.

Jeżeli natomiast rozstrzygnięcie wniosku o udzielenie ulgi będzie negatywne, zawiadomimy Cię o tym pisemnie.

W terminie 7 dni od dnia otrzymania pisma informującego o sposobie rozpatrzenia sprawy możesz zakwestionować sposób rozpatrzenia wniosku, gdy nie zgadzasz się z przedstawionymi warunkami spłaty zadłużenia lub odmową udzielenia ulgi.

---

<sup>8</sup> Ustawa o postępowaniu w sprawach dotyczących pomocy publicznej, art. 5 ust. 3.

## WAŻNE!

W postępowaniu o udzielenie ulgi nie stosuje się przepisów kodeksu postępowania administracyjnego, dlatego nie wydajemy w tych sprawach decyzji administracyjnych.

### 5.1. Renegocjacja warunków umowy

Jeśli zmieniła się Twoja sytuacja ekonomiczna lub wystąpiły inne ważne powody, to możesz wystąpić o renegocjację warunków umowy, przedstawiając wniosek z odpowiednią dokumentacją. Zmiana warunków umowy może dotyczyć tylko tych należności, których termin płatności jeszcze nie upłynął.

## WAŻNE!

Do chwili zmiany warunków umowy musisz spłacać należności zgodnie z harmonogramem dotychczasowej umowy. Zmiana warunków udzielonej ulgi następuje w formie aneksu do umowy.

### 5.2. Kiedy umowa ulega rozwiązaniu

Umowa o rozłożenie zadłużenia na raty zostanie rozwiązana, jeżeli:

- nie opłaciłeś w wyznaczonym przez nas terminie niedopłat powstałych w związku z nieopłaceniem lub opłaceniem rat bądź składek bieżących w częściowej wysokości lub po terminie,
- nie opłacisz należności objętych umową w terminie płatności ostatniej raty wynikającym z harmonogramu spłaty,
- zostaną ujawnione nowe okoliczności, nieznanne, lecz istniejące w dniu podpisania umowy, z których wynika, że wprowadziłeś nas w błąd aby uzyskać ulgę w spłacie należności i uniknąć egzekucji,
- złożysz pisemne oświadczenie o odstąpieniu od realizacji umowy,
- Komisja Europejska wyda decyzję o obowiązku zwrotu pomocy publicznej<sup>9</sup>.

Umowa o odroczenie terminu płatności ulega rozwiązaniu, jeżeli:

- nie opłaciłeś w wyznaczonym przez nas terminie niedopłat powstałych w związku z nieopłaceniem lub opłaceniem składek bieżących w częściowej wysokości lub po terminie,
- nie opłaciłeś w terminie odroczonej należności głównej,

---

<sup>9</sup> Rozporządzenie Rady (UE) ustanawiające szczegółowe zasady stosowania art. 108 Traktatu o funkcjonowaniu Unii Europejskiej, art. 16.

- zostaną ujawnione nowe okoliczności, nieznanne, lecz istniejące w dniu podpisania umowy, z których wynika, że wprowadziłeś nas w błąd aby uzyskać ulgę w spłacie należności i uniknąć egzekucji,
- złożysz pisemne oświadczenie o odstąpieniu od realizacji umowy,
- Komisja Europejska wyda decyzję o obowiązku zwrotu pomocy publicznej.

### 5.3. Konsekwencje rozwiązania umowy

Jeśli umowa zostanie rozwiązana, to należności objęte umową staną się natychmiast wymagalne wraz z odsetkami za zwłokę naliczonymi do dnia zapłaty łącznie. Oznacza to, że mamy bezwzględny obowiązek wznowić zawieszone postępowanie egzekucyjne lub wdrożyć je, jeśli nie było dotychczas prowadzone.

Na Twój wniosek możemy utrzymać w mocy udzieloną ulgę, pod warunkiem uregulowania przez Ciebie należności wynikających z nieopłaconych rat lub nieopłaconych w terminie składek bieżących wraz z odsetkami za zwłokę naliczonymi do dnia zapłaty łącznie. Wniosek o utrzymanie w mocy udzielonej ulgi możesz złożyć w ZUS:

- po wystąpieniu okoliczności powodujących rozwiązanie umowy, jednak nie później niż w terminie 7 dni od dnia otrzymania zawiadomienia o rozwiązaniu umowy,
- przed wystąpieniem okoliczności powodujących rozwiązanie umowy.

## 6. Warunki umorzenia należności

### 6.1. Zasady prowadzenia postępowania

W czasie postępowania o umorzenie należności obowiązują zasady wynikające z kodeksu postępowania administracyjnego:

- jako wnioskodawca masz prawo aktywnie uczestniczyć w postępowaniu (np. zgłaszać dowody, wypowiadać się na temat dokumentów i materiałów); jeśli nie zagwarantujemy Ci tego prawa, możesz domagać się wznowienia postępowania,
- masz obowiązek zawiadomić nas o każdej zmianie adresu, ponieważ w razie zaniedbania tego obowiązku doręczenie pisma pod dotychczasowym adresem jest prawnie skuteczne,
- mamy obowiązek załatwić sprawę w ciągu miesiąca, a w sprawach skomplikowanych – w ciągu 2 miesięcy, przy czym do tych terminów nie wlicza się m.in. okresów opóźnień powstałych z Twojej winy oraz z przyczyn niezależnych od nas.

## 6.2. Umorzenie należności ze względu na ich nieściągalność

Możemy umorzyć należności, jeśli są one całkowicie nieściągalne, czyli gdy<sup>10</sup>:

- dłużnik zmarł i nie pozostawił żadnego majątku lub pozostawił ruchomości niepodlegające egzekucji albo pozostawił przedmioty codziennego użytku domowego, których łączna wartość nie przekracza kwoty stanowiącej trzykrotność przeciętnego wynagrodzenia i jednocześnie brak jest następców prawnych oraz nie ma możliwości przeniesienia odpowiedzialności na osoby trzecie,
- sąd oddalił wniosek o ogłoszenie upadłości lub umorzył postępowanie upadłościowe<sup>11</sup>,
- dłużnik zaprzestał prowadzenia działalności i nie ma majątku, z którego można egzekwować należności, a jednocześnie nie można przenieść odpowiedzialności na jego małżonka, następców prawnych lub inną osobę trzecią<sup>12</sup>,
- należności nie zostały zaspokojone w zakończonym postępowaniu likwidacyjnym,
- wysokość nieopłaconej składki nie przekracza kwoty kosztów upomnienia w postępowaniu egzekucyjnym,
- należności nie zostały zaspokojone w umorzonym postępowaniu upadłościowym,
- naczelnik urzędu skarbowego lub komornik sądowy stwierdził brak majątku, z którego można prowadzić egzekucję,
- jest oczywiste, że w postępowaniu egzekucyjnym nie uzyska się kwot przekraczających wydatki egzekucyjne.

## 6.3. Umorzenie należności z powodu trudnej sytuacji finansowej i rodzinnej

– dotyczy wyłącznie należności za osoby opłacające składki na własne ubezpieczenia

Możemy umorzyć należności z tytułu składek, jeżeli wykazesz, że ze względu na trudną sytuację finansową i rodzinną\* nie jesteś w stanie opłacić tych należności, ponieważ spowodowałyby to zbyt ciężkie skutki dla Ciebie i Twojej rodziny<sup>13</sup>, w szczególności gdy:

---

<sup>10</sup> Ustawa o systemie ubezpieczeń społecznych, art. 28 ust. 3.

<sup>11</sup> Ustawa Prawo upadłościowe, art. 13 i art. 361 pkt 1.

<sup>12</sup> Ustawa Ordynacja podatkowa.

<sup>13</sup> Rozporządzenie Ministra Gospodarki, Pracy i Polityki Społecznej w sprawie szczegółowych zasad umarzania należności z tytułu składek na ubezpieczenia społeczne.

- opłacenie należności z tytułu składek pozbawiłoby Ciebie i Twoją rodzinę możliwości zaspokojenia niezbędnych potrzeb życiowych,
- poniosłeś straty materialne w wyniku klęski żywiołowej lub innego nadzwyczajnego zdarzenia powodujące, że opłacenie należności z tytułu składek mogłoby pozbawić Cię możliwości dalszego prowadzenia działalności,
- Twoja przewlekła choroba lub konieczność sprawowania przez Ciebie opieki nad przewlekle chorym członkiem rodziny pozbawiła Cię możliwości uzyskiwania dochodu umożliwiającego opłacenie należności.

## WAŻNE!

Jeżeli jesteś osobą fizyczną, która prowadzi lub prowadziła działalność gospodarczą, umorzenie należności z tytułu Twoich składek spowoduje, że okresu, za jaki składki zostały umorzone, nie zaliczymy Ci do okresu ubezpieczenia przy ustalaniu prawa do renty lub emerytury<sup>14</sup>.

## 6.4. Rozpatrzenie wniosku o umorzenie

Wniosek o umorzenie rozstrzygamy poprzez wydanie decyzji administracyjnej, od której przysługuje Ci prawo złożenia wniosku do prezesa ZUS o ponowne rozpatrzenie sprawy. Wniosek taki należy złożyć w terminie 14 dni od dnia otrzymania decyzji za pośrednictwem placówki ZUS. Możesz zrzec się prawa do wniesienia wniosku o ponowne rozpatrzenie sprawy – oznacza to, że równocześnie zrzekasz się prawa do wniesienia skargi do Wojewódzkiego Sądu Administracyjnego. W takim przypadku decyzja obowiązuje, a zawarte w niej rozstrzygnięcie jest ostateczne. Jeśli nie chcesz złożyć wniosku o ponowne rozpatrzenie sprawy, możesz od razu wnieść skargę do Wojewódzkiego Sądu Administracyjnego.

Jeżeli złożyłeś wniosek o ponowne rozpatrzenie sprawy, to po jego rozpatrzeniu<sup>15</sup>:

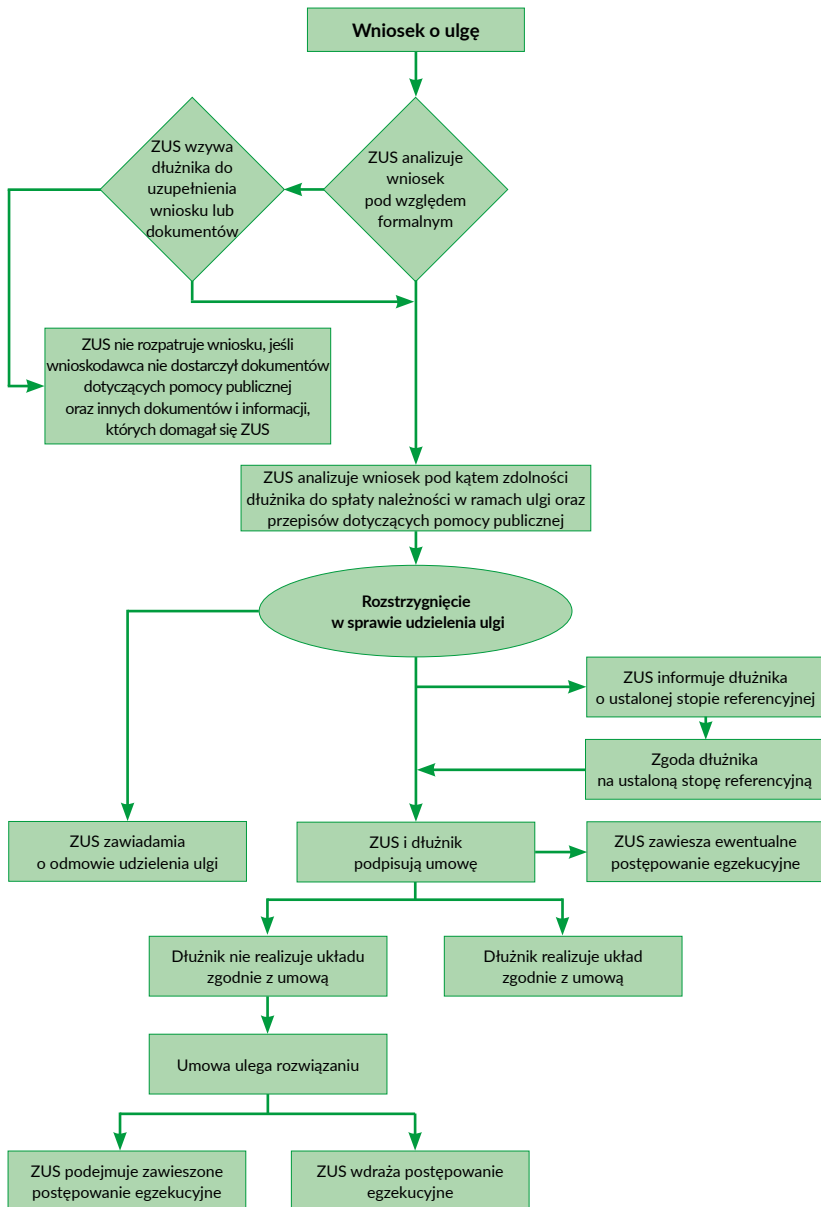
- utrzymujemy w mocy decyzję albo
- uchylamy decyzję w całości lub części i wydajemy decyzję w tym zakresie albo
- umarzamy postępowanie odwoławcze.

Jeśli nasza odpowiedź na wniosek o ponowne rozpatrzenie sprawy jest negatywna, możesz wnieść skargę na decyzję do Wojewódzkiego Sądu Administracyjnego. Skargę należy wnieść za pośrednictwem oddziału ZUS w terminie 30 dni od dnia otrzymania decyzji.

<sup>14</sup> Ustawa o emeryturach i rentach z Funduszu Ubezpieczeń Społecznych.

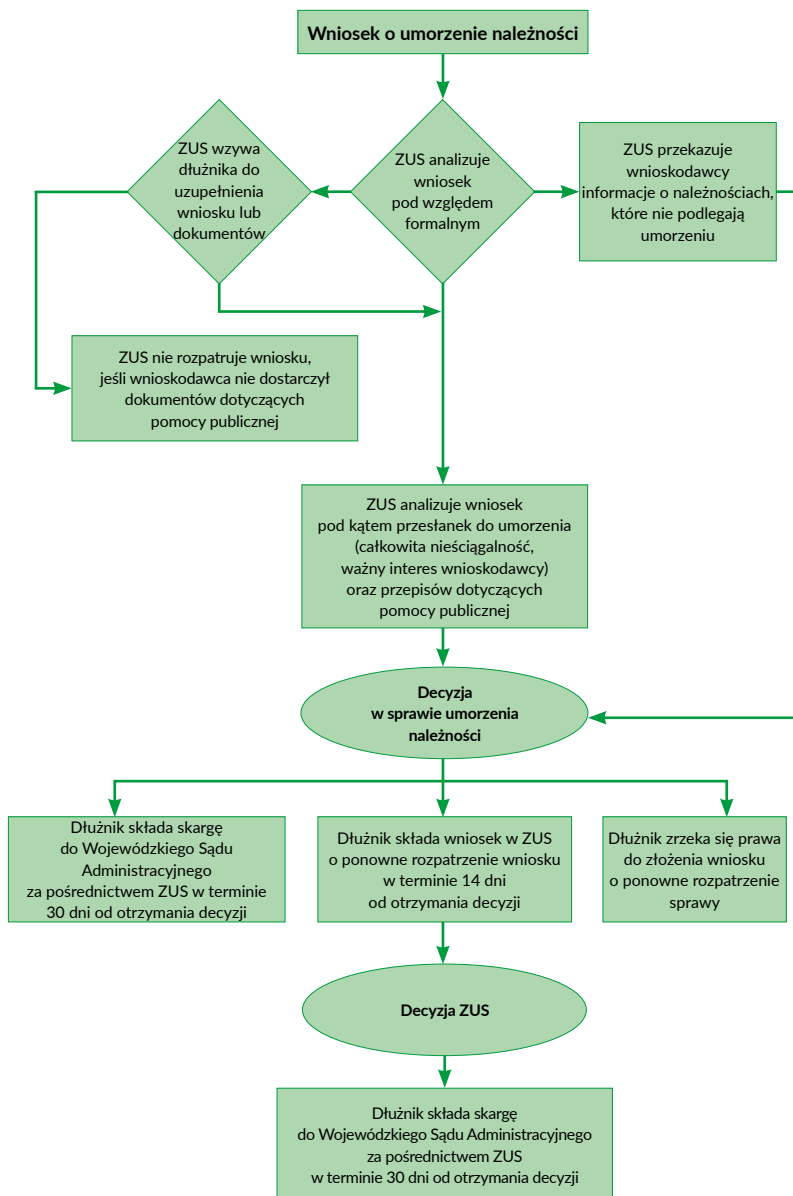
<sup>15</sup> Kodeks postępowania administracyjnego, art. 138.

## Postępowanie w ZUS w sprawach dotyczących udzielania ulg





## Postępowanie w ZUS w sprawach dotyczących umorzenia należności



## Słowniczek podstawowych terminów

### **BEZPIECZNY PODPIS ELEKTRONICZNY**

podpis weryfikowany przy pomocy ważnego certyfikatu kwalifikowanego, równoważny podpisowi własnoręcznemu.

### **NALEŻNOŚCI Z TYTUŁU SKŁADEK**

należność główna (składki) oraz odsetki za zwłokę, koszty egzekucyjne, koszty upomnienia i dodatkowa opłata z art. 24 ust. 1a ustawy o systemie ubezpieczeń społecznych.

### **NOTYFIKACJA**

#### **(POSTĘPOWANIE NOTYFIKACYJNE)**

powiadomienie Komisji Europejskiej o zamiarze udzielenia pomocy publicznej (zgłoszenie projektu pomocy publicznej) przez państwo członkowskie w celu dokonania oceny, czy pomoc ta będzie zgodna ze wspólnym rynkiem. Organem dokonującym notyfikacji jest prezes Urzędu Ochrony Konkurencji i Konsumentów, który kontaktuje się z Komisją za pośrednictwem Stałego Przedstawicielstwa RP przy Unii Europejskiej w Brukseli.

### **ODSETKI ZA ZWŁOKĘ**

odsetki pobierane od należności z tytułu składek, podatków i innych należności budżetowych w przypadku ich nieterminowych wpłat. Stawki odsetek od zobowiązań podatkowych ustalane i ogłaszane są przez Ministra Finansów w „Monitorze Polskim”, np. od 9 października 2014 r. odsetki za zwłokę wynoszą 8% w stosunku rocznym.

### **OPŁATA DODATKOWA**

może zostać wymierzona w przypadku nieopłacenia składek w ustawowym terminie ich płatności do wysokości 100% nieopłaconych składek, na podstawie art. 24 ustawy o systemie ubezpieczeń społecznych oraz art. 40 ustawy o emeryturach pomostowych.

### **OPŁATA PROLONGACYJNA**

opłata wnoszona przez płatników, którym odroczone termin płatności lub rozłożono na raty zapłatę należności z tytułu składek. Opłata prolongacyjna jest uiszczana w wysokości 50% stawki odsetek za zwłokę obowiązującej w dniu podpisania umowy o udzieleniu ulgi.

### **TRUDNA SYTUACJA FINANSOWA I RODZINNA**

złożona sytuacja życiowa, która może ograniczać możliwości zarobkowania, a co za tym idzie uniemożliwić pozyskanie środków finansowych na jednorazową spłatę zadłużenia. Do takich sytuacji może przyczyniać się np. wielodzietność, samotne rodzicielstwo, niezaradność życiowa, brak możliwości podniesienia kwalifikacji zawodowych oraz uwarunkowania rynku pracy.

### **WYMAGALNOŚĆ NALEŻNOŚCI**

oznacza, że ZUS może żądać zapłaty należności. Należność z tytułu składek staje się wymagalna następnego dnia po dniu, w którym powinna zostać zapłacona.

## **Podstawa prawna**

- Ustawa z dnia 14 czerwca 1960 r. – Kodeks postępowania administracyjnego (Dz.U. z 2018 r. poz. 2096, z późn. zm.)
- Ustawa z dnia 17 czerwca 1966 r. o postępowaniu egzekucyjnym w administracji (Dz.U. z 2018 r. poz. 1314, z późn. zm.)
- Ustawa z dnia 29 sierpnia 1997 r. – Ordynacja podatkowa (Dz.U. z 2019 r. poz. 900)
- Ustawa z dnia 13 października 1998 r. o systemie ubezpieczeń społecznych (Dz.U. z 2019 r. poz. 300, z późn. zm.)
- Ustawa z dnia 17 grudnia 1998 r. o emeryturach i rentach z Funduszu Ubezpieczeń Społecznych (Dz.U. z 2018 r. poz. 1270, z późn. zm.)
- Ustawa z dnia 30 sierpnia 2002 r. – Prawo o postępowaniu przed sądami administracyjnymi (Dz.U. z 2018 r. poz. 1302, z późn. zm.)
- Ustawa z dnia 28 lutego 2003 r. – Prawo upadłościowe (Dz.U. z 2019 r. poz. 498)
- Ustawa z dnia 30 kwietnia 2004 r. o postępowaniu w sprawach dotyczących pomocy publicznej (Dz.U. z 2018 r. poz. 362, z późn. zm.)
- Ustawa z dnia 19 grudnia 2008 r. o emeryturach pomostowych (Dz.U. z 2018 r. poz. 1924)
- Ustawa z dnia 9 kwietnia 2015 r. o zmianie ustawy o systemie ubezpieczeń społecznych (Dz.U. z 2015 r. poz. 689)
- Traktat o funkcjonowaniu Unii Europejskiej (TFUE) (Dz. Urz. UE C 326 z 26 października 2012 r.)
- Rozporządzenie Rady (UE) nr 2015/1589 z dnia 13 lipca 2015 r. ustanawiające szczegółowe zasady stosowania art. 108 Traktatu o funkcjonowaniu Unii Europejskiej (Dz.Urz. UE L 248 z dnia 24 września 2015 r.)
- Rozporządzenie Ministra Gospodarki, Pracy i Polityki Społecznej z dnia 31 lipca 2003 r. w sprawie szczegółowych zasad umarzania należności z tytułu składek na ubezpieczenia społeczne (Dz.U. nr 141, poz. 1365)

## Gdzie znajdziesz informacje o ulgach i umorzeniach należności z tytułu składek

- W każdej naszej placówce w sali obsługi klientów.
- Na stronie [www.zus.pl](http://www.zus.pl).
- W Centrum Obsługi Telefonicznej (COT): 22 560 16 00<sup>16</sup> – z telefonów stacjonarnych i komórkowych.
- U doradcy ds. ulg i umorzeń, który służy pomocą w skompletowaniu oraz wypełnieniu dokumentów niezbędnych do rozpatrzenia Twojego wniosku. Z doradcą możesz się kontaktować osobiście w naszych placówkach oraz telefonicznie. Numery telefonów znajdziesz w poniższej tabeli.

Placówka ZUS	Nr telefonu
<b>Oddział ZUS w Białymstoku</b>	
Siedziba Oddziału w Białymstoku	85 748 66 66
Inspektorat w Augustowie	87 643 91 41
Inspektorat w Zambrowie	86 271 33 39 w. 208
<b>Oddział ZUS w Bielsku-Białej</b>	
Siedziba Oddziału w Bielsku-Białej	33 825 30 70
<b>Oddział ZUS w Biłgoraju</b>	
Siedziba Oddziału w Biłgoraju	84 688 14 68
Inspektorat w Chełmie	82 565 34 55 w. 272
<b>Oddział ZUS w Bydgoszczy</b>	
Siedziba Oddziału w Bydgoszczy	52 341 82 56
Inspektorat w Bydgoszczy	52 341 84 50
Inspektorat w Inowrocławiu	52 356 10 72
Inspektorat w Nakle nad Notecią	52 386 68 38
Inspektorat w Świeciu	52 333 08 56
Inspektorat w Tucholi	52 336 61 57
Inspektorat w Żninie	52 303 06 20
<b>Oddział ZUS w Chorzowie</b>	
Siedziba Oddziału w Chorzowie	32 349 06 66 32 349 06 69 32 349 06 53
<b>Oddział ZUS w Chrzanowie</b>	
Siedziba Oddziału w Chrzanowie	32 624 55 11 32 624 55 10 32 318 11 77
<b>Oddział ZUS w Częstochowie</b>	
Siedziba Oddziału w Częstochowie	34 368 92 82 34 368 92 83 34 368 91 15

<sup>16</sup> Koszt połączenia według umowy klienta z operatorem telekomunikacyjnym.

Placówka ZUS	Nr telefonu
<b>Oddział ZUS w Elblągu</b>	
Siedziba Oddziału w Elblągu	55 641 92 27
Inspektorat w Iławie	89 644 88 25
<b>Oddział ZUS w Gdańsku</b>	
Siedziba Oddziału w Gdańsku	58 307 82 73
Inspektorat w Gdyni	58 666 47 76
Inspektorat Gdańsk-Wrzeszcz	58 524 87 42
Inspektorat w Wejherowie	58 572 97 38
<b>Oddział ZUS w Gorzowie Wielkopolskim</b>	
Siedziba Oddziału w Gorzowie Wielkopolskim	95 739 53 79
<b>Oddział ZUS w Jaśle</b>	
Siedziba Oddziału w Jaśle	13 446 29 17
<b>Oddział ZUS w Kielcach</b>	
Siedziba Oddziału w Kielcach	41 367 75 48
Inspektorat w Ostrowcu Świętokrzyskim	41 263 37 13 w. 205
Inspektorat w Skarżysku-Kamiennej	41 251 57 35 w. 213
<b>Oddział ZUS w Koszalinie</b>	
Siedziba Oddziału w Koszalinie	94 348 57 21
<b>Oddział ZUS w Krakowie</b>	
Siedziba Oddziału w Krakowie	12 424 63 66
Inspektorat Kraków-Łagiewniki	12 252 41 83
<b>Oddział ZUS w Legnicy</b>	
Siedziba Oddziału w Legnicy	76 876 43 91
<b>Oddział ZUS w Lublinie</b>	
Siedziba Oddziału w Lublinie	81 535 75 92 81 535 76 77
<b>I Oddział ZUS w Łodzi</b>	
Siedziba I Oddziału w Łodzi	42 638 26 76
II Inspektorat w Łodzi	42 638 20 59
<b>II Oddział ZUS w Łodzi</b>	
Siedziba II Oddziału w Łodzi	43 824 56 56 w. 431
Inspektorat w Łodzi	42 638 21 74
<b>Oddział ZUS w Nowym Sączu</b>	
Siedziba Oddziału w Nowym Sączu	18 449 82 91
<b>Oddział ZUS w Olsztynie</b>	
Siedziba Oddziału w Olsztynie	89 521 20 22
Inspektorat w Kętrzynie	89 752 98 20
<b>Oddział ZUS w Opolu</b>	
Siedziba Oddziału w Opolu	77 451 14 25
Inspektorat w Strzelcach Opolskich	77 409 57 02
Inspektorat w Nysie	77 408 77 63
<b>Oddział ZUS w Ostrowie Wielkopolskim</b>	
Siedziba Oddziału w Ostrowie Wielkopolskim	62 735 72 47

Placówka ZUS	Nr telefonu
Inspektorat w Kaliszu	62 766 17 42 w. 377
Inspektorat w Lesznie	65 525 84 12
Inspektorat w Rawiczu	65 546 19 45
<b>Oddział ZUS w Pile</b>	
Siedziba Oddziału w Pile	67 210 56 52
<b>Oddział ZUS w Płocku</b>	
Siedziba Oddziału w Płocku	24 262 52 71 w. 31-04 502 001 123
Inspektorat w Ostrołęce	29 760 77 17 502 009 807
<b>I Oddział ZUS w Poznaniu</b>	
Siedziba I Oddziału w Poznaniu	61 841 69 43
Inspektorat w Poznaniu	61 831 42 81
<b>II Oddział ZUS w Poznaniu</b>	
Siedziba II Oddziału w Poznaniu	61 874 53 33 61 874 66 52 505 143 567
Inspektorat w Gnieźnie	61 424 05 78
Inspektorat w Koninie	63 246 67 80 505 143 592
Inspektorat we Wrześni	61 437 43 22 502 006 978
<b>Oddział ZUS w Radomiu</b>	
Siedziba Oddziału w Radomiu	48 385 62 61
<b>Oddział ZUS w Rybniku</b>	
Inspektorat w Wodzisławiu Śląskim	32 459 27 43
<b>Oddział ZUS w Rzeszowie</b>	
Siedziba Oddziału w Rzeszowie	17 867 50 30
Inspektorat w Mielcu	17 583 12 51 w. 105
Inspektorat w Przeworsku	16 649 12 62
Inspektorat w Stalowej Woli	15 843 39 23
<b>Oddział ZUS w Siedlcach</b>	
Siedziba Oddziału w Siedlcach	25 640 17 60
<b>Oddział ZUS w Słupsku</b>	
Siedziba Oddziału w Słupsku	59 841 91 45
Inspektorat w Chojnicach	52 397 70 57 do 59 w. 161
<b>Oddział ZUS w Sosnowcu</b>	
Siedziba Oddziału w Sosnowcu	32 368 33 87 32 368 32 98
<b>Oddział ZUS w Szczecinie</b>	
Siedziba Oddziału w Szczecinie	91 459 60 80
Inspektorat w Stargardzie	91 579 25 03
Inspektorat w Świnoujściu	91 382 38 04

Placówka ZUS	Nr telefonu
<b>Oddział ZUS w Tarnowie</b>	
Siedziba Oddziału w Tarnowie	14 632 77 48
Inspektorat w Bochni	14 615 29 19
<b>Oddział ZUS w Tomaszowie Mazowieckim</b>	
Siedziba Oddziału w Tomaszowie Mazowieckim	44 726 36 05
Inspektorat w Piotrkowie Trybunalskim	44 646 84 34
<b>Oddział ZUS w Toruniu</b>	
Siedziba Oddziału w Toruniu	56 610 93 19
Inspektorat we Włocławku	54 230 73 41
Inspektorat w Grudziądzu	56 450 67 98
Inspektorat w Brodnicy	56 498 36 08
<b>Oddział ZUS w Wałbrzychu</b>	
Siedziba Oddziału w Wałbrzychu	74 649 73 31
Inspektorat w Kamiennej Górze	75 646 86 55
<b>I Oddział ZUS w Warszawie</b>	
Siedziba I Oddziału w Warszawie	22 538 29 38
Inspektorat Warszawa-Wola	22 533 38 20
<b>II Oddział ZUS w Warszawie</b>	
Siedziba II Oddziału w Warszawie	22 590 23 52
Inspektorat Warszawa-Praga Północ	22 714 20 91
Inspektorat w Wołominie	22 783 22 84
<b>III Oddział ZUS w Warszawie</b>	
Siedziba III Oddziału w Warszawie	22 890 42 58
Inspektorat w Pruszkowie	22 770 54 13
Inspektorat w Żyrardowie	46 854 03 42
<b>Oddział ZUS we Wrocławiu</b>	
Siedziba Oddziału we Wrocławiu	71 360 61 61
I Inspektorat we Wrocławiu	71 360 68 98
II Inspektorat we Wrocławiu	71 360 66 31
<b>Oddział ZUS w Zabrzu</b>	
Siedziba Oddziału w Zabrzu	32 277 88 71
Inspektorat w Tarnowskich Górach	32 393 22 82
<b>Oddział ZUS w Zielonej Górze</b>	
Siedziba Oddziału w Zielonej Górze	68 329 43 86

**Poradnik ma charakter informacyjny i nie stanowi wykładni prawa.**

*Stan prawny na czerwiec 2019 r.*

Zdjęcie na okładce: © Kurhan – Fotolia.com.  
Skład: Poligrafia ZUS w Warszawie. Zam. nr 1942/19

# www.zus.pl

## Twój przewodnik po ubezpieczeniach społecznych

**Blisko milion odwiedzających każdego miesiąca**

**Platforma Usług Elektronicznych - sprawy ubezpieczeniowe i rozliczenia przez internet**

**Drugi najpopularniejszy portal publiczny w Polsce**

**Łatwe wyszukiwanie przydatnych informacji**

**Elektroniczna biblioteka ZUS - ulotki, poradniki, informatory w PDF**

**Przyjazny dla osób z niepełnosprawnością**

**Zaloguj się**

Login

Hasło

**ZALOGUJ SIĘ**

> Nie pamiętasz hasła?

Zaloguj się przez profil zaufany

Zaloguj się przez certyfikat kwalifikowany

☹☹☹ Nie masz konta w PUE?  
> Zarejestruj się

Lekarze Formularze i wnioski Baza wiedzy

Lekcje z ZUS

Kwartalnik Ubezpieczenia Społeczne. Teoria i praktyka

Biblioteka ZUS Ulotki Poradniki

Międzynarodowe Dni Poradnictwa

WCV WAT-AM MCA-30 Dostępność dla osób niepełnosprawnych

**ZUS** | ZAKŁAD  
UBEZPIECZEŃ  
SPOŁECZNYCH

ul. Szamocka 3, 5  
01-748 Warszawa

- Platforma Usług Elektronicznych: [www.zus.pl](http://www.zus.pl)
- Centrum Obsługi Telefonicznej ZUS:
  - 22 560-16-00\* dla tel. komórkowych i stacjonarnych
  - \* koszt połączenia według umowy klienta z operatorem telekomunikacyjnym
  - Skype: [zus\\_centrum\\_obsługi\\_tel](https://www.skype.com/name/plus/zus_centrum_obsługi_tel)
  - e-mail: [cot@zus.pl](mailto:cot@zus.pl)

**ZUS**

ZAKŁAD  
UBEZPIECZEŃ  
SPOŁECZNYCH



## Postępowanie w ZUS w sprawach dotyczących udzielania ulg

1. Dłużnik składa wniosek o ulgę.
2. ZUS analizuje wniosek pod względem formalnym.
3. Jeśli są braki formalne, ZUS wzywa dłużnika do uzupełnienia wniosku lub dokumentów.
4. ZUS nie rozpatruje wniosku, jeśli wnioskodawca nie dostarczył dokumentów dotyczących pomocy publicznej oraz innych dokumentów i informacji, których domagał się ZUS.
5. Po ewentualnym uzupełnieniu braków ZUS analizuje wniosek pod kątem zdolności dłużnika do spłaty należności w ramach ulgi oraz przepisów dotyczących pomocy publicznej.
6. Następuje rozstrzygnięcie w sprawie ulgi. Możliwe są 3 scenariusze:
  - a) ZUS zawiadamia o odmowie udzielenia ulgi,
  - b) ZUS informuje dłużnika o ustalonej stopie referencyjnej; jeśli dłużnik wyrazi zgodę, może być podpisana umowa
  - c) ZUS i dłużnik podpisują umowę.
7. Jeśli dłużnik i ZUS podpiszą umowę, ZUS zawiesza ewentualne postępowanie egzekucyjne.
8. Dłużnik realizuje układ zgodnie z umową i zadłużenie zostaje spłacone.
9. Jeśli dłużnik nie realizuje układu zgodnie z umową, umowa ulega rozwiązaniu.
10. Gdy umowa ulegnie rozwiązaniu, ZUS podejmuje zawieszone postępowanie egzekucyjne albo wdraża postępowanie egzekucyjne.

## Postępowanie w ZUS w sprawach dotyczących umorzenia należności

1. Dłużnik składa wniosek o umorzenie należności.
2. ZUS analizuje wniosek pod względem formalnym.
3. Jeśli są braki formalne, ZUS wzywa dłużnika do uzupełnienia wniosku lub dokumentów.
4. ZUS nie rozpatruje wniosku, jeśli wnioskodawca nie dostarczył dokumentów dotyczących pomocy publicznej oraz innych dokumentów i informacji, których domagał się ZUS.
5. Po ewentualnym uzupełnieniu braków ZUS analizuje wniosek pod kątem przesłanek do umorzenia (całkowita nieściągalność, ważny interes wnioskodawcy) oraz przepisów dotyczących pomocy publicznej.
6. Równoległe ZUS przekazuje wnioskodawcy informacje o należnościach, które nie podlegają umorzeniu.
7. ZUS wydaje decyzję w sprawie umorzenia należności. Dłużnik ma 3 możliwości:
  - a) składa skargę do wojewódzkiego sądu administracyjnego za pośrednictwem ZUS w terminie 30 dni od otrzymania decyzji,
  - b) składa wniosek w ZUS o ponowne rozpatrzenie wniosku w terminie 14 dni od otrzymania decyzji
  - c) zrzeka się prawa do złożenia wniosku o ponowne rozpatrzenie sprawy.
8. Jeśli dłużnik złożył wniosek o ponowne rozpatrzenie wniosku, ZUS wydaje kolejną decyzję.
9. Dłużnik składa skargę do wojewódzkiego sądu administracyjnego za pośrednictwem ZUS w terminie 30 dni od otrzymania decyzji.