

**ZAKŁAD UBEZPIECZEŃ SPOŁECZNYCH
DEPARTAMENT STATYSTYKI**

**INFORMACJA O ŚWIADCZENIACH PIENIĘŻNYCH
Z FUNDUSZU UBEZPIECZEŃ SPOŁECZNYCH
ORAZ O NIEKTÓRYCH ŚWIADCZENIACH
Z ZABEZPIECZENIA SPOŁECZNEGO**

IV KWARTAŁ / ROK 2006

SPIS TREŚCI

| | Tabl. | Str. |
|---|--------------|-------------|
| UWAGI WSTĘPNE | X | 6 |
| TABLICE STATYSTYCZNE | | |
| FUNDUSZ UBEZPIECZEŃ SPOŁECZNYCH | | |
| I. DANE OGÓLNE | | |
| Wydatki z Funduszu Ubezpieczeń Społecznych (koszty) w okresie I-XII 2006 r. | 1 | 7 |
| Wydatki na świadczenia pieniężne z Funduszu Ubezpieczeń Społecznych (koszty) według rodzajów funduszy w okresie I-XII 2006 r. | 2 | 7 |
| Wydatki na świadczenia pieniężne (koszty) według rodzajów świadczeń | 3 | 8 |
| Wydatki na świadczenia pieniężne z Funduszu Ubezpieczeń Społecznych (koszty) według rodzajów świadczeń w okresie I-XII 2006 r. | 4 | 9 |
| Wpływy składek i należności pochodnych na Fundusz Ubezpieczeń Społecznych w okresie I-XII 2006 r. | 5 | 10 |
| Pozaskładkowe dochody Funduszu Ubezpieczeń Społecznych okresie I-XII 2006 r. | 6 | 10 |
| Płatnicy składek – konta aktywne według stanu w czerwcu 2006 r. | 7 | 11 |
| II. ZASIŁKI | | |
| Absencja chorobowa, zasiłki opiekuńcze, macierzyńskie, wyrównawcze i świadczenia rehabilitacyjne | 1 (8) | 13 |
| III. POZOSTAŁE ŚWIADCZENIA | | |
| Zasiłki pogrzebowe i jednorazowe odszkodowania powypadkowe | 1 (9) | 15 |
| Świadczenia pozaubezpieczeniowe | 2 (10) | 16 |
| IV. EMERYTURY I RENTY | | |
| Emerytury i renty w okresie I-XII 2006 r. | 1 (11) | 17 |
| Emerytury i renty w okresie X-XII 2006 r. | 2 (12) | 18 |
| Przeciętna miesięczna wysokość emerytury i renty w % przeciętnego wynagrodzenia | 3 (13) | 19 |
| Przeciętna miesięczna wysokość emerytury i renty po potrąceniu zaliczki na podatek dochodowy oraz składki na ubezpieczenie zdrowotne | 4 (14) | 19 |

| | Tabl. | Str. |
|---|--------------|-------------|
| Zmiany liczby emerytów i rencistów | 5 (15) | 20 |
| Osoby pobierające obok świadczenia finansowanego z FUS emeryturę lub rentę rolniczą .. | 6 (16) | 20 |
| Renty z tytułu wypadków przy pracy i chorób zawodowych w okresie I-XII 2006 r. | 7 (17) | 21 |
| Przeciętna miesięczna liczba emerytów i rencistów według województw w okresie I-XII 2006 r. | 8 (18) | 22 |
| Przeciętna miesięczna liczba emerytów i rencistów według województw w okresie X-XII 2006 r. | 9 (19) | 23 |
| Przeciętna miesięczna wysokość świadczenia ogółem według województw w okresie I-XII 2006 r. | 10 (20) | 24 |
| Przeciętna miesięczna wysokość świadczenia ogółem według województw w okresie X-XII 2006 r. | 11 (21) | 25 |
| Kwota emerytur i rent ogółem według województw w okresie I-XII 2006 r. | 12 (22) | 26 |
| Kwota emerytur i rent ogółem według województw w okresie X-XII 2006 r. | 13 (23) | 27 |
| Wydane decyzje o przyznaniu emerytur i rent według rodzajów świadczeń | 14 (24) | 28 |
| Decyzje i umorzenia w sprawach wniosków pierwszorazowych o emerytury i renty według rodzajów świadczeń w okresie I-XII 2006 r. | 15 (25) | 28 |
| Decyzje przyznające wydane w sprawach wniosków pierwszorazowych o emerytury i renty według województw w okresie I-XII 2006 r. | 16 (26) | 29 |
| Decyzje przyznające wydane w sprawach wniosków pierwszorazowych o emerytury i renty według województw w okresie X-XII 2006 r. | 17 (27) | 30 |
| V. ŚWIADCZENIA REALIZOWANE NA MOCY UMÓW MIĘDZYNARODOWYCH O ZABEZPIECZENIU SPOŁECZNYM | | |
| Polskie świadczenia emerytalno – rentowe wypłacone z Funduszu Ubezpieczeń Społecznych przez Jednostki Realizujące Umowy Międzynarodowe w okresie I-XII 2006 r. . | 1 (28) | 31 |
| Świadczenia emerytalno – rentowe przekazywane przez zagraniczne instytucje ubezpieczeniowe osobom uprawnionym do rent zagranicznych za pośrednictwem ZUS w okresie I-XII 2006 r. | 2 (29) | 31 |
| Zasiłki pogrzebowe po emerytach, rencistach i członkach ich rodzin wypłacone z Funduszu Ubezpieczeń Społecznych przez Jednostki Realizujące Umowy Międzynarodowe w okresie I-XII 2006 r. | 3 (30) | 32 |
| POZAROLNICZY SYSTEM UBEZPIECZEŃ SPOŁECZNYCH | | |
| I. DANE OGÓLNE | | |
| Wydatki na świadczenia pieniężne (koszty) według rodzajów świadczeń | 1 (31) | 33 |
| II. ZASIŁKI I POZOSTAŁE ŚWIADCZENIA | | |
| Zasiłki pogrzebowe i świadczenia pozaubezpieczeniowe | 1 (32) | 34 |

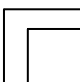
| | Tabl. | Str. |
|---|--------|------|
| III. EMERYTURY I RENTY | | |
| Emerytury i renty w okresie I-XII 2006 r. | 1 (33) | 35 |
| Emerytury i renty w okresie X-XII 2006 r. | 2 (34) | 36 |
| Przeciętna miesięczna wysokość emerytury i renty w % przeciętnego wynagrodzenia | 3 (35) | 37 |
| Przeciętna miesięczna wysokość emerytury i renty po potrąceniu zaliczki na podatek dochodowy oraz składki na ubezpieczenie zdrowotne | 4 (36) | 37 |
| Zmiany liczby emerytów i rencistów | 5 (37) | 38 |
| Osoby pobierające obok świadczenia pracowniczego bądź kombatanckiego emeryturę lub rentę rolniczą | 6 (38) | 38 |
| ŚWIADCZENIA BYŁYCH ŻOŁNIERZY ZAWODOWYCH I CZŁONKÓW ICH RODZIN | | |
| Świadczenia pieniężne w okresie I-XII 2006 r. | 1 (39) | 39 |
| Wojskowe emerytury i renty według rodzajów świadczeń w okresie I-XII 2006 r. | 2 (40) | 39 |
| ŚWIADCZENIA BYŁYCH FUNKCJONARIUSZY POLICJI, AGENCJI BEZPIECZEŃSTWA WEWNĘTRZNEGO, AGENCJI WYWIADU, STRAŻY GRANICZNEJ, BIURA OCHRONY RZĄDU, PAŃSTWOWEJ STRAŻY POŻARNEJ I CZŁONKÓW ICH RODZIN | | |
| Świadczenia pieniężne w okresie I-XII 2006 r. | 1 (41) | 40 |
| Emerytury i renty resortowe według rodzajów świadczeń w okresie I-XII 2006 r. | 2 (42) | 40 |
| ŚWIADCZENIA BYŁYCH FUNKCJONARIUSZY SŁUŻBY WIĘZIENNEJ I CZŁONKÓW ICH RODZIN | | |
| Świadczenia pieniężne w okresie I-XII 2006 r. | 1 (43) | 41 |
| Emerytury i renty resortowe według rodzajów świadczeń w okresie I-XII 2006 r. | 2 (44) | 41 |
| ŚWIADCZENIA FINANSOWANE Z BUDŻETU PAŃSTWA | | |
| Zasiłki rodzinne i pielęgnacyjne, renty socjalne, zasiłki i świadczenia przedemerytalne oraz zasiłki pogrzebowe po osobach pobierających zasiłki i świadczenia przedemerytalne | 1 (45) | 43 |
| Przeciętna miesięczna liczba osób pobierających renty socjalne, zasiłki i świadczenia przedemerytalne według województw w okresie I-XII 2006 r. | 2 (46) | 44 |
| Przeciętna miesięczna liczba osób pobierających renty socjalne, zasiłki i świadczenia przedemerytalne według województw w okresie X-XII 2006 r. | 3 (47) | 45 |
| DZIAŁALNOŚĆ LEKARZY ORZECZNIKÓW I KOMISJI LEKARSKICH ZAKŁADU | | |
| Orzeczenia wydane przez lekarzy orzeczników i komisje lekarskie Zakładu w okresie I-XII 2006 r. | 1 (48) | 47 |
| Orzeczenia wydane przez lekarzy orzeczników i komisje lekarskie Zakładu w okresie X-XII 2006 r. | 2 (49) | 48 |

| | Tabl. | Str. |
|---|--------------|-------------|
| Orzeczenia wydane przez lekarzy orzeczników w okresie X-XII 2006 r. | 3 (50) | 49 |
| Orzeczenia wydane przez komisje lekarskie Zakładu w okresie I-XII 2006 r. | 4 (51) | 50 |
| Orzeczenia wydane przez lekarzy orzeczników i komisje lekarskie Zakładu według województw w okresie I-XII 2006 r. | 5 (52) | 50 |
| Orzeczenia wydane przez komisje lekarskie Zakładu w okresie X-XII 2006 r. | 6 (53) | 51 |
| Orzeczenia wydane przez lekarzy orzeczników i komisje lekarskie Zakładu według województw w okresie X-XII 2006 r. | 7 (54) | 51 |
| REHABILITACJA LECZNICZA | | |
| Sprawy zakończone rehabilitacją leczniczą według profili rehabilitacji w okresie I-XII 2006 r. | 1 (55) | 53 |
| Realizacja spraw o rehabilitację leczniczą według okresu pobytu ubezpieczonego w ośrodku rehabilitacyjnym | 2 (56) | 53 |
| SĄDY PRACY | | |
| Odwołania od decyzji oddziałów ZUS w okresie I-XII 2006 r. | 1 (57) | 55 |
| Sposób rozstrzygnięcia odwołań od decyzji ZUS przez Sądy Pierwszej Instancji w okresie I-XII 2006 r. | 2 (58) | 55 |
| SPIS WYKRESÓW | | |
| Płatnicy składek – konta aktywne według stanu we wrześniu 2006 r. | | 12 |
| Struktura wydatków na zasiłki z Funduszu Ubezpieczeń Społecznych w okresie I-XII 2006 r. | | 14 |
| Przeciętna miesięczna liczba emerytów i rencistów pobierających świadczenia wypłacane przez MON, MSWiA oraz MS w okresie I-XII 2006 r. | | 42 |
| Przeciętna miesięczna liczba osób pobierających renty socjalne, zasiłki i świadczenia przedemerytalne w okresie I-XII 2006 r. | | 46 |
| Struktura orzeczeń pierwszorazowych wydanych przez lekarzy orzeczników i komisje lekarskie Zakładu dla celów rentowych w okresie I-XII 2006 r. | | 52 |
| Struktura orzeczeń ponownych wydanych przez lekarzy orzeczników i komisje lekarskie Zakładu dla celów rentowych w okresie I-XII 2006 r. | | 52 |
| Sprawy zakończone rehabilitacją leczniczą według profili rehabilitacji w okresie I-XII 2006 r. | | 54 |
| Sposób rozstrzygnięcia przez Sądy Pierwszej Instancji odwołań od decyzji ZUS w sprawach emerytur i rent w okresie I-XII 2006 r. | | 56 |

UWAGI WSTĘPNE

1. Kwartalna informacja o świadczeniach pieniężnych z Funduszu Ubezpieczeń Społecznych oraz o niektórych świadczeniach z zabezpieczenia społecznego zawiera dane zagregowane według kryteriów merytorycznych.
2. Użyte w publikacji sformułowanie „system pozarolniczy” oznacza wszystkie funkcjonujące systemy ubezpieczenia i zaopatrzenia emerytalnego poza systemem ubezpieczenia społecznego rolników indywidualnych.
3. Dane kwotowe dotyczące świadczeń prezentowane są w ujęciu „brutto”, a więc przed potrąceniem zaliczki na podatek dochodowy.
4. Zgodnie z obowiązującym systemem rozliczeń z zakładami pracy, świadczenia wypłacane przez zakłady pracy ubezpieczonym w danym miesiącu, są rozliczane z Zakładem Ubezpieczeń Społecznych w miesiącu następnym i w tym miesiącu wpływają na wydatki Funduszu Ubezpieczeń Społecznych.
5. Wypłaty emerytur i rent uwzględniają poza wypłatami bieżącymi, wypłaty wyrównawcze za okresy wsteczne oraz inne dodatkowe wypłaty.
6. Pod pojęciem kwota świadczeń emerytalno-rentowych rozumiemy kwotę świadczeń należnych (bieżących i wyrównawczych) przed potrąceniami, a także zmniejszeniami z tytułu osiąganego przychodu z tytułu działalności podlegającej obowiązkowi ubezpieczenia społecznego, łącznie z dodatkami pielęgnacyjnymi świadczeniobiorcy i dodatkami dla sierot zupełnych.
7. W przypadku zbiegu uprawnień do emerytury i renty z tytułu niezdolności do pracy oraz wypłacania 1,5 świadczenia, np. pełnej renty inwalidy wojennego z tytułu niezdolności do pracy i połowy emerytury, w zestawieniach statystycznych świadczeniobiorca występuje tylko raz - jako rencista, z łączną kwotą pobieranych świadczeń.
8. W opracowaniu uwzględniono emerytury i renty z ustaw: o emeryturach i rentach z FUS z dnia 17 grudnia 1998 r., o ubezpieczeniu społecznym z tytułu wypadków przy pracy i chorób zawodowych, o zaopatrzeniu z tytułu wypadków lub chorób zawodowych powstałych w szczególnych okolicznościach, o zaopatrzeniu inwalidów wojennych i wojskowych oraz ich rodzin, o kombatantach oraz niektórych osobach będących ofiarami represji wojennych i okresu powojennego, o zaopatrzeniu emerytalnym funkcjonariuszy Policji, Agencji Bezpieczeństwa Wewnętrznego, Agencji Wywiadu, Straży Granicznej, Biura Ochrony Rządu, Państwowej Straży Pożarnej i Służby Więziennej oraz ich rodzin, oraz o zaopatrzeniu emerytalnym żołnierzy zawodowych oraz ich rodzin.
9. Dane w zakresie zasiłków z ubezpieczeń społecznych oraz świadczeń rodzinnych finansowanych z budżetu państwa prezentowane są jako dane ostateczne w odniesieniu do poszczególnych kwartałów danego roku. Różnią się więc od danych kwartalnych zamieszczanych w poprzednich publikacjach.
10. Użyte w publikacji skróty oznaczają:
 - FGŚP - Fundusz Gwarantowanych Świadczeń Pracowniczych
 - JRUM - Jednostka ZUS realizująca umowy międzynarodowe
 - KRUS - Kasa Rolniczego Ubezpieczenia Społecznego
 - MON - Ministerstwo Obrony Narodowej
 - MSWiA - Ministerstwo Spraw Wewnętrznych i Administracji
 - MS - Ministerstwo Sprawiedliwości

OBJAŚNIENIA ZNAKÓW UMOWNYCH

- | | | |
|--------|---|---|
| Kreska | (-) | - zjawisko nie wystąpiło. |
| Zero | (0) | - zjawisko istniało w wielkości mniejszej od 0,5. |
| Zero | (0,0) | - zjawisko istniało w wielkości mniejszej od 0,05. |
| Kropka | (.) | - zupełny brak informacji albo brak informacji wiarygodnych. |
| Znak | (x) | - wypełnienie pozycji, ze względu na układ tablicy jest niemożliwe lub niecelowe. |
| Znak |  | - oznacza "w tym" tj., że nie podaje się wszystkich składników sumy. |

TABLICE STATYSTYCZNE
FUNDUSZ UBEZPIECZEŃ SPOŁECZNYCH
I. DANE OGÓLNE

TABL. 1. WYDATKI Z FUNDUSZU UBEZPIECZEŃ SPOŁECZNYCH (KOSZTY)
W OKRESIE I - XII 2006 R.

| WYSZCZEGÓLNIENIE | Wydatki | |
|--|------------------|--------------|
| | w mln złotych | % |
| OGÓŁEM | 119 233,0 | 100,0 |
| Świadczenia pieniężne | 115 908,5 | 97,2 |
| Odpis na działalność Zakładu Ubezpieczeń Społecznych | 3 015,9 | 2,5 |
| Działalność prewencyjna | 101,1 | 0,1 |
| Pozostałe wydatki bieżące | 207,5 | 0,2 |

ŹRÓDŁO: DEPARTAMENT EKONOMICZNY

TABL. 2. WYDATKI NA ŚWIADCZENIA PIENIĘŻNE Z FUNDUSZU UBEZPIECZEŃ SPOŁECZNYCH
(KOSZTY) WEDŁUG RODZAJÓW FUNDUSZY W OKRESIE I - XII 2006 R.

| WYSZCZEGÓLNIENIE | Wydatki | |
|--------------------|------------------|--------------|
| | w mln złotych | % |
| OGÓŁEM | 115 908,5 | 100,0 |
| z tego: | | |
| Fundusz emerytalny | 69 161,7 | 59,7 |
| Fundusz rentowy | 37 230,6 | 32,1 |
| Fundusz chorobowy | 5 164,5 | 4,5 |
| Fundusz wypadkowy | 4 351,7 | 3,7 |

ŹRÓDŁO: DEPARTAMENT EKONOMICZNY

TABL. 3. WYDATKI NA ŚWIADCZENIA PIENIĘŻNE (KOSZTY) WEDŁUG RODZAJÓW ŚWIADCZEŃ

| WYSZCZEGÓLNIENIE | 2005 | | 2006 | |
|--|----------------------|----------------------|---------------------|---------------------|
| | I - XII | I - XII | VII - IX | X - XII |
| | w tysiącach złotych | | | |
| OGÓŁEM | 107 397 598,8 | 115 908 467,2 | 29 353 509,4 | 29 486 802,4 |
| z tego: | | | | |
| Emerytury i renty^{1/} | 99 000 149,5 | 107 164 427,3 | 27 130 241,9 | 27 330 519,2 |
| w tym: | | | | |
| realizowane na mocy umów międzynarodowych | 329 563,2 | 398 820,0 | 103 067,5 | 105 391,6 |
| wypłacone obok emerytury i renty rolniczej | 1 871 612,3 | 1 929 244,6 | 486 500,7 | 479 770,2 |
| Zasiłki z ubezpieczeń społecznych^{2/} | 6 656 454,4 | 6 994 236,8 | 1 728 307,1 | 1 779 134,5 |
| w tym: | | | | |
| chorobowe | 3 796 339,6 | 3 680 835,8 | 897 385,6 | 938 180,8 |
| opiekuńcze | 194 460,6 | 222 566,8 | 42 934,4 | 57 699,8 |
| macierzyńskie | 1 004 547,4 | 1 097 613,3 | 291 217,0 | 298 005,4 |
| wyrównawcze | 856,8 | 918,7 | 241,0 | 236,1 |
| świadczenia rehabilitacyjne | 295 811,0 | 552 860,7 | 144 865,8 | 145 795,7 |
| pogrzebowe po ubezpieczonych i członkach ich rodzin | 143 309,7 | 159 452,1 | 41 262,1 | 39 157,8 |
| pogrzebowe po emerytach, rencistach i członkach ich rodzin ^{3/} | 1 221 121,9 | 1 279 987,0 | 310 400,7 | 300 057,9 |
| Odszkodowania powypadkowe | 222 325,1 | 246 990,3 | 60 493,0 | 64 138,2 |
| Pozostałe świadczenia | 1 518 669,8 | 1 502 812,8 | 434 467,4 | 313 010,5 |
| w tym: | | | | |
| ryczałty energetyczne dla kombatanatów | 531 406,1 | 527 714,8 | 132 032,9 | 130 383,8 |
| dodatki kombatanckie | 342 049,8 | 334 627,8 | 83 640,3 | 82 119,3 |
| świadczenia pieniężne w wysokości dodatku kombatanckiego | 2 909,2 | 3 175,7 | 801,3 | 831,9 |
| świadczenia pieniężne dla żołnierzy górników | 56 281,2 | 57 144,0 | 14 357,5 | 14 184,6 |
| świadczenia pieniężne dla osób deportowanych | 223 150,1 | 229 550,7 | 57 626,2 | 56 971,0 |
| dodatki kompensacyjne | 103 214,7 | 103 055,2 | 25 849,1 | 25 492,6 |

^{1/} W 2005 r. łącznie z kwotą jednorazowej wypłaty dla osób pobierających świadczenia emerytalno-rentowe w kwocie nie wyższej niż kwota najniższej emerytury lub renty.

^{2/} Patrz uwagi wstępne ust. 9.

^{3/} łącznie z zasiłkami wypłaconymi po osobach posiadających prawo także do świadczenia rolniczego.

TABL. 4. WYDATKI NA ŚWIADCZENIA PIENIĘŻNE Z FUNDUSZU UBEZPIECZEŃ SPOŁECZNYCH (KOSZTY) WEDŁUG RODZAJÓW ŚWIADCZEŃ W OKRESIE I - XII 2006 R.

| WYSZCZEGÓLNIENIE | Razem | | W tym bez podlegających refundacji ^{1/} | |
|--|------------------|--------------|--|--------------|
| | w mln złotych | % | w mln złotych | % |
| O G Ó Ł E M | 115 908,5 | 100,0 | 112 401,1 | 100,0 |
| Emerytury i renty | 107 164,4 | 92,5 | 105 191,3 | 93,6 |
| w tym bez dodatków pielęgnacyjnych, dodatków dla sierot zupełnych oraz dodatków za tajne nauczanie | 103 724,8 | 89,5 | 101 907,8 | 90,7 |
| Zasiłki z ubezpieczeń społecznych^{2/} | 6 994,2 | 6,0 | 6 959,4 | 6,2 |
| w tym: | | | | |
| chorobowe ^{2/} | 3 680,8 | 3,2 | 3 680,8 | 3,3 |
| opiekuńcze ^{2/} | 222,6 | 0,2 | 222,6 | 0,2 |
| macierzyńskie ^{2/} | 1 097,6 | 0,9 | 1 097,6 | 1,0 |
| wyrównawcze ^{2/} | 0,9 | 0,0 | 0,9 | 0,0 |
| świadczenia rehabilitacyjne ^{2/} | 552,9 | 0,5 | 552,9 | 0,5 |
| pogrzebowe po ubezpieczonych i członkach ich rodzin ^{2/} | 159,4 | 0,1 | 159,4 | 0,1 |
| pogrzebowe po emerytach, rencistach i członkach ich rodzin ^{2/} | 1 280,0 | 1,1 | 1 245,2 | 1,1 |
| Odszkodowania powypadkowe | 247,0 | 0,2 | 245,2 | 0,2 |
| Pozostałe świadczenia | 1 502,9 | 1,3 | 5,2 | 0,0 |
| w tym: | | | | |
| ryczałty energetyczne dla kombatantów | 527,7 | 0,5 | - | - |
| dodatki kombatanckie | 334,6 | 0,3 | - | - |
| świadczenia w wysokości dodatku kombatanckiego | 3,2 | 0,0 | - | - |
| świadczenia pieniężne dla żołnierzy-górników | 57,1 | 0,0 | - | - |
| świadczenia pieniężne dla osób deportowanych | 229,6 | 0,2 | - | - |
| dodatki kompensacyjne | 103,1 | 0,1 | - | - |

^{1/} To jest bez świadczeń podlegających finansowaniu z dotacji celowej budżetu państwa (świadczenia dla inwalidów wojennych i wojskowych oraz kombatantów, a także inne pozaubezpieczeniowe).

^{2/} Patrz uwagi wstępne ust. 9.

TABL. 5. WPŁYWY SKŁADEK I NALEŻNOŚCI POCHODNYCH NA FUNDUSZ UBEZPIECZEŃ SPOŁECZNYCH W OKRESIE I - XII 2006 R.

| WYSZCZEGÓLNIENIE | Kwota w tysiącach złotych |
|--------------------|---------------------------|
| O G Ó Ł E M | 81 328 519,2 |

ŹRÓDŁO: DEPARTAMENT EKONOMICZNY

TABL. 6. POZASKŁADKOWE DOCHODY FUNDUSZU UBEZPIECZEŃ SPOŁECZNYCH W OKRESIE I - XII 2006 R.

| WYSZCZEGÓLNIENIE | Kwota w tysiącach złotych |
|---|---------------------------|
| O G Ó Ł E M | 39 530 630,8 |
| Dotacja celowa z budżetu państwa ^{1/} | 3 531 203,4 |
| Dotacja uzupełniająca z budżetu państwa ^{2/} | 20 952 220,6 |
| Pozostałe dochody ^{3/} | 15 047 206,8 |
| w tym: | |
| - refundacja z tytułu przekazania składek do OFE | 14 920 384,9 |

^{1/} Jest to dotacja przeznaczona na pokrycie wydatków na świadczenia pieniężne inne niż z ubezpieczeń społecznych zlecone Zakładowi do wypłaty na mocy odrębnych przepisów, tj. wypłaty świadczeń dla inwalidów wojennych, wojskowych i kombatantów oraz wypłaty pozostałych świadczeń nie mających charakteru ubezpieczeniowego.

^{2/} Jest to dotacja na uzupełnienie niedoboru środków na wypłaty świadczeń między innymi z tytułu przekroczenia 30-krotności podstawy wymiaru osób płacących składki.

^{3/} Pozostałe dochody to przykładowo zwroty nienależnie pobranych świadczeń, dobrowolne wpłaty na FUS z tytułu osiągnięcia przychodu z tytułu działalności podlegającej obowiązkowi ubezpieczenia społecznego przez emeryta bądź rencistę.

ŹRÓDŁO: DEPARTAMENT EKONOMICZNY

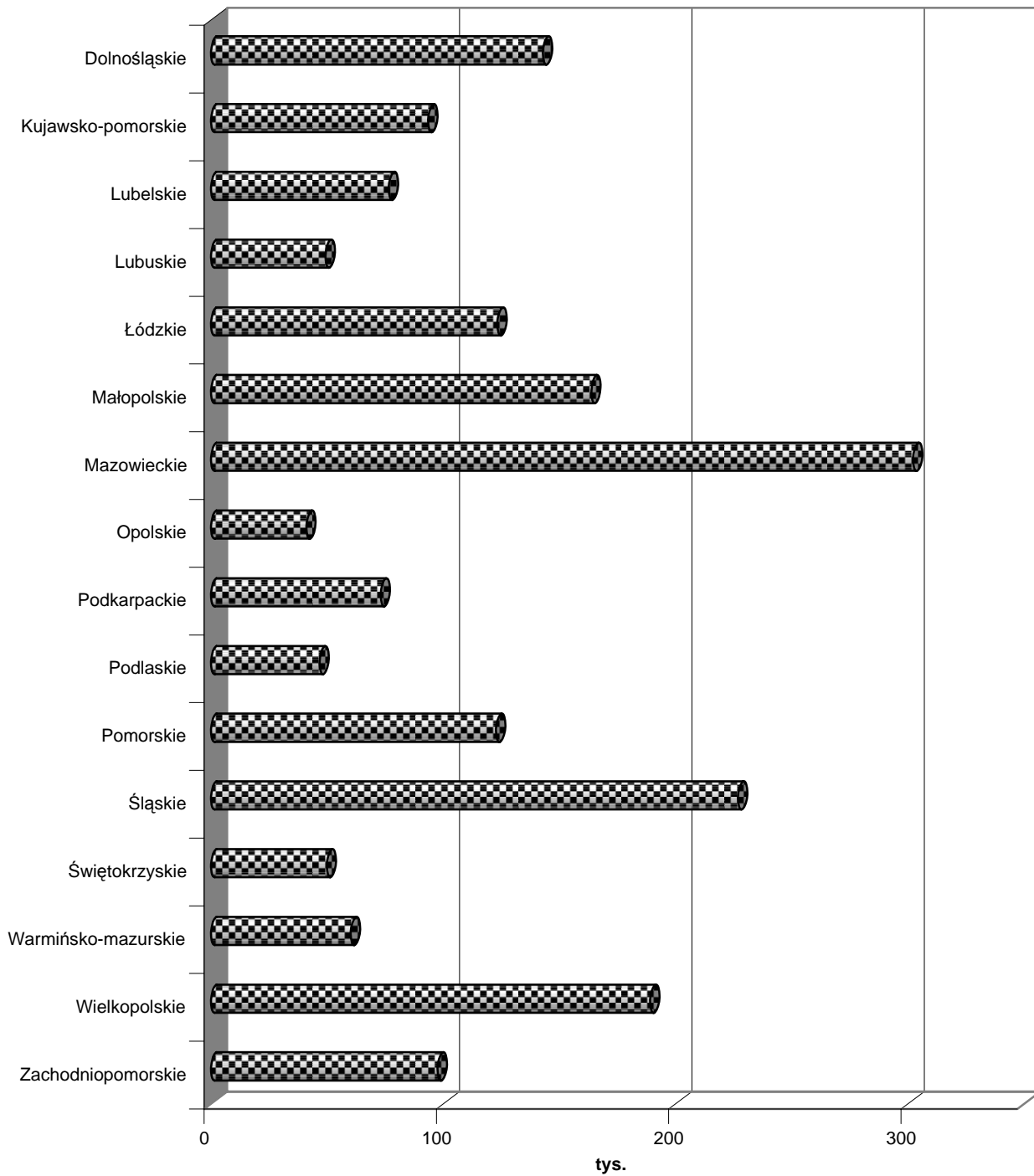
TABL. 7. PŁATNICY SKŁADEK - KONTA AKTYWNE W UBEZPIECZENIU ZDROWOTNYM WEDŁUG STANU W GRUDNIU 2006 R.^{1/2/}

| WOJEWÓDZTWA | Liczba kont aktywnych |
|---------------------|-----------------------|
| OGÓŁEM | 1 858 131 |
| Dolnośląskie | 142 859 |
| Kujawsko-pomorskie | 93 483 |
| Lubelskie | 76 515 |
| Lubuskie | 49 285 |
| Łódzkie | 123 256 |
| Małopolskie | 163 712 |
| Mazowieckie | 302 220 |
| Opolskie | 41 047 |
| Podkarpackie | 72 997 |
| Podlaskie | 46 711 |
| Pomorskie | 122 671 |
| Śląskie | 226 827 |
| Świętokrzyskie | 49 822 |
| Warmińsko-mazurskie | 60 148 |
| Wielkopolskie | 189 043 |
| Zachodniopomorskie | 97 535 |

^{1/} Na podstawie raportów generowanych z KSI przez Departament Rejestrów Centralnych.

^{2/} W dacie przetworzenia bazy na dzień 28.02.2007 r.

**Płatnicy składek - konta aktywne w ubezpieczeniu
zdrowotnym według stanu w grudniu 2006 r.
(w tys.)**



II. ZASIŁKI

TABL. 1. (8). ABSENCJA CHOROBY, ZASIŁKI OPIEKUŃCZE, MACIERZYŃSKIE, WYRÓWNAWCZE I ŚWIADCZENIA REHABILITACYJNE^{1/}

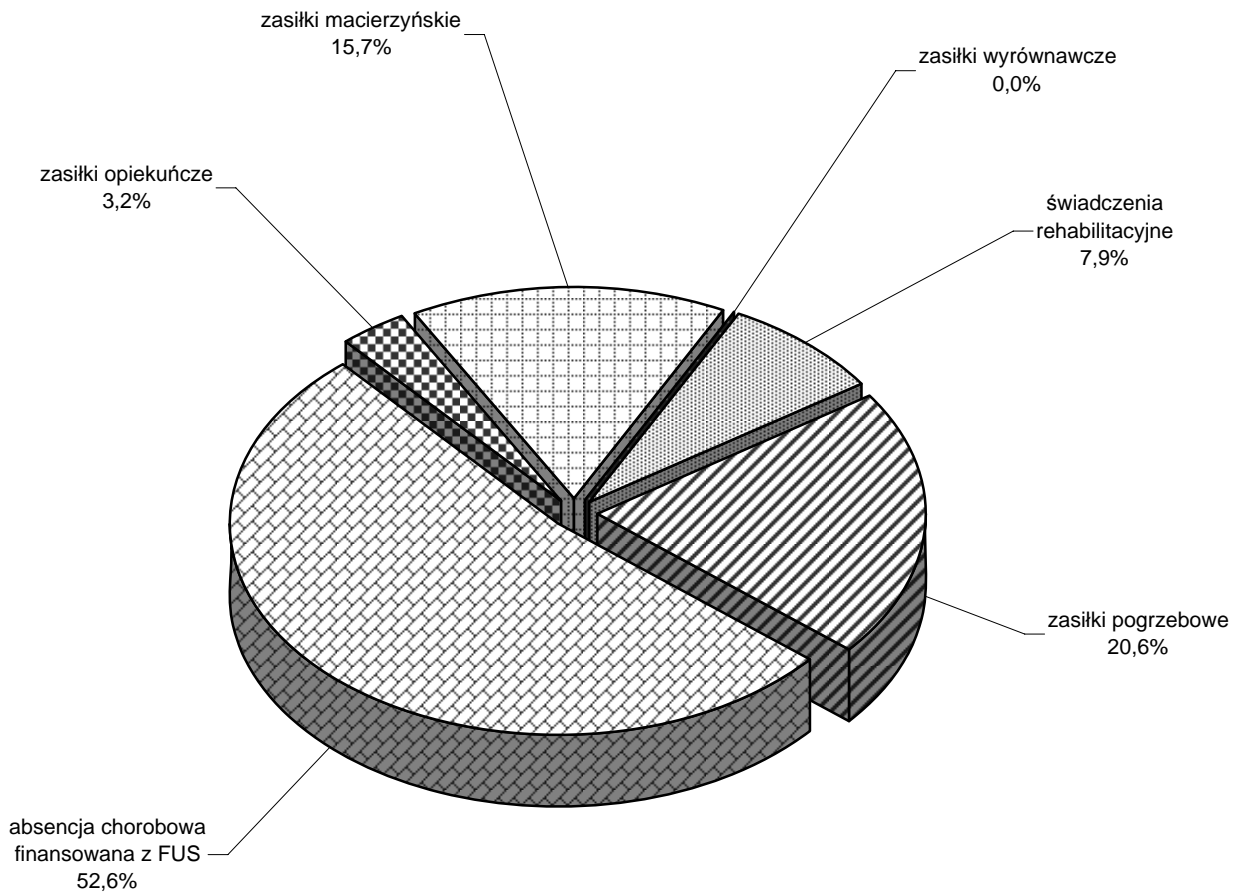
| WYSZCZEGÓLNIENIE | 2005 | 2006 | | |
|---|-------------|-------------|-------------|-------------|
| | I - XII | I - XII | VII - IX | X - XII |
| ABSENCJA CHOROBY RAZEM^{2/} | | | | |
| Liczba dni w tys. | 161 131,7 | 161 317,1 | 37 569,1 | 39 657,6 |
| Wyплаты w tys. zł | 6 444 704,8 | 6 571 230,0 | 1 533 726,4 | 1 645 899,7 |
| Przeciętna dzienna wysokość w zł | 40,00 | 40,73 | 40,82 | 41,50 |
| w tym: | | | | |
| ABSENCJA CHOROBY FINANSOWANA Z FUNDUSZU ZAKŁADÓW PRACY | | | | |
| Liczba dni w tys. | 61 898,6 | 65 540,8 | 14 550,4 | 15 902,3 |
| Wyплаты w tys. zł | 2 647 519,7 | 2 889 650,7 | 636 177,1 | 707 561,4 |
| Przeciętna dzienna wysokość w zł | 42,77 | 44,09 | 43,72 | 44,49 |
| ABSENCJA CHOROBY FINANSOWANA Z FUS | | | | |
| Liczba dni w tys. | 99 207,5 | 95 756,0 | 23 014,0 | 23 751,1 |
| Wyплаты w tys. zł | 3 796 339,6 | 3 680 835,8 | 897 385,6 | 938 180,8 |
| Przeciętna dzienna wysokość w zł | 38,27 | 38,44 | 38,99 | 39,50 |
| ZASIŁKI OPIEKUŃCZE | | | | |
| Liczba dni zasiłkowych w tys. | 4 905,1 | 5 334,7 | 1 027,9 | 1 340,9 |
| Wyплаты w tys. zł | 194 460,6 | 222 566,8 | 42 934,4 | 57 699,8 |
| Przeciętna dzienna wysokość zasiłku w zł | 39,64 | 41,72 | 41,77 | 43,03 |
| ZASIŁKI MACIERZYŃSKIE | | | | |
| Liczba dni zasiłkowych w tys. | 23 639,7 | 24 832,4 | 6 531,7 | 6 621,9 |
| Wyплаты w tys. zł | 1 004 547,4 | 1 097 613,3 | 291 217,0 | 298 005,4 |
| Przeciętna dzienna wysokość zasiłku w zł | 42,49 | 44,20 | 44,59 | 45,00 |
| ZASIŁKI WYRÓWNAWCZE | | | | |
| Liczba dni zasiłkowych | 30 376 | 32 223 | 8 621 | 7 452 |
| Wyплаты w tys. zł | 856,8 | 918,7 | 241,0 | 236,1 |
| Przeciętna dzienna wysokość zasiłku w zł | 28,21 | 28,51 | 27,96 | 31,69 |
| ŚWIADCZENIA REHABILITACYJNE | | | | |
| Liczba ^{3/} osób | 23 198 | 43 606 | 45 835 | 44 769 |
| Wyплаты w tys. zł | 295 811,0 | 552 860,7 | 144 865,8 | 145 795,7 |
| Przeciętna wysokość świadczenia w zł | 1 062,63 | 1 056,60 | 1 053,75 | 1 085,56 |

^{1/} Patrz uwagi wstępne ust. 9.

^{2/} Łącznie z absencją chorobową finansowaną z FGŚP, która w okresie I - XII 2005 r. wyniosła - 845,5 tys. zł, w okresie VII-IX 2006 r. - 163,7 tys. zł, w okresie X-XII 2006 r. - 157,5 tys. zł, a w okresie I - XII 2006 r. - 743,5 tys. zł.

^{3/} Przeciętna miesięczna.

**Struktura wydatków na zasiłki
z Funduszu Ubezpieczeń Społecznych
w okresie I - XII 2006 r.**



III. POZOSTAŁE ŚWIADCZENIA

TABL. 1. (9). ZASIŁKI POGRZEBOWE^{1/} I JEDNORAZOWE ODSZKODOWANIA POWYPADKOWE

| WYSZCZEGÓLNIENIE | 2005 | 2006 | | |
|------------------|---------|---------|----------|---------|
| | I - XII | I - XII | VII - IX | X - XII |

JEDNORAZOWE ODSZKODOWANIA POWYPADKOWE

| | | | | |
|--|-----------|-----------|----------|----------|
| Liczba odszkodowań | 70 620 | 76 836 | 18 229 | 19 510 |
| Wyплаты w tys. zł | 222 325,1 | 246 990,3 | 60 493,0 | 64 138,2 |
| Przeciętna wysokość odszkodowania w zł | 3 148,19 | 3 214,51 | 3 318,50 | 3 287,45 |

ZASIŁKI POGRZEBOWE PO UBEZPIECZONYCH I CZŁONKACH ICH RODZIN

| | | | | |
|----------------------------------|-----------|-----------|----------|----------|
| Liczba zasiłków | 30 495 | 32 531 | 8 273 | 8 108 |
| Wyплаты w tys. zł | 143 309,7 | 159 452,1 | 41 262,1 | 39 157,8 |
| Przeciętna wysokość zasiłku w zł | 4 699,45 | 4 901,54 | 4 987,57 | 4 829,53 |

ZASIŁKI POGRZEBOWE PO EMERYTACH, RENCISTACH I CZŁONKACH ICH RODZIN^{2/}

| | | | | |
|----------------------------------|-------------|-------------|-----------|-----------|
| Liczba zasiłków | 259 348 | 264 191 | 62 313 | 62 031 |
| Wyплаты w tys. zł | 1 221 121,9 | 1 279 987,0 | 310 400,7 | 300 057,9 |
| Przeciętna wysokość zasiłku w zł | 4 708,43 | 4 844,93 | 4 981,32 | 4 837,23 |

^{1/} Patrz uwagi wstępne ust. 9.

^{2/} Łącznie z zasiłkami wypłaconymi po osobach posiadających prawo także do świadczenia rolniczego.

TABL. 2. (10). ŚWIADCZENIA POZAUBEZPIECZENIOWE

| WYSZCZEGÓLNIENIE | 2005 | | 2006 | |
|---|-----------|-----------|-----------|-----------|
| | I - XII | I - XII | VII - IX | X - XII |
| RYCZAŁTY ENERGETYCZNE | | | | |
| Liczba ^{1/} ryczałtów | 442 058 | 422 017 | 419 241 | 414 226 |
| Wyплаты w tys. zł | 531 406,1 | 527 714,8 | 132 032,9 | 130 383,8 |
| DODATKI KOMBATANCKIE | | | | |
| Liczba ^{1/} dodatków | 197 406 | 183 841 | 181 997 | 178 711 |
| Wyплаты w tys. zł | 342 049,8 | 334 627,8 | 83 640,3 | 82 119,3 |
| ŚWIADCZENIA PIENIĘŻNE W WYSOKOŚCI DODATKU KOMBATANCKIEGO | | | | |
| Liczba ^{1/} świadczeń | 1 466 | 1 693 | 1 712 | 1 752 |
| Wyплаты w tys. zł | 2 909,2 | 3 175,7 | 801,3 | 831,9 |
| ŚWIADCZENIA PIENIĘŻNE DLA ŻOŁNIERZY-GÓRNIKÓW | | | | |
| Liczba ^{1/} świadczeń | 37 049 | 35 851 | 35 684 | 35 299 |
| Wyплаты w tys. zł | 56 281,2 | 57 144,0 | 14 357,5 | 14 184,6 |
| ŚWIADCZENIA PIENIĘŻNE DLA DEPORTOWANYCH | | | | |
| Liczba ^{1/} świadczeń | 136 052 | 137 442 | 137 016 | 135 697 |
| Wyплаты w tys. zł | 223 150,1 | 229 550,7 | 57 626,2 | 56 971,0 |
| DODATKI KOMPENSACYJNE | | | | |
| Liczba ^{1/} dodatków | 396 254 | 376 645 | 374 037 | 369 136 |
| Wyплаты w tys. zł | 103 214,7 | 103 055,2 | 25 849,1 | 25 492,6 |

^{1/} Przeciętna miesięczna.

IV. EMERYTURY I RENTY

TABL. 1. (11). EMERYTURY I RENTY^{1/} W OKRESIE I - XII 2006 R.

| WYSZCZEGÓLNIENIE | Przeciętna miesięczna liczba emerytów i rencistów ^{2/} w tys. | Kwota świadczeń ^{2/} w tys. zł | Przeciętna miesięczna ^{2/} wysokość świadczenia w zł |
|--|--|---|---|
| OGÓŁEM | 7 217,4 | 105 207 365,3 | 1 214,75 |
| Emerytury | 4 390,3 | 69 055 362,3 | 1 310,75 |
| Renty z tytułu niezdolności do pracy | 1 556,1 | 18 470 833,3 | 989,19 |
| Renty rodzinne | 1 271,0 | 17 681 169,7 | 1 159,27 |
| w tym: | | | |
| EMERYTURY I RENTY KOLEJARZY | 262,3 | 3 745 500,7 | 1 190,02 |
| Emerytury | 149,7 | 2 277 614,0 | 1 268,02 |
| Renty z tytułu niezdolności do pracy | 29,9 | 351 725,0 | 981,06 |
| Renty rodzinne | 82,7 | 1 116 161,7 | 1 124,34 |
| EMERYTURY I RENTY GÓRNIKÓW | 312,7 | 9 278 527,6 | 2 472,87 |
| Emerytury | 186,8 | 5 954 564,7 | 2 656,58 |
| Renty z tytułu niezdolności do pracy | 43,2 | 1 305 015,6 | 2 515,90 |
| Renty rodzinne | 82,7 | 2 018 947,3 | 2 035,26 |
| EMERYTURY I RENTY NAUCZYCIELI | 300,4 | 5 460 901,3 | 1 514,75 |
| Emerytury | 262,9 | 4 665 641,4 | 1 478,74 |
| Renty z tytułu niezdolności do pracy | 37,5 | 795 259,9 | 1 767,23 |
| EMERTURY I RENTY OSÓB WYKONUJĄCYCH PRACĘ NA PODSTAWIE UMOWY AGENCYJNEJ LUB UMOWY ZLECENIA | 16,4 | 171 621,9 | 872,19 |
| Emerytury | 10,6 | 118 932,2 | 937,07 |
| Renty z tytułu niezdolności do pracy | 3,6 | 31 230,7 | 715,68 |
| Renty rodzinne | 2,2 | 21 459,0 | 818,61 |
| EMERYTURY I RENTY OSÓB PROWADZĄCYCH POZAROLNICZĄ DZIAŁALNOŚĆ GOSPODARCZĄ | 216,3 | 2 330 947,3 | 898,16 |
| Emerytury | 77,8 | 1 002 058,3 | 1 073,23 |
| Renty z tytułu niezdolności do pracy | 97,4 | 908 068,5 | 777,28 |
| Renty rodzinne | 41,1 | 420 820,5 | 853,05 |
| ŚWIADCZENIA RENTOWE INWALIDÓW WOJENNYCH, WOJSKOWYCH I OSÓB REPRESJONOWANYCH | 102,2 | 2 244 371,1 | 1 830,66 |
| Renty z tytułu niezdolności do pracy | 68,6 | 1 735 257,9 | 2 107,43 |
| w tym emerytury pobierane przy tych rentach | 51,7 | 529 715,8 | 853,03 |
| Renty rodzinne | 33,6 | 509 113,2 | 1 264,59 |
| ŚWIADCZENIA EMERYTALNO-RENTOWE KOMBATANTÓW | 3,1 | 27 712,2 | 735,40 |
| Emerytury wyjątkowe | 0,9 | 8 243,9 | 729,80 |
| Renty wyjątkowe z tytułu niezdolności do pracy | 0,6 | 5 215,8 | 731,83 |
| Renty rodzinne wyjątkowe | 1,6 | 14 252,5 | 740,01 |
| ŚWIADCZENIA RENTOWE POWYPADKOWE | 267,3 | 5 863 024,2 | 1 827,72 |
| Renty z tytułu niezdolności do pracy | 236,7 | 5 300 724,4 | 1 865,84 |
| w tym emerytury pobierane przy tych rentach | 142,8 | 2 210 754,2 | 1 290,55 |
| Renty rodzinne | 30,6 | 562 299,8 | 1 532,54 |

^{1/} Bez emerytur i rent realizowanych na mocy umów międzynarodowych oraz bez emerytur i rent osób posiadających prawo także do świadczenia rolniczego.

^{2/} Łącznie z rentami wypadkowymi finansowanymi z FUS a wypłacanymi przez MON, MSWiA oraz MS w zbiegu z emeryturami finansowanymi z budżetu MON, MSWiA oraz MS.

TABL. 2. (12). EMERYTURY I RENTY^{1/} W OKRESIE X - XII 2006 R.

| WYSZCZEGÓLNIENIE | Przeciętna miesięczna liczba emerytów i rencistów ^{2/} w tys. | Kwota świadczeń ^{2/} w tys. zł | Przeciętna miesięczna ^{2/} wysokość świadczenia w zł |
|--|--|---|---|
| O G Ó Ł E M | 7 239,2 | 26 837 430,1 | 1 235,75 |
| Emerytury | 4 455,2 | 17 771 519,9 | 1 329,66 |
| Renty z tytułu niezdolności do pracy | 1 522,2 | 4 567 903,4 | 1 000,27 |
| Renty rodzinne | 1 261,8 | 4 498 006,8 | 1 188,24 |
| w tym: | | | |
| EMERYTURY I RENTY KOLEJARZY | 260,9 | 947 461,9 | 1 210,36 |
| Emerytury | 150,2 | 579 568,2 | 1 286,51 |
| Renty z tytułu niezdolności do pracy | 29,0 | 86 487,9 | 995,81 |
| Renty rodzinne | 81,7 | 281 405,8 | 1 146,51 |
| EMERYTURY I RENTY GÓRNIKÓW | 315,3 | 2 371 183,5 | 2 506,55 |
| Emerytury | 189,9 | 1 532 072,5 | 2 689,53 |
| Renty z tytułu niezdolności do pracy | 42,5 | 324 367,6 | 2 545,94 |
| Renty rodzinne | 82,9 | 514 743,4 | 2 067,70 |
| EMERYTURY I RENTY NAUCZYCIELI | 312,7 | 1 441 160,5 | 1 536,44 |
| Emerytury | 275,3 | 1 240 020,7 | 1 501,37 |
| Renty z tytułu niezdolności do pracy | 37,4 | 201 139,8 | 1 794,90 |
| EMERTURY I RENTY OSÓB WYKONUJĄCYCH PRACĘ NA PODSTAWIE UMOWY AGENCYJNEJ LUB UMOWY ZLECENIA | 16,0 | 42 578,3 | 885,13 |
| Emerytury | 10,4 | 29 588,5 | 948,14 |
| Renty z tytułu niezdolności do pracy | 3,5 | 7 647,3 | 726,59 |
| Renty rodzinne | 2,1 | 5 342,5 | 838,42 |
| EMERYTURY I RENTY OSÓB PROWADZĄCYCH POZAROLNICZĄ DZIAŁALNOŚĆ GOSPODARCZĄ | 214,6 | 589 679,0 | 915,98 |
| Emerytury | 79,4 | 260 205,1 | 1 092,06 |
| Renty z tytułu niezdolności do pracy | 94,9 | 222 752,2 | 782,40 |
| Renty rodzinne | 40,3 | 106 721,7 | 883,51 |
| ŚWIADCZENIA RENTOWE INWALIDÓW WOJENNYCH, WOJSKOWYCH I OSÓB REPRESJONOWANYCH | 100,5 | 557 573,9 | 1 849,52 |
| Renty z tytułu niezdolności do pracy | 67,2 | 429 865,4 | 2 132,28 |
| w tym emerytury pobierane przy tych rentach | 50,7 | 132 120,8 | 868,96 |
| Renty rodzinne | 33,3 | 127 708,5 | 1 278,73 |
| ŚWIADCZENIA EMERYTALNO-RENTOWE KOMBATANTÓW | 3,0 | 6 592,7 | 742,25 |
| Emerytury wyjątkowe | 0,9 | 1 958,6 | 736,30 |
| Renty wyjątkowe z tytułu niezdolności do pracy | 0,6 | 1 225,4 | 739,04 |
| Renty rodzinne wyjątkowe | 1,5 | 3 408,7 | 746,88 |
| ŚWIADCZENIA RENTOWE POWYPADKOWE | 264,8 | 1 471 827,3 | 1 852,49 |
| Renty z tytułu niezdolności do pracy | 234,8 | 1 329 759,0 | 1 887,84 |
| w tym emerytury pobierane przy tych rentach | 142,8 | 560 921,8 | 1 309,10 |
| Renty rodzinne | 30,0 | 142 068,3 | 1 576,23 |

^{1/} Bez emerytur i rent realizowanych na mocy umów międzynarodowych oraz bez emerytur i rent osób posiadających prawo także do świadczenia rolniczego.

^{2/} Łącznie z rentami wypadkowymi finansowanymi z FUS a wypłacanymi przez MON, MSWiA oraz MS w zbiegu z emeryturami finansowanymi z budżetu MON, MSWiA oraz MS.

TABL. 3. (13). PRZECIĘTNA MIESIĘCZNA WYSOKOŚĆ EMERYTURY I RENTY W % PRZECIĘTNEGO WYNAGRODZENIA

| WYSZCZEGÓLNIENIE | 2006 | | | | | |
|--------------------------------------|--------------------------------------|--------------------------------|--------------------------------------|--------------------------------|--------------------------------------|--------------------------------|
| | I - XII | | VII - IX | | X - XII | |
| | przeciętna wysokość świadczenia w zł | w % przeciętnego wynagrodzenia | przeciętna wysokość świadczenia w zł | w % przeciętnego wynagrodzenia | przeciętna wysokość świadczenia w zł | w % przeciętnego wynagrodzenia |
| EMERYTURY I RENTY OGÓŁEM | a/ | 49,0 | 49,9 | 46,4 | | |
| | | 1 214,75 | 1 229,58 | 1 235,75 | | |
| | b/ | 59,0 | 59,8 | 55,3 | | |
| Emerytury | a/ | 52,9 | 53,8 | 49,9 | | |
| | | 1 310,75 | 1 326,11 | 1 329,66 | | |
| | b/ | 63,6 | 64,5 | 59,5 | | |
| Renty z tytułu niezdolności do pracy | a/ | 39,9 | 40,5 | 37,6 | | |
| | | 989,19 | 999,15 | 1 000,27 | | |
| | b/ | 48,0 | 48,6 | 44,8 | | |
| Renty rodzinne | a/ | 46,8 | 47,7 | 44,6 | | |
| | | 1 159,27 | 1 175,36 | 1 188,24 | | |
| | b/ | 56,3 | 57,1 | 53,2 | | |

a/ Relacja do przeciętnego miesięcznego wynagrodzenia zawierającego obowiązkową składkę na ubezpieczenia społeczne płaconą przez ubezpieczonego. Wynagrodzenie to wyniosło w III kwartale 2006 r. - 2 464,66 zł, w IV kwartale - 2 662,51 a w okresie I - XII 2006 r. - 2 477,23 zł.

b/ Relacja do przeciętnego miesięcznego wynagrodzenia pomniejszonego o obowiązkową składkę na ubezpieczenia społeczne płaconą przez ubezpieczonego. Wynagrodzenie to wyniosło w III kwartale 2006 r. - 2 057,37 zł, w IV kwartale - 2 234,82 a w okresie I - XII 2006 r. - 2 059,92 zł.

TABL. 4. (14). PRZECIĘTNA MIESIĘCZNA WYSOKOŚĆ EMERYTURY I RENTY PO POTRĄCENIU ZALICZKI NA PODATEK DOCHODOWY ORAZ SKŁADKI NA UBEZPIECZENIE ZDROWOTNE

| WYSZCZEGÓLNIENIE | 2006 | | |
|--------------------------------------|-----------------|-----------------|-----------------|
| | I - XII | VII - IX | X - XII |
| | w złotych | | |
| OGÓŁEM | 1 028,35 | 1 040,47 | 1 044,72 |
| Emerytury | 1 099,86 | 1 112,35 | 1 114,65 |
| Renty z tytułu niezdolności do pracy | 856,03 | 864,22 | 864,15 |
| Renty rodzinne | 992,31 | 1 005,77 | 1 015,66 |

TABL. 5. (15). ZMIANY LICZBY EMERYTÓW I RENCISTÓW

| WYSZCZEGÓLNIENIE | 2005 | | 2006 | | |
|---|--------------------------|-----------|-----------|-----------|--------------------|
| | I - XII | VII - IX | X - XII | I - XII | |
| | w liczbach bezwzględnych | | | | I - XII 2005 = 100 |
| Liczba emerytów i rencistów na początku okresu sprawozdawczego | 7 197 795 | 7 216 166 | 7 212 798 | 7 199 615 | 100,0 |
| Przyrost w związku z przyznaniem po raz pierwszy (nowo przyznane) | 223 988 | 53 039 | 65 977 | 221 912 | 99,1 |
| emerytury | 103 898 | 24 665 | 33 997 | 103 853 | 100,0 |
| renty z tytułu niezdolności do pracy | 52 408 | 12 364 | 13 363 | 50 250 | 95,9 |
| renty rodzinnej | 67 682 | 16 010 | 18 617 | 67 809 | 100,2 |
| Ubytek z powodu zgonu pobierającego | 223 167 | 55 485 | 55 074 | 225 961 | 101,3 |
| emeryturę | 116 129 | 34 077 | 34 387 | 138 639 | 119,4 |
| rentę z tytułu niezdolności do pracy | 60 175 | 9 601 | 9 533 | 40 388 | 67,1 |
| rentę rodzinną | 46 863 | 11 807 | 11 154 | 46 934 | 100,2 |
| Saldo pozostałych zmian | 999 | -922 | 33 851 | 61 986 | x |
| Przyrost netto liczby emerytów i rencistów | 1 820 | -3 368 | 44 754 | 57 937 | x |
| Liczba emerytów i rencistów w końcu okresu sprawozdawczego | 7 199 615 | 7 212 798 | 7 257 552 | 7 257 552 | 100,8 |

TABL. 6. (16). OSOBY POBIERAJĄCE OBOK ŚWIADCZENIA FINANSOWANEGO Z FUS EMERYTURĘ LUB RENTĘ ROLNICZĄ

| WYSZCZEGÓLNIENIE | 2005 | | 2006 | | |
|---------------------------|--------------------------|----------|---------|---------|--------------------|
| | I - XII | VII - IX | X - XII | I - XII | |
| | w liczbach bezwzględnych | | | | I - XII 2005 = 100 |
| Liczba osób ^{1/} | 217 395 | 203 916 | 201 150 | 205 419 | 94,5 |

^{1/} Przeciętna miesięczna.

**TABL. 7. (17). RENTY Z TYTUŁU WYPADKÓW PRZY PRACY I CHORÓB ZAWODOWYCH
W OKRESIE I - XII 2006 R.**

| WYSZCZEGÓLNIENIE | Przeciętna miesięczna liczba rencistów w tys. | Kwota świadczeń ^{1/} w tys. zł | Przeciętna miesięczna wysokość świadczenia ^{1/} w zł |
|--|---|---|---|
| O G Ó Ł E M | 267,3 | 5 863 024,2 | 1 827,72 |
| RENTY Z TYTUŁU NIEZDOLNOŚCI DO PRACY SPOWODOWANEJ SKUTKAMI: | 236,7 | 5 300 724,4 | 1 865,84 |
| w tym emerytury zbiegowe | 142,8 | 2 210 754,2 | 1 290,55 |
| wypadku przy pracy | 100,2 | 1 891 639,0 | 1 573,56 |
| w tym emerytury zbiegowe | 38,5 | 530 404,1 | 1 149,39 |
| choroby zawodowej | 119,4 | 3 109 516,8 | 2 170,58 |
| w tym emerytury zbiegowe | 97,1 | 1 593 792,6 | 1 367,47 |
| wypadku w drodze do (z) pracy | 17,1 | 299 568,6 | 1 452,68 |
| w tym emerytury zbiegowe | 7,2 | 86 557,5 | 1 005,63 |
| RENTY RODZINNE | 30,6 | 562 299,8 | 1 532,54 |
| z tytułu: | | | |
| wypadku przy pracy | 21,4 | 385 622,5 | 1 499,13 |
| choroby zawodowej | 4,5 | 106 236,8 | 1 946,30 |
| wypadku w drodze do (z) pracy | 4,7 | 70 440,5 | 1 278,62 |

^{1/} Łącznie z rentami wypadkowymi finansowanymi z FUS a wypłacanymi przez MON, MSWiA oraz MS w zbiegu z emeryturami finansowanymi z budżetu MON, MSWiA oraz MS.

**TABL. 8. (18). PRZECIĘTNA MIESIĘCZNA LICZBA EMERYTÓW I RENCISTÓW WEDŁUG
WOJEWÓDZTW W OKRESIE I - XII 2006 R.**

| WOJEWÓDZTWA | Ogółem | Emerytury | Renty z tytułu niezdolności do pracy | Renty rodzinne |
|------------------------------|------------------|------------------|--|-------------------|
| OGÓŁEM^{1/2/} | 7 217 204 | 4 390 308 | 1 555 895 | 1 271 001 |
| Dolnośląskie | 601 446 | 375 581 | 124 440 | 101 425 |
| Kujawsko-pomorskie | 369 006 | 214 756 | 83 717 | 70 533 |
| Lubelskie | 345 714 | 190 601 | 100 558 | 54 555 |
| Lubuskie | 196 165 | 107 904 | 56 259 | 32 002 |
| Łódzkie | 521 552 | 343 830 | 93 336 | 84 386 |
| Małopolskie | 636 909 | 372 587 | 155 328 | 108 994 |
| Mazowieckie | 921 977 | 624 540 | 151 636 | 145 801 |
| Opolskie | 176 851 | 118 927 | 25 227 | 32 697 |
| Podkarpackie | 375 350 | 219 902 | 91 563 | 63 885 |
| Podlaskie | 165 753 | 109 247 | 30 695 | 25 811 |
| Pomorskie | 400 116 | 237 305 | 87 380 | 75 431 |
| Śląskie | 1 096 948 | 670 359 | 208 505 | 218 084 |
| Świętokrzyskie | 228 861 | 140 130 | 45 807 | 42 924 |
| Warmińsko-mazurskie | 238 945 | 137 977 | 58 595 | 42 373 |
| Wielkopolskie | 617 276 | 332 209 | 167 093 | 117 974 |
| Zachodniopomorskie | 324 335 | 194 453 | 75 756 | 54 126 |

^{1/} Bez emerytur i rent realizowanych na mocy umów międzynarodowych, bez emerytur i rent osób posiadających prawo także do świadczenia rolniczego oraz bez rent wypadkowych finansowanych z FUS a wypłacanych przez MON, MSWiA i MS.

^{2/} Przyporządkowanie do województwa według siedziby oddziału ZUS dokonującego wypłaty emerytury bądź renty dla danego świadczeniobiorcy.

TABL. 9. (19). PRZECIĘTNA MIESIĘCZNA LICZBA EMERYTÓW I RENCISTÓW WEDŁUG WOJEWÓDZTW W OKRESIE X - XII 2006 R.

| WOJEWÓDZTWA | Ogółem | Emerytury | Renty z tytułu niezdolności do pracy | Renty rodzinne |
|------------------------------|------------------|------------------|--|-------------------|
| OGÓŁEM^{1/2/} | 7 239 028 | 4 455 159 | 1 522 059 | 1 261 810 |
| Dolnośląskie | 603 223 | 380 667 | 121 764 | 100 792 |
| Kujawsko-pomorskie | 370 582 | 218 398 | 82 065 | 70 119 |
| Lubelskie | 346 069 | 193 772 | 98 415 | 53 882 |
| Lubuskie | 196 578 | 109 841 | 54 989 | 31 748 |
| Łódzkie | 522 487 | 347 945 | 91 052 | 83 490 |
| Małopolskie | 637 814 | 377 931 | 151 592 | 108 291 |
| Mazowieckie | 924 828 | 632 236 | 148 372 | 144 220 |
| Opolskie | 177 566 | 120 358 | 24 668 | 32 540 |
| Podkarpackie | 376 530 | 222 852 | 90 034 | 63 644 |
| Podlaskie | 166 285 | 110 674 | 29 988 | 25 623 |
| Pomorskie | 401 372 | 241 207 | 85 218 | 74 947 |
| Śląskie | 1 101 891 | 680 531 | 203 967 | 217 393 |
| Świętokrzyskie | 229 435 | 142 104 | 44 884 | 42 447 |
| Warmińsko-mazurskie | 240 142 | 140 176 | 57 927 | 42 039 |
| Wielkopolskie | 618 998 | 338 802 | 163 165 | 117 031 |
| Zachodniopomorskie | 325 228 | 197 665 | 73 959 | 53 604 |

^{1/} Bez emerytur i rent realizowanych na mocy umów międzynarodowych, bez emerytur i rent osób posiadających prawo także do świadczenia rolniczego oraz bez rent wypadkowych finansowanych z FUS a wypłacanych przez MON, MSWiA i MS.

^{2/} Przyporządkowanie do województwa według siedziby oddziału ZUS dokonującego wypłaty emerytury bądź renty dla danego świadczeniobiorcy.

TABL. 10. (20). PRZECIĘTNA MIESIĘCZNA WYSOKOŚĆ ŚWIADCZENIA OGÓŁEM WEDŁUG WOJEWÓDZTW W OKRESIE I - XII 2006 R.

| WOJEWÓDZTWA | Ogółem | Emerytury | Renty z tytułu niezdolności do pracy | Renty rodzinne |
|------------------------------|-----------------|-----------------|--------------------------------------|-----------------|
| | w złotych | | | |
| OGÓŁEM^{1/2/} | 1 214,76 | 1 310,75 | 989,21 | 1 159,27 |
| Dolnośląskie | 1 237,77 | 1 303,31 | 1 087,73 | 1 179,13 |
| Kujawsko-pomorskie | 1 115,52 | 1 227,29 | 871,95 | 1 064,32 |
| Lubelskie | 1 063,28 | 1 172,30 | 894,93 | 992,69 |
| Lubuskie | 1 090,54 | 1 193,54 | 925,96 | 1 032,56 |
| Łódzkie | 1 133,48 | 1 221,36 | 870,20 | 1 066,61 |
| Małopolskie | 1 176,56 | 1 271,26 | 986,23 | 1 124,08 |
| Mazowieckie | 1 240,10 | 1 337,78 | 952,36 | 1 120,98 |
| Opolskie | 1 182,57 | 1 241,28 | 1 009,72 | 1 102,39 |
| Podkarpackie | 1 028,42 | 1 127,54 | 824,48 | 979,52 |
| Podlaskie | 1 099,84 | 1 168,28 | 938,25 | 1 002,36 |
| Pomorskie | 1 210,28 | 1 302,15 | 1 012,87 | 1 149,95 |
| Śląskie | 1 534,59 | 1 625,00 | 1 284,71 | 1 495,62 |
| Świętokrzyskie | 1 085,24 | 1 171,32 | 885,37 | 1 017,51 |
| Warmińsko-mazurskie | 1 098,71 | 1 195,54 | 927,46 | 1 020,22 |
| Wielkopolskie | 1 149,42 | 1 272,96 | 926,83 | 1 116,81 |
| Zachodniopomorskie | 1 172,20 | 1 268,72 | 976,03 | 1 099,99 |

^{1/} Bez emerytur i rent realizowanych na mocy umów międzynarodowych, bez emerytur i rent osób posiadających prawo także do świadczenia rolniczego oraz bez rent wypadkowych finansowanych z FUS a wypłacanych przez MON, MSWiA i MS.

^{2/} Przynależność do województwa według siedziby oddziału ZUS dokonującego wypłaty emerytury bądź renty dla danego świadczeniobiorcy.

TABL. 11. (21). PRZECIĘTNA MIESIĘCZNA WYSOKOŚĆ ŚWIADCZENIA OGÓŁEM WEDŁUG WOJEWÓDZTW W OKRESIE X - XII 2006 R.

| WOJEWÓDZTWA | Ogółem | Emerytury | Renty z tytułu niezdolności do pracy | Renty rodzinne |
|------------------------------|-----------------|-----------------|--|-------------------|
| | w złotych | | | |
| OGÓŁEM^{1/2/} | 1 235,76 | 1 329,66 | 1 000,30 | 1 188,24 |
| Dolnośląskie | 1 258,38 | 1 322,04 | 1 099,87 | 1 209,45 |
| Kujawsko-pomorskie | 1 135,06 | 1 245,39 | 881,78 | 1 087,83 |
| Lubelskie | 1 082,70 | 1 190,25 | 904,28 | 1 021,79 |
| Lubuskie | 1 110,22 | 1 211,90 | 937,04 | 1 058,36 |
| Łódzkie | 1 152,80 | 1 238,39 | 877,58 | 1 096,27 |
| Małopolskie | 1 196,45 | 1 289,47 | 996,55 | 1 151,61 |
| Mazowieckie | 1 263,08 | 1 357,87 | 966,30 | 1 152,87 |
| Opolskie | 1 202,24 | 1 260,06 | 1 017,96 | 1 128,10 |
| Podkarpackie | 1 046,45 | 1 144,41 | 834,44 | 1 003,35 |
| Podlaskie | 1 118,15 | 1 185,01 | 948,57 | 1 027,81 |
| Pomorskie | 1 230,41 | 1 320,09 | 1 023,83 | 1 176,70 |
| Śląskie | 1 559,43 | 1 647,21 | 1 301,42 | 1 526,71 |
| Świętokrzyskie | 1 104,09 | 1 188,15 | 892,18 | 1 046,79 |
| Warmińsko-mazurskie | 1 116,58 | 1 213,33 | 932,76 | 1 047,24 |
| Wielkopolskie | 1 169,94 | 1 291,28 | 936,40 | 1 144,26 |
| Zachodniopomorskie | 1 193,69 | 1 287,41 | 988,51 | 1 131,20 |

^{1/} Bez emerytur i rent realizowanych na mocy umów międzynarodowych, bez emerytur i rent osób posiadających prawo także do świadczenia rolniczego oraz bez rent wypadkowych finansowanych z FUS a wypłacanych przez MON, MSWiA i MS.

^{2/} Przyporządkowanie do województwa według siedziby oddziału ZUS dokonującego wypłaty emerytury bądź renty dla danego świadczeniobiorcy.

**TABL. 12. (22). KWOTA EMERYTUR I RENT OGÓŁEM WEDŁUG WOJEWÓDZTWA
W OKRESIE I - XII 2006 R.**

| WOJEWÓDZTWA | Ogółem | Emerytury | Renty z tytułu niezdolności do pracy | Renty rodzinne |
|------------------------------|----------------------|---------------------|--|---------------------|
| | w tysiącach złotych | | | |
| OGÓŁEM^{1/2/} | 105 205 833,4 | 69 055 362,3 | 18 469 301,4 | 17 681 169,7 |
| Dolnośląskie | 8 933 401,8 | 5 873 991,7 | 1 624 285,4 | 1 435 124,7 |
| Kujawsko-pomorskie | 4 939 614,5 | 3 162 810,0 | 875 959,0 | 900 845,5 |
| Lubelskie | 4 411 092,8 | 2 681 306,0 | 1 079 909,0 | 649 877,8 |
| Lubuskie | 2 567 098,7 | 1 545 456,0 | 625 123,2 | 396 519,5 |
| Łódzkie | 7 094 004,4 | 5 039 278,7 | 974 657,5 | 1 080 068,2 |
| Małopolskie | 8 992 345,1 | 5 683 855,5 | 1 838 274,6 | 1 470 215,0 |
| Mazowieckie | 13 720 147,5 | 10 025 929,9 | 1 732 939,1 | 1 961 278,5 |
| Opolskie | 2 509 662,2 | 1 771 454,4 | 305 667,0 | 432 540,8 |
| Podkarpackie | 4 632 203,6 | 2 975 384,5 | 905 900,3 | 750 918,8 |
| Podlaskie | 2 187 634,5 | 1 531 571,5 | 345 598,9 | 310 464,1 |
| Pomorskie | 5 811 048,1 | 3 708 087,4 | 1 062 061,2 | 1 040 899,5 |
| Śląskie | 20 200 446,7 | 13 071 966,8 | 3 214 431,2 | 3 914 048,7 |
| Świętokrzyskie | 2 980 421,5 | 1 969 639,5 | 486 670,4 | 524 111,6 |
| Warmińsko-mazurskie | 3 150 374,7 | 1 979 483,2 | 652 136,5 | 518 755,0 |
| Wielkopolskie | 8 514 117,7 | 5 074 661,3 | 1 858 414,0 | 1 581 042,4 |
| Zachodniopomorskie | 4 562 219,6 | 2 960 485,9 | 887 274,1 | 714 459,6 |

^{1/} Bez emerytur i rent realizowanych na mocy umów międzynarodowych, bez emerytur i rent osób posiadających prawo także do świadczenia rolniczego oraz bez rent wypadkowych finansowanych z FUS a wypłacanych przez MON, MSWiA i MS.

^{2/} Przynależność do województwa według siedziby oddziału ZUS dokonującego wypłaty emerytury bądź renty dla danego świadczeniobiorcy.

**TABL. 13. (23). KWOTA EMERYTUR I RENT OGÓŁEM WEDŁUG WOJEWÓDZTW
W OKRESIE X - XII 2006 R.**

| WOJEWÓDZTWA | Ogółem | Emerytury | Renty z tytułu niezdolności do pracy | Renty rodzinne |
|------------------------------|---------------------|---------------------|--|--------------------|
| | w tysiącach złotych | | | |
| OGÓŁEM^{1/2/} | 26 837 051,2 | 17 771 519,9 | 4 567 524,5 | 4 498 006,8 |
| Dolnośląskie | 2 277 251,2 | 1 509 767,7 | 401 774,8 | 365 708,7 |
| Kujawsko-pomorskie | 1 261 892,6 | 815 973,1 | 217 088,7 | 228 830,8 |
| Lubelskie | 1 124 067,9 | 691 912,5 | 266 983,4 | 165 172,0 |
| Lubuskie | 654 734,4 | 399 352,8 | 154 580,2 | 100 801,4 |
| Łódzkie | 1 806 971,6 | 1 292 674,2 | 239 715,5 | 274 581,9 |
| Małopolskie | 2 289 328,5 | 1 461 997,1 | 453 204,4 | 374 127,0 |
| Mazowieckie | 3 504 393,6 | 2 575 476,7 | 430 116,8 | 498 800,1 |
| Opolskie | 640 429,4 | 454 972,8 | 75 332,2 | 110 124,4 |
| Podkarpackie | 1 182 061,1 | 765 106,5 | 225 383,0 | 191 571,6 |
| Podlaskie | 557 794,6 | 393 451,0 | 85 337,0 | 79 006,6 |
| Pomorskie | 1 481 562,1 | 955 243,1 | 261 746,7 | 264 572,3 |
| Śląskie | 5 154 952,8 | 3 362 932,4 | 796 337,3 | 995 683,1 |
| Świętokrzyskie | 759 954,2 | 506 521,1 | 120 134,2 | 133 298,9 |
| Warmińsko-mazurskie | 804 412,7 | 510 240,9 | 162 097,2 | 132 074,6 |
| Wielkopolskie | 2 172 574,2 | 1 312 466,3 | 458 364,2 | 401 743,7 |
| Zachodniopomorskie | 1 164 670,3 | 763 431,7 | 219 328,9 | 181 909,7 |

^{1/} Bez emerytur i rent realizowanych na mocy umów międzynarodowych, bez emerytur i rent osób posiadających prawo także do świadczenia rolniczego oraz bez rent wypadkowych finansowanych z FUS a wypłacanych przez MON, MSWiA i MS.

^{2/} Przyporządkowanie do województwa według siedziby oddziału ZUS dokonującego wypłaty emerytury bądź renty dla danego świadczeniobiorcy.

TABL. 14. (24). WYDANE DECYZJE O PRYZNANIE EMERYTUR I RENT^{1/} WEDŁUG RODZAJÓW ŚWIADCZEŃ

| WYSZCZEGÓLNIENIE | 2005 | 2006 | | | |
|--------------------------------------|--------------------------|----------------|----------------|----------------|-----------------------|
| | I - XII | VII - IX | X - XII | I - XII | |
| | w liczbach bezwzględnych | | | | I - XII 2005 = 100 |
| OGÓŁEM | 591 570 | 181 603 | 169 809 | 825 318 | 139,5 |
| Emerytury | 368 363 | 125 184 | 112 988 | 599 311 | 162,7 |
| Renty z tytułu niezdolności do pracy | 118 170 | 30 263 | 30 041 | 120 757 | 102,2 |
| Renty rodzinne | 105 037 | 26 156 | 26 780 | 105 250 | 100,2 |

^{1/} Bez decyzji w sprawie świadczeń realizowanych na mocy umów międzynarodowych o zabezpieczeniu społecznym oraz w sprawie rent socjalnych.

TABL. 15. (25). DECYZJE I UMORZENIA W SPRAWACH WNIOSKÓW PIERWSZORAZOWYCH O EMERYTURY I RENTY^{1/} WEDŁUG RODZAJÓW ŚWIADCZEŃ W OKRESIE I - XII 2006 R.

| WYSZCZEGÓLNIENIE | Decyzje i umorzenia ogółem | Decyzje | | | Wnioski umorzone ^{2/} | |
|--------------------------------------|----------------------------|----------------|----------------|----------------|--------------------------------|--------------------------|
| | | razem | przyznające | odmowne | | |
| | w liczbach bezwzględnych | | | | w % ogółu wydanych decyzji | w liczbach bezwzględnych |
| OGÓŁEM | 841 643 | 825 318 | 682 363 | 142 955 | 17,3 | 16 325 |
| Emerytury | 610 133 | 599 311 | 526 908 | 72 403 | 12,1 | 10 822 |
| Renty z tytułu niezdolności do pracy | 124 301 | 120 757 | 60 177 | 60 580 | 50,2 | 3 544 |
| Renty rodzinne | 107 209 | 105 250 | 95 278 | 9 972 | 9,5 | 1 959 |

^{1/} Bez decyzji w sprawie świadczeń realizowanych na mocy umów międzynarodowych o zabezpieczeniu społecznym oraz w sprawie rent socjalnych.

^{2/} Łącznie z wnioskami przekazywanymi do innych jednostek w ramach ZUS.

TABL. 16. (26). DECYZJE PRYZYNAJĄCE WYDANE W SPRAWACH WNIOSKÓW PIERWSZORAZOWYCH O EMERYTURY I RENTY^{1/} WEDŁUG WOJEWÓDZTW W OKRESIE I - XII 2006 R.

| WOJEWÓDZTWA | Decyzje przyznające: | | | |
|----------------------------|----------------------|----------------|---|----------------|
| | ogółem | emerytury | renty z tytułu niezdolności do pracy | renty rodzinne |
| OGÓŁEM^{2/} | 682 363 | 526 908 | 60 177 | 95 278 |
| Dolnośląskie | 59 058 | 46 369 | 4 724 | 7 965 |
| Kujawsko-pomorskie | 37 482 | 28 542 | 3 770 | 5 170 |
| Lubelskie | 30 112 | 22 317 | 3 327 | 4 468 |
| Lubuskie | 19 451 | 15 134 | 1 943 | 2 374 |
| Łódzkie | 48 817 | 37 745 | 4 068 | 7 004 |
| Małopolskie | 46 281 | 34 456 | 4 158 | 7 667 |
| Mazowieckie | 93 904 | 75 607 | 7 332 | 10 965 |
| Opolskie | 17 217 | 13 387 | 1 314 | 2 516 |
| Podkarpackie | 27 346 | 19 140 | 3 499 | 4 707 |
| Podlaskie | 15 429 | 12 286 | 1 032 | 2 111 |
| Pomorskie | 40 204 | 31 559 | 3 326 | 5 319 |
| Śląskie | 109 665 | 87 516 | 6 967 | 15 182 |
| Świętokrzyskie | 17 621 | 12 932 | 1 457 | 3 232 |
| Warmińsko-mazurskie | 23 512 | 17 249 | 2 759 | 3 504 |
| Wielkopolskie | 62 929 | 46 871 | 7 230 | 8 828 |
| Zachodniopomorskie | 33 335 | 25 798 | 3 271 | 4 266 |

^{1/} Bez decyzji w sprawie świadczeń realizowanych na mocy umów międzynarodowych o zabezpieczeniu społecznym.

^{2/} Przymiarowanie do województwa według siedziby oddziału ZUS dokonującego wypłaty emerytury bądź renty dla danego świadczeniobiorcy.

TABL. 17. (27). DECYZJE PRYZNAJĄCE WYDANE W SPRAWACH WNIOSKÓW PIERWSZORAZOWYCH O EMERYTURY I RENTY^{1/} WEDŁUG WOJEWÓDZTW W OKRESIE X - XII 2006 R.

| WOJEWÓDZTWA | Decyzje przyznające: | | | |
|----------------------------|----------------------|---------------|---|----------------|
| | ogółem | emerytury | renty z tytułu niezdolności do pracy | renty rodzinne |
| OGÓŁEM^{2/} | 134 249 | 95 069 | 15 019 | 24 161 |
| Dolnośląskie | 11 864 | 8 536 | 1 239 | 2 089 |
| Kujawsko-pomorskie | 7 146 | 4 852 | 987 | 1 307 |
| Lubelskie | 6 468 | 4 562 | 786 | 1 120 |
| Lubuskie | 3 721 | 2 665 | 469 | 587 |
| Łódzkie | 9 671 | 6 836 | 1 034 | 1 801 |
| Małopolskie | 10 091 | 7 098 | 997 | 1 996 |
| Mazowieckie | 16 406 | 11 926 | 1 841 | 2 639 |
| Opolskie | 3 522 | 2 644 | 243 | 635 |
| Podkarpackie | 6 310 | 4 246 | 816 | 1 248 |
| Podlaskie | 2 817 | 2 094 | 216 | 507 |
| Pomorskie | 7 531 | 5 407 | 816 | 1 308 |
| Śląskie | 20 613 | 15 092 | 1 731 | 3 790 |
| Świętokrzyskie | 3 747 | 2 578 | 339 | 830 |
| Warmińsko-mazurskie | 4 909 | 3 337 | 699 | 873 |
| Wielkopolskie | 12 891 | 8 595 | 1 945 | 2 351 |
| Zachodniopomorskie | 6 542 | 4 601 | 861 | 1 080 |

^{1/} Bez decyzji w sprawie świadczeń realizowanych na mocy umów międzynarodowych o zabezpieczeniu społecznym.

^{2/} Przyporządkowanie do województwa według siedziby oddziału ZUS dokonującego wypłaty emerytury bądź renty dla danego świadczeniobiorcy.

V. ŚWIADCZENIA REALIZOWANE NA MOCY UMÓW MIĘDZY- NARODOWYCH O ZABEZPIECZENIU SPOŁECZNYM

**TABL. 1. (28). POLSKIE ŚWIADCZENIA EMERYTALNO-RENTOWE WYPŁACONE Z FUNDUSZU
UBEZPIECZEŃ SPOŁECZNYCH PRZEZ JEDNOSTKI ZUS REALIZUJĄCE UMOWY
MIĘDZYNARODOWE W OKRESIE I - XII 2006 R.**

| WYSZCZEGÓLNIENIE | Liczba wypłat ^{1/} | Kwota wypłat ogółem w tys. zł | Przeciętna miesięczna wysokość wypłaty w zł |
|---|-----------------------------|----------------------------------|---|
| Wypłaty ogółem | 39 045 | 399 976,5 | 853,66 |
| z tego: | | | |
| wypłaty w kraju | 17 364 | 195 605,1 | 938,73 |
| wypłaty (transfery) za granicę razem | 21 681 | 204 371,4 | 785,53 |
| z tego: | | | |
| do państw UE/EOG | 17 166 | 163 963,2 | 795,97 |
| z tego: | | | |
| Austria | 696 | 4 387,0 | 525,07 |
| Belgia | 374 | 2 700,7 | 601,23 |
| Cypr | 2 | 12,9 | 584,72 |
| Czechy | 2 874 | 11 989,4 | 347,69 |
| Dania | 24 | 382,1 | 1 313,14 |
| Estonia | 0 | 1,9 | 470,08 |
| Finlandia | 8 | 39,5 | 411,26 |
| Francja | 3 450 | 22 281,9 | 538,15 |
| Grecja | 235 | 4 643,7 | 1 649,61 |
| Hiszpania | 31 | 360,8 | 967,25 |
| Holandia | 48 | 688,9 | 1 196,09 |
| Irlandia | 0 | 2,7 | 2 685,81 |
| Litwa | 93 | 615,1 | 551,69 |
| Luksemburg | 11 | 38,7 | 297,88 |
| Łotwa | 19 | 124,6 | 544,13 |
| Niemcy | 8 048 | 106 945,9 | 1 107,33 |
| Portugalia | 1 | 13,8 | 984,59 |
| Słowacja | 353 | 1 158,1 | 273,32 |
| Słowenia | 16 | 72,5 | 385,57 |
| Szwecja | 431 | 3 870,8 | 748,56 |
| Węgry | 279 | 1 476,0 | 440,73 |
| Wielka Brytania | 118 | 1 504,2 | 1 062,31 |
| Włochy | 42 | 494,5 | 985,11 |
| Liechtenstein | 1 | 8,8 | 976,39 |
| Norwegia | 12 | 148,7 | 1 077,33 |
| do Szwajcarii | 1 | 63,5 | 5 294,05 |
| do państw, z którymi Polskę łączą umowy dwustronne o zabezpieczeniu społecznym poza UE/EOG | | | |
| | 4 514 | 40 344,7 | 744,83 |

^{1/} Przeciętna miesięczna.

**TABL. 2. (29). ŚWIADCZENIA EMERYTALNO-RENTOWE PRZEKAZYWANE PRZEZ ZAGRANICZNE
INSTYTUCJE UBEZPIECZENIOWE OSOBOM UPRAWNIONYM DO RENT ZAGRANICZ-
NYCH ZA POŚREDNICTWEM ZUS W OKRESIE I - XII 2006 R.**

| KRAJ | Przeciętna miesięczna liczba rent (wpłat) | Waluta | Kwota wpłat w walucie obcej w tys. | Przeciętna miesięczna wpłata w walucie obcej |
|---------------------|--|--------|--|--|
| Białoruś | 88 | USD | 62,8 | 59,27 |
| Brazylia | 5 | USD | 25,3 | 394,69 |
| Bułgaria | 97 | EURO | 42,5 | 36,64 |
| Francja | 326 | EURO | 295,3 | 75,41 |
| Niemcy | 6 190 | EURO | 18 507,0 | 249,14 |
| Serbia i Czarnogóra | 31 | USD | 62,2 | 170,00 |
| Ukraina | 106 | USD | 72,1 | 56,79 |

TABL. 3. (30). ZASIŁKI POGRZEBOWE PO EMERYTACH, RENCISTACH I CZŁONKACH ICH RODZIN WYPŁACONE Z FUNDUSZU UBEZPIECZEŃ SPOŁECZNYCH PRZEZ JEDNOSTKI ZUS REALIZUJĄCE UMOWY MIĘDZYNARODOWE W OKRESIE I - XII 2006 R.

| WYSZCZEGÓLNIENIE | Liczba zasiłków | Kwota wypłat ogółem w tys. zł | Przeciętna wysokość zasiłku w zł |
|---|-----------------|-------------------------------|----------------------------------|
| Wypłaty ogółem | 815 | 3 930,7 | 4 822,94 |
| z tego: | | | |
| wypłaty w kraju | 628 | 3 061,1 | 4 874,28 |
| wypłaty (transfery) za granicę razem | 187 | 869,6 | 4 650,51 |
| z tego: | | | |
| do państw UE/EOG | 104 | 491,4 | 4 725,55 |
| z tego: | | | |
| Austria | 4 | 20,2 | 5 058,80 |
| Belgia | 1 | 4,7 | 4 694,48 |
| Czechy | 4 | 16,6 | 4 158,07 |
| Francja | 18 | 87,3 | 4 847,96 |
| Niemcy | 67 | 314,4 | 4 693,08 |
| Słowacja | 1 | 4,7 | 4 694,48 |
| Szwecja | 8 | 38,8 | 4 850,88 |
| Węgry | 1 | 4,7 | 4 694,48 |
| do Szwajcarii | - | - | - |
| do państw, z którymi Polskę łączą umowy dwustronne o zabezpieczeniu społecznym poza UE/EOG | 83 | 378,2 | 4 556,49 |

^{1/} Przeciętna miesięczna.

POZAROLNICZY SYSTEM UBEZPIECZEŃ SPOŁECZNYCH

I. DANE OGÓLNE

TABL. 1. (31). WYDATKI NA ŚWIADCZENIA PIENIĘŻNE (KOSZTY) WEDŁUG RODZAJÓW ŚWIADCZEŃ

| WYSZCZEGÓLNIENIE | 2005 | | 2006 | | |
|--|----------------------|----------------------|---------------------|---------------------|---------|
| | I - XII | | I - XII | VII - IX | X - XII |
| | w tysiącach złotych | | | | |
| OGÓŁEM | 129 196 241,8 | 136 018 149,5 | 34 334 158,6 | 34 379 119,0 | |
| z tego: | | | | | |
| Emerytury i renty^{1/} | 108 362 540,4 | 117 250 814,5 | 29 691 462,3 | 29 898 594,0 | |
| w tym: | | | | | |
| realizowane na mocy umów międzynarodowych | 335 732,3 | 405 461,4 | 104 763,2 | 107 144,5 | |
| wypłacone obok emerytury i renty rolniczej | 2 201 959,2 | 1 982 663,1 | 499 946,1 | 493 154,8 | |
| Zasiłki z ubezpieczeń społecznych^{2/} | 9 348 871,3 | 9 930 910,1 | 2 376 259,8 | 2 497 925,0 | |
| w tym: | | | | | |
| chorobowe | 6 444 704,8 | 6 571 230,0 | 1 533 726,4 | 1 645 899,7 | |
| w tym absencją finansowaną z funduszu płac zakładów pracy i FGŚP | 2 648 365,2 | 2 890 394,2 | 636 340,8 | 707 718,9 | |
| opiekuńcze | 194 460,6 | 222 566,8 | 42 934,4 | 57 699,8 | |
| macierzyńskie | 1 004 547,4 | 1 097 613,3 | 291 217,0 | 298 005,4 | |
| pogrzebowe po ubezpieczonych i członkach ich rodzin | 143 309,7 | 159 452,1 | 41 262,1 | 39 157,8 | |
| pogrzebowe po emerytach, rencistach i członkach ich rodzin ^{3/} | 1 265 175,3 | 1 326 266,4 | 322 012,7 | 311 129,5 | |
| Zasiłki rodzinne, pielęgnacyjne i wychowawcze^{4/} | 1 458 412,8 | 329 618,4 | 98 374,2 | - | |
| Dodatki do zasiłków rodzinnych^{4/} | 176 414,6 | 21 380,8 | 5 935,8 | - | |
| Renty socjalne^{5/} | 1 367 524,2 | 1 424 286,2 | 358 784,6 | 358 627,5 | |
| Zasiłki i świadczenia przed-emerytalne | 5 428 890,1 | 4 781 551,6 | 1 176 038,2 | 1 116 807,9 | |
| Zasiłki pogrzebowe po osobach pobierających zasiłki i świadczenia przedemerytalne | 8 136,9 | 5 954,1 | 1 486,7 | 1 245,0 | |
| Odszkodowania powypadkowe | 222 325,1 | 246 990,3 | 60 493,0 | 64 138,2 | |
| Pozostałe świadczenia^{6/} | 2 823 126,4 | 2 026 643,5 | 565 324,0 | 441 781,4 | |
| w tym: | | | | | |
| ryczałty energetyczne dla kombatantów | 761 542,6 | 755 190,7 | 188 883,3 | 186 462,9 | |
| dodatki kombatanckie | 486 706,4 | 474 840,6 | 118 654,7 | 116 454,3 | |
| świadczenia pieniężne w wysokości dodatku kombatanckiego | 2 909,2 | 3 175,7 | 801,3 | 831,9 | |
| świadczenia pieniężne dla żołnierzy górników | 77 864,5 | 78 917,8 | 19 824,5 | 19 584,9 | |
| świadczenia pieniężne dla osób deportowanych | 310 419,2 | 316 729,6 | 79 450,0 | 78 442,0 | |
| dodatki kompensacyjne | 148 189,8 | 147 696,6 | 37 030,1 | 36 510,3 | |

^{1/} Łącznie ze świadczeniami wypłaconymi przez MON, MSWiA oraz MS oraz w 2005 r. łącznie z kwotą jednorazowej wypłaty dla osób pobierających świadczenia emerytalno-rentowe w kwocie nie wyższej niż kwota najniższej emerytury lub renty.

^{2/} Patrz uwagi wstępne ust. 9.

^{3/} Łącznie z zasiłkami wypłaconymi przez JRUM-y, MON, MSWiA, MS oraz również po osobach posiadających prawo także do świadczenia rolniczego.

^{4/} Od dnia 1.09.2005 r. na mocy ustawy z dnia 28.11.2003 r. o świadczeniach rodzinnych, ZUS nie wypłaca świadczeń rodzinnych emerytom i rencistom oraz ubezpieczonym obsługiwany bezpośrednio przez Oddziały ZUS. Podane kwoty dotyczą świadczeń rodzinnych wypłaconych ubezpieczonym przez pracodawców uprawnionych do ich wypłaty. Od 1 września 2006 r. świadczenia rodzinne wypłaca organ właściwy.

^{5/} Łącznie z wypłaconymi przez JRUM-y, KRUS oraz MON, MSWiA i MS. W przypadku zbiegu uprawnień do renty socjalnej z rentą rodzinną - bez kwoty renty rodzinnej.

^{6/} Łącznie ze świadczeniami wypłaconymi przez JRUM-y, MON, MSWiA, MS oraz KRUS.

II. ZASIŁKI I POZOSTAŁE ŚWIADCZENIA

TABL. 1. (32). ZASIŁKI POGRZEBOWE I ŚWIADCZENIA POZAUBEZPIECZENIOWE

| WYSZCZEGÓLNIENIE | 2005 | | 2006 | |
|--|-------------|-------------|-----------|-----------|
| | I - XII | I - XII | VII - IX | X - XII |
| ZASIŁKI POGRZEBOWE PO EMERYTACH, RENCISTACH I CZŁONKACH ICH RODZIN^{2/} | | | | |
| Liczba zasiłków | 268 722 | 273 600 | 64 636 | 64 306 |
| Wyплаты w tys. zł | 1 265 175,3 | 1 326 266,4 | 322 012,7 | 311 129,5 |
| Przeciętna wysokość zasiłku w zł | 4 708,12 | 4 847,46 | 4 981,94 | 4 838,26 |
| RYCZAŁTY ENERGETYCZNE^{2/} | | | | |
| Liczba ^{1/} ryczałtów | 633 573 | 604 030 | 599 893 | 592 557 |
| Wyплаты w tys. zł | 761 542,6 | 755 190,7 | 188 883,3 | 186 462,9 |
| DODATKI KOMBATANCKIE^{2/} | | | | |
| Liczba ^{1/} dodatków | 280 688 | 260 878 | 258 167 | 253 449 |
| Wyплаты w tys. zł | 486 706,4 | 474 840,6 | 118 654,7 | 116 454,3 |
| ŚWIADCZENIA PIENIĘŻNE W WYSOKOŚCI DODATKU KOMBATANCKIEGO | | | | |
| Liczba ^{1/} świadczeń | 1 466 | 1 693 | 1 712 | 1 752 |
| Wyплаты w tys. zł | 2 909,2 | 3 175,7 | 801,3 | 831,9 |
| ŚWIADCZENIA PIENIĘŻNE DLA ŻOŁNIERZY-GÓRNIKÓW^{2/} | | | | |
| Liczba ^{1/} świadczeń | 51 379 | 49 603 | 49 354 | 48 817 |
| Wyплаты w tys. zł | 77 864,5 | 78 917,8 | 19 824,5 | 19 584,9 |
| ŚWIADCZENIA PIENIĘŻNE DLA DEPORTOWANYCH^{2/} | | | | |
| Liczba ^{1/} świadczeń | 188 785 | 188 451 | 187 651 | 185 599 |
| Wyплаты w tys. zł | 310 419,2 | 316 729,6 | 79 450,0 | 78 442,0 |
| DODATKI KOMPENSACYJNE^{2/} | | | | |
| Liczba ^{1/} dodatków | 568 888 | 539 981 | 536 046 | 528 899 |
| Wyплаты w tys. zł | 148 189,8 | 147 696,6 | 37 030,1 | 36 510,3 |

^{1/} Przeciętna miesięczna.

^{2/} Łącznie ze świadczeniami wypłaconymi przez JRUM-y, MON, MSWiA, MS oraz KRUS.

III. EMERYTURY I RENTY

TABL. 1. (33). EMERYTURY I RENTY^{1/} W OKRESIE I - XII 2006 R.

| WYSZCZEGÓLNIENIE | Przeciętna miesięczna liczba emerytów i rencistów w tys. | Kwota świadczeń w tys. zł | Przeciętna miesięczna wysokość świadczenia w zł |
|--|--|---------------------------|---|
| O G Ó Ł E M | 7 564,6 | 114 452 610,0 | 1 260,84 |
| Emerytury | 4 624,7 | 75 504 641,3 | 1 360,52 |
| Renty z tytułu niezdolności do pracy | 1 594,4 | 19 500 164,6 | 1 019,18 |
| Renty rodzinne | 1 345,5 | 19 447 804,1 | 1 204,57 |
| EMERYTURY I RENTY FINANSOWANE Z FUS | 7 217,4 | 105 207 365,3 | 1 214,75 |
| Emerytury | 4 390,3 | 69 055 362,3 | 1 310,75 |
| Renty z tytułu niezdolności do pracy | 1 556,1 | 18 470 833,3 | 989,19 |
| Renty rodzinne | 1 271,0 | 17 681 169,7 | 1 159,27 |
| EMERYTURY I RENTY TZW. SŁUŻB MUNDUROWYCH^{2/} | 347,2 | 9 245 244,8 | 2 218,79 |
| Emerytury | 234,4 | 6 449 278,9 | 2 292,43 |
| Renty z tytułu niezdolności do pracy | 38,4 | 1 029 331,3 | 2 235,62 |
| Renty rodzinne | 74,4 | 1 766 634,6 | 1 978,15 |
| ŚWIADCZENIA RENTOWE INWALIDÓW WOJENNYCH, WOJSKOWYCH I OSÓB REPRESJONOWANYCH | 104,6 | 2 340 872,7 | 1 864,15 |
| Renty z tytułu niezdolności do pracy | 71,1 | 1 831 759,6 | 2 147,07 |
| w tym emerytury pobierane przy tych rentach | 54,2 | 599 956,3 | 921,99 |
| Renty rodzinne | 33,5 | 509 113,1 | 1 264,59 |
| ŚWIADCZENIA EMERYTALNO-RENTOWE KOMBATANTÓW | 3,1 | 27 712,2 | 735,40 |
| Emerytury wyjątkowe | 0,9 | 8 243,9 | 729,80 |
| Renty wyjątkowe z tytułu niezdolności do pracy | 0,6 | 5 215,8 | 731,83 |
| Renty rodzinne wyjątkowe | 1,6 | 14 252,5 | 740,01 |

^{1/} Bez emerytur i rent realizowanych na mocy umów międzynarodowych oraz bez emerytur i rent osób posiadających prawo także do świadczenia rolniczego.

^{2/} Bez emerytur i rent osób posiadających prawo także do świadczenia rolniczego, bez rent wypadkowych finansowanych z FUS, ale łącznie z rentami inwalidów wojennych i wojskowych.

TABL. 2. (34). EMERYTURY I RENTY^{1/} W OKRESIE X - XII 2006 R.

| WYSZCZEGÓLNIENIE | Przeciętna miesięczna liczba emerytów i rencistów w tys. | Kwota świadczeń w tys. zł | Przeciętna miesięczna wysokość świadczenia w zł |
|--|--|---------------------------|---|
| OGÓŁEM | 7 588,9 | 29 196 179,5 | 1 282,41 |
| Emerytury | 4 692,0 | 19 420 229,1 | 1 379,68 |
| Renty z tytułu niezdolności do pracy | 1 560,4 | 4 826 321,6 | 1 031,02 |
| Renty rodzinne | 1 336,5 | 4 949 628,8 | 1 234,45 |
| EMERYTURY I RENTY FINANSOWANE Z FUS | 7 239,2 | 26 837 430,1 | 1 235,75 |
| Emerytury | 4 455,2 | 17 771 519,9 | 1 329,66 |
| Renty z tytułu niezdolności do pracy | 1 522,2 | 4 567 903,4 | 1 000,27 |
| Renty rodzinne | 1 261,8 | 4 498 006,8 | 1 188,24 |
| EMERYTURY I RENTY TZW. SŁUŻB MUNDUROWYCH^{2/} | 349,7 | 2 358 749,5 | 2 248,61 |
| Emerytury | 236,8 | 1 648 709,1 | 2 320,76 |
| Renty z tytułu niezdolności do pracy | 38,1 | 258 418,2 | 2 258,64 |
| Renty rodzinne | 74,8 | 451 622,2 | 2 014,81 |
| ŚWIADCZENIA RENTOWE INWALIDÓW WOJENNYCH, WOJSKOWYCH I OSÓB REPRESJONOWANYCH | 102,9 | 581 362,8 | 1 883,13 |
| Renty z tytułu niezdolności do pracy | 69,6 | 453 654,4 | 2 172,14 |
| w tym emerytury pobierane przy tych rentach | 53,1 | 149 431,8 | 938,07 |
| Renty rodzinne | 33,3 | 127 708,4 | 1 278,73 |
| ŚWIADCZENIA EMERYTALNO-RENTOWE KOMBATANTÓW | 3,0 | 6 592,7 | 742,25 |
| Emerytury wyjątkowe | 0,9 | 1 958,6 | 736,30 |
| Renty wyjątkowe z tytułu niezdolności do pracy | 0,6 | 1 225,4 | 739,04 |
| Renty rodzinne wyjątkowe | 1,5 | 3 408,7 | 746,88 |

^{1/} Bez emerytur i rent realizowanych na mocy umów międzynarodowych oraz bez emerytur i rent osób posiadających prawo także do świadczenia rolniczego.

^{2/} Bez emerytur i rent osób posiadających prawo także do świadczenia rolniczego, bez rent wypadkowych finansowanych z FUS, ale łącznie z rentami inwalidów wojennych i wojskowych.

TABL. 3. (35). PRZECIĘTNA MIESIĘCZNA WYSOKOŚĆ EMERYTURY I RENTY W % PRZECIĘTNEGO WYNAGRODZENIA

| WYSZCZEGÓLNIENIE | 2006 | | | | | |
|--------------------------------------|--------------------------------------|--------------------------------|--------------------------------------|--------------------------------|--------------------------------------|--------------------------------|
| | I - XII | | VII - IX | | X - XII | |
| | przeciętna wysokość świadczenia w zł | w % przeciętnego wynagrodzenia | przeciętna wysokość świadczenia w zł | w % przeciętnego wynagrodzenia | przeciętna wysokość świadczenia w zł | w % przeciętnego wynagrodzenia |
| EMERYTURY I RENTY OGÓŁEM | | | | | | |
| a/ | 1 260,84 | 50,9 | 1 276,45 | 51,8 | 1 282,41 | 48,2 |
| b/ | | 61,2 | | 62,0 | | 57,4 |
| Emerytury | | 54,9 | | 55,9 | | 51,8 |
| | 1 360,52 | | 1 376,84 | | 1 379,68 | |
| | | 66,0 | | 66,9 | | 61,7 |
| Renty z tytułu niezdolności do pracy | | 41,1 | | 41,8 | | 38,7 |
| | 1 019,18 | | 1 029,54 | | 1 031,02 | |
| | | 49,5 | | 50,0 | | 46,1 |
| Renty rodzinne | | 48,6 | | 49,5 | | 46,4 |
| | 1 204,57 | | 1 220,99 | | 1 234,45 | |
| | | 58,5 | | 59,3 | | 55,2 |

^{a/} Relacja do przeciętnego miesięcznego wynagrodzenia zawierającego obowiązkową składkę na ubezpieczenia społeczne płaconą przez ubezpieczonego. Wynagrodzenie to wyniosło w III kwartale 2006 r. - 2 464,66 zł, w IV kwartale 2006 - 2 662,51 a w okresie I - XII 2006 r. - 2 477,23 zł.

^{b/} Relacja do przeciętnego miesięcznego wynagrodzenia pomniejszonego o obowiązkową składkę na ubezpieczenia społeczne płaconą przez ubezpieczonego. Wynagrodzenie to wyniosło w III kwartale 2006 r. - 2 057,37 zł, w IV kwartale 2006 r. - 2 234,82 a w okresie I - XII 2006 r. - 2 059,92 zł.

TABL. 4. (36). PRZECIĘTNA MIESIĘCZNA WYSOKOŚĆ EMERYTURY I RENTY PO POTRĄCENIU ZALICZKI NA PODATEK DOCHODOWY ORAZ SKŁADKI NA UBEZPIECZENIE ZDROWOTNE

| WYSZCZEGÓLNIENIE | 2006 | | |
|--------------------------------------|-----------------|-----------------|-----------------|
| | I - XII | VII - IX | X - XII |
| | w złotych | | |
| OGÓŁEM | 1 064,45 | 1 077,22 | 1 081,06 |
| Emerytury | 1 139,00 | 1 152,31 | 1 153,68 |
| Renty z tytułu niezdolności do pracy | 879,50 | 888,02 | 888,22 |
| Renty rodzinne | 1 027,34 | 1 041,07 | 1 051,27 |

TABL. 5. (37). ZMIANY LICZBY EMERYTÓW I RENCISTÓW

| WYSZCZEGÓLNIENIE | 2005 | | 2006 | | |
|---|--------------------------|-----------|-----------|-----------|--------------------|
| | I - XII | VII - IX | X - XII | I - XII | |
| | w liczbach bezwzględnych | | | | I - XII 2005 = 100 |
| Liczba emerytów i rencistów na początku okresu sprawozdawczego | 7 532 554 | 7 564 038 | 7 561 565 | 7 542 580 | 100,1 |
| Przyrost w związku z przyznaniem po raz pierwszy (nowo przyznane) | 243 836 | 58 040 | 70 049 | 241 086 | 98,9 |
| emerytury | 116 784 | 28 129 | 36 158 | 116 593 | 99,8 |
| renty z tytułu niezdolności do pracy | 53 496 | 12 548 | 13 553 | 51 030 | 95,4 |
| renty rodzinnej | 73 556 | 17 363 | 20 338 | 73 463 | 99,9 |
| Ubytek z powodu zgonu pobierającego | 230 881 | 57 513 | 57 032 | 233 930 | 101,3 |
| emeryturę | 120 284 | 35 145 | 35 415 | 142 803 | 118,7 |
| rentę z tytułu niezdolności do pracy | 61 795 | 10 029 | 9 910 | 42 039 | 68,0 |
| rentę rodzinną | 48 802 | 12 339 | 11 707 | 49 088 | 100,6 |
| Saldo pozostałych zmian | -2 929 | -3 000 | 33 385 | 58 231 | x |
| Przyrost netto liczby emerytów i rencistów | 10 026 | -2 473 | 46 402 | 65 387 | x |
| Liczba emerytów i rencistów w końcu okresu sprawozdawczego | 7 542 580 | 7 561 565 | 7 607 967 | 7 607 967 | 100,9 |

TABL. 6. (38). OSOBY POBIERAJĄCE OBOK ŚWIADCZENIA PRACOWNICZEGO BĄDŹ KOMBATANCKIEGO EMERYTURĘ LUB RENTĘ ROLNICZĄ

| WYSZCZEGÓLNIENIE | 2005 | | 2006 | | |
|---------------------------|--------------------------|----------|---------|---------|--------------------|
| | I - XII | VII - IX | X - XII | I - XII | |
| | w liczbach bezwzględnych | | | | I - XII 2005 = 100 |
| Liczba osób ^{1/} | 235 627 | 221 095 | 218 115 | 222 701 | 94,5 |

^{1/} Przeciętna miesięczna.

ŚWIADCZENIA BYŁYCH ŻOŁNIERZY ZAWODOWYCH I CZŁONKÓW ICH RODZIN

TABL. 1. (39). ŚWIADCZENIA PIENIĘŻNE W OKRESIE I - XII 2006 R.

| WYSZCZEGÓLNIENIE | Kwota świadczeń w tys. zł |
|--|---------------------------|
| OGÓŁEM | 4 341 428,6 |
| z tego: | |
| Emerytury i renty ^{1/} | 4 285 724,5 |
| Dodatki kombatanckie | 13 273,7 |
| Świadczenia pieniężne dla żołnierzy-górników | 149,1 |
| Ryczałty energetyczne | 17 577,2 |
| Świadczenia pieniężne dla osób deportowanych | 2 685,4 |
| Zasiłki pogrzebowe | 18 194,0 |
| Dodatki kompensacyjne | 3 824,7 |

^{1/} Łącznie ze świadczeniami wypłacanymi z Funduszu Ubezpieczeń Społecznych oraz realizowanymi na mocy umów międzynarodowych, bez świadczeń rolniczych finansowanych z Funduszu Emerytalno-Rentowego rolników indywidualnych.

**TABL. 2. (40). WOJSKOWE EMERYTURY I RENTY WEDŁUG RODZAJÓW ŚWIADCZEŃ
W OKRESIE I - XII 2006 R.**

| WYSZCZEGÓLNIENIE | Liczba ^{1/} emerytów i rencistów w tys. | Kwota świadczeń ogółem w tys. zł | Przeciętna miesięczna wysokość emerytury i renty w zł |
|---|---|-------------------------------------|---|
| OGÓŁEM | 155,6 | 4 267 241,6 | 2 285,25 |
| Emerytury | 102,1 | 2 864 309,4 | 2 337,97 |
| Renty z tytułu niezdolności do pracy | 19,0 | 554 501,2 | 2 430,42 |
| Renty rodzinne | 34,5 | 848 431,0 | 2 049,25 |

^{1/} Przeciętna miesięczna.

Spośród świadczeniobiorców 0,1 tys. osób pobrało obok emerytury wojskowej renty wypadkowe na kwotę 886,7 tys. zł; 1,7 tys. świadczeniobiorców otrzymało renty z ustawy o zaopatrzeniu inwalidów wojennych i wojskowych oraz ich rodzin na kwotę 17 596,2 tys. zł; a 0,3 tys. osób otrzymało świadczenia rolnicze na kwotę 1 173,1 tys. zł.

**ŚWIADCZENIA BYŁYCH FUNKCJONARIUSZY POLICJI,
AGENCJI BEZPIECZEŃSTWA WEWNĘTRZNEGO, AGENCJI
WYWIADU, STRAŻY GRANICZNEJ, BIURA OCHRONY RZĄDU,
PAŃSTWOWEJ STRAŻY POŻARNEJ I CZŁONKÓW ICH RODZIN**

TABL. 1. (41). ŚWIADCZENIA PIENIĘŻNE W OKRESIE I - XII 2006 R.

| WYSZCZEGÓLNIENIE | Kwota świadczeń w tys. zł |
|--|---------------------------|
| OGÓŁEM^{1/} | 4 397 326,7 |
| w tym: | |
| Emerytury i renty ^{2/} | 4 351 404,5 |
| Dodatki kombatanckie | 6 488,7 |
| Świadczenia pieniężne dla żołnierzy-górników | 505,7 |
| Ryczałty energetyczne | 10 253,9 |
| Świadczenia pieniężne dla osób deportowanych | 5 239,8 |
| Zasiłki pogrzebowe | 20 404,4 |
| Dodatki kompensacyjne | 2 136,5 |

^{1/} Kwota świadczeń ogółem zawiera wszystkie należne za ten okres wypłaty świadczeń pieniężnych finansowanych z budżetu MSWiA, FUS, w tym także odsetki.

^{2/} Łącznie ze świadczeniami wypłacanymi z Funduszu Ubezpieczeń Społecznych, bez świadczeń rolniczych finansowanych z Funduszu Emerytalno-Rentowego rolników indywidualnych.

**TABL. 2. (42). EMERYTURY I RENTY RESORTOWE WEDŁUG RODZAJÓW ŚWIADCZEŃ
W OKRESIE I - XII 2006 R.**

| WYSZCZEGÓLNIENIE | Liczba ^{1/} emerytów i rencistów w tys. | Kwota świadczeń ogółem w tys. zł | Przeciętna miesięczna wysokość emerytury i renty w zł |
|---|---|-------------------------------------|---|
| OGÓŁEM | 169,2 | 4 343 025,4 | 2 138,84 |
| Emerytury | 118,8 | 3 210 365,0 | 2 251,71 |
| Renty z tytułu niezdolności do pracy | 14,9 | 327 607,9 | 1 830,30 |
| Renty rodzinne | 35,5 | 805 052,5 | 1 890,62 |

^{1/} Przeciętna miesięczna.

Spśród świadczeniobiorców 63 osoby pobrały obok emerytury renty wypadkowe na kwotę 555,9 tys. zł; 0,7 tys. świadczeniobiorców otrzymało renty z ustawy o zaopatrzeniu inwalidów wojennych i wojskowych oraz ich rodzin na kwotę 7 823,2 tys. zł; a 1,9 tys. osób otrzymało świadczenia rolnicze na kwotę 6 636,1 tys. zł.

ŚWIADCZENIA BYŁYCH FUNKCJONARIUSZY SŁUŻBY WIĘZIENNEJ I CZŁONKÓW ICH RODZIN

TABL. 1. (43). ŚWIADCZENIA PIENIĘŻNE W OKRESIE I - XII 2006 R.

| WYSZCZEGÓLNIENIE | Kwota świadczeń w tys. zł |
|--|---------------------------|
| OGÓŁEM^{1/} | 669 979,5 |
| w tym: | |
| Emerytury i renty ^{2/} | 663 070,2 |
| Dodatki kombatanckie | 1 039,8 |
| Świadczenia pieniężne dla żołnierzy-górników | 72,0 |
| Ryczałty energetyczne | 1 614,8 |
| Świadczenia pieniężne dla osób deportowanych | 731,6 |
| Zasiłki pogrzebowe | 3 086,1 |
| Dodatki kompensacyjne | 333,6 |

^{1/} Kwota świadczeń ogółem zawiera wszystkie należne za ten okres wypłaty świadczeń pieniężnych finansowanych z budżetu MS, FUS, w tym także odsetki.

^{2/} Łącznie ze świadczeniami wypłacanymi z Funduszu Ubezpieczeń Społecznych, bez świadczeń rolniczych finansowanych z Funduszu Emerytalno-Rentowego rolników indywidualnych.

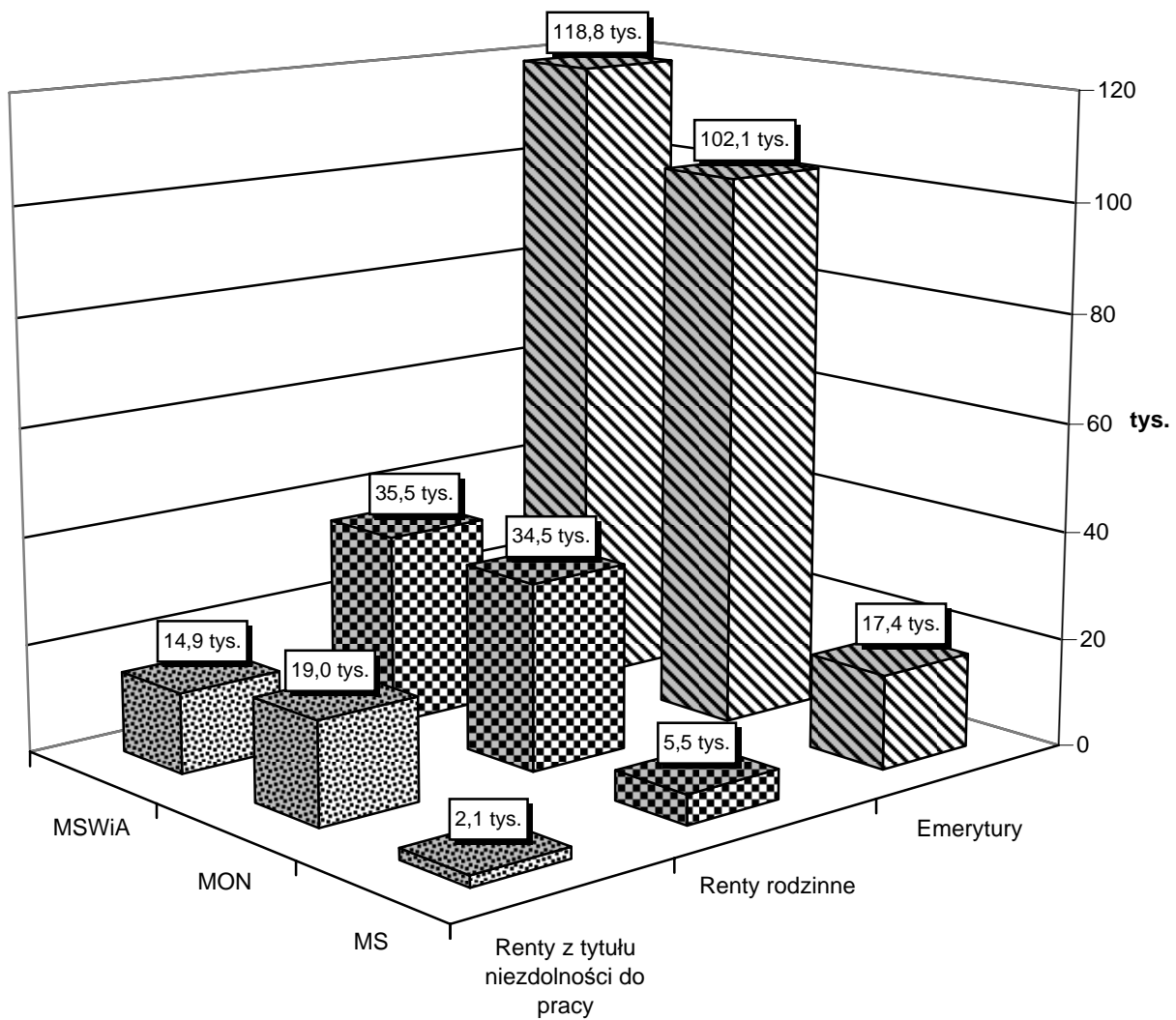
**TABL. 2. (44). EMERYTURY I RENTY RESORTOWE WEDŁUG RODZAJÓW ŚWIADCZEŃ
W OKRESIE I - XII 2006 R.**

| WYSZCZEGÓLNIENIE | Liczba ^{1/} emerytów i rencistów w tys. | Kwota świadczeń ogółem w tys. zł | Przeciętna miesięczna wysokość emerytury i renty w zł |
|---|---|-------------------------------------|---|
| OGÓŁEM | 25,0 | 662 139,3 | 2 207,63 |
| Emerytury | 17,4 | 477 190,1 | 2 290,98 |
| Renty z tytułu niezdolności do pracy | 2,1 | 50 774,6 | 1 975,66 |
| Renty rodzinne | 5,5 | 134 174,6 | 2 034,77 |

^{1/} Przeciętna miesięczna.

Spośród świadczeniobiorców 12 osób pobrało obok emerytury renty wypadkowe na kwotę 89,3 tys. zł; 0,1 tys. świadczeniobiorców otrzymało renty z ustawy o zaopatrzeniu inwalidów wojennych i wojskowych oraz ich rodzin na kwotę 841,6 tys. zł; a 0,2 tys. osób otrzymało świadczenia rolnicze na kwotę 618,5 tys. zł.

**Przeciętna miesięczna liczba emerytów i rencistów
pobierających świadczenia wypłacane przez
MON, MSWiA oraz MS w okresie I - XII 2006 r.**



ŚWIADCZENIA FINANSOWANE Z BUDŻETU PAŃSTWA

TABL. 1. (45). ZASIŁKI RODZINNE I PIELĘGNACYJNE, RENTY SOCJALNE, ZASIŁKI I ŚWIADCZENIA PRZEDEMERYTALNE ORAZ ZASIŁKI POGRZEBOWE PO OSOBACH POBIERAJĄCYCH ZASIŁKI I ŚWIADCZENIA PRZEDEMERYTALNE

| WYSZCZEGÓLNIENIE | 2005 | | 2006 | | |
|--|-------------|-------------|-----------|-----------|---|
| | I - XII | I - XII | VII - IX | X - XII | |
| ZASIŁKI RODZINNE WYPŁACONE NA CZŁONKÓW RODZINY UBEZPIECZONYCH^{1/} | | | | | |
| Liczba ^{2/} wypłat | 836 950 | 270 222 | 330 142 | | - |
| Liczba ^{2/} zasiłków | 1 606 180 | 435 584 | 534 227 | | - |
| Wypłaty w tys. zł | 867 521,8 | 224 600,7 | 68 381,7 | | - |
| Przeciętna wypłata na 1 rodzinę w zł | 87,86 | 69,26 | 69,04 | | - |
| ZASIŁKI PIELĘGNACYJNE WYPŁACONE NA CZŁONKÓW RODZINY UBEZPIECZONYCH^{1/} | | | | | |
| Liczba ^{2/} zasiłków | 106 365 | 53 891 | 65 333 | | - |
| Wypłaty w tys. zł | 181 411,9 | 92 897,1 | 28 159,1 | | - |
| Przeciętna wypłata w zł | 144,55 | 143,65 | 143,67 | | - |
| RENTY SOCJALNE^{3/4/} | | | | | |
| Liczba ^{2/} osób pobierających renty | 238 353 | 236 201 | 236 008 | 236 014 | |
| Wypłaty w tys. zł | 1 367 524,2 | 1 424 286,2 | 358 784,6 | 358 627,5 | |
| ZASIŁKI PRZEDEMERYTALNE | | | | | |
| Liczba ^{2/} osób pobierających zasiłki | 251 068 | 213 258 | 208 001 | 198 440 | |
| Wypłaty w tys. zł | 2 069 763,7 | 1 835 770,9 | 454 385,4 | 433 050,1 | |
| ŚWIADCZENIA PRZEDEMERYTALNE | | | | | |
| Liczba ^{2/} osób pobierających świadczenia | 287 737 | 243 023 | 237 010 | 225 750 | |
| Wypłaty w tys. zł | 3 359 126,4 | 2 945 780,7 | 721 652,8 | 683 757,8 | |
| ZASIŁKI POGRZEBOWE PO OSOBACH POBIERAJĄCYCH ZASIŁKI I ŚWIADCZENIA PRZEDEMERYTALNE | | | | | |
| Liczba zasiłków | 1 733 | 1 216 | 296 | 261 | |
| Wypłaty w tys. zł | 8 136,9 | 5 954,1 | 1 486,7 | 1 245,0 | |
| Przeciętna wysokość zasiłku w zł | 4 695,27 | 4 896,50 | 5 022,54 | 4 770,34 | |

^{1/} Od dnia 1 września 2005 r. na mocy ustawy z dnia 28 listopada 2003 r. o świadczeniach rodzinnych ZUS nie wypłaca świadczeń rodzinnych emerytom i rencistom oraz ubezpieczonym. Stąd też liczba i kwota zasiłków rodzinnych i pielęgnacyjnych dotyczy tylko tych zasiłków, które zostały wykazane w dokumentach rozliczeniowych przez płatników zatrudniających co najmniej 20 pracowników (bez wypłat realizowanych przez ZUS za okresy wsteczne oraz bez wypłat dodatków do zasiłków rodzinnych).

Od 1 września 2006 r. świadczenia rodzinne wypłaca organ właściwy.

^{2/} Przeciętna miesięczna.

^{3/} Łącznie ze świadczeniami wypłaconymi przez JRUM-y, MON, MSWiA, MS oraz KRUS.

^{4/} W przypadku zbiegu uprawnień do renty socjalnej z rentą rodzinną - bez kwoty renty rodzinnej.

TABL. 2. (46). PRZECIĘTNA MIESIĘCZNA LICZBA OSÓB POBIERAJĄCYCH RENTY SOCJALNE, ZASIŁKI I ŚWIADCZENIA PRZEDEMERYTALNE WEDŁUG WOJEWÓDZTW W OKRESIE I - XII 2006 R.

| WOJEWÓDZTWA | Liczba osób pobierających: | | | |
|-----------------------------|------------------------------|---|-------------------------|-----------------------------|
| | renty socjalne | zasiłki i świadczenia przedemerytalne razem | z tego: | |
| | | | zasiłki przedemerytalne | świadczenia przedemerytalne |
| POLSKA ^{1/} | 236 201 ^{2/} | 456 281 | 213 258 | 243 023 |
| Dolnośląskie | 15 125 | 43 159 | 23 204 | 19 955 |
| Kujawsko-pomorskie | 14 200 | 28 612 | 15 052 | 13 560 |
| Lubelskie | 15 688 | 18 996 | 7 172 | 11 824 |
| Lubuskie | 7 209 | 13 312 | 7 672 | 5 640 |
| Łódzkie | 14 676 | 43 019 | 22 905 | 20 114 |
| Małopolskie | 20 165 | 28 628 | 12 655 | 15 973 |
| Mazowieckie | 26 496 | 48 767 | 17 878 | 30 889 |
| Opolskie | 5 212 | 17 629 | 7 849 | 9 780 |
| Podkarpackie | 14 566 | 26 850 | 12 168 | 14 682 |
| Podlaskie | 6 566 | 11 373 | 4 513 | 6 860 |
| Pomorskie | 13 082 | 22 983 | 11 344 | 11 639 |
| Śląskie | 22 019 | 60 651 | 25 986 | 34 665 |
| Świętokrzyskie | 8 527 | 20 328 | 10 851 | 9 477 |
| Warmińsko-mazurskie | 11 315 | 16 826 | 8 603 | 8 223 |
| Wielkopolskie | 20 253 | 34 929 | 15 286 | 19 643 |
| Zachodniopomorskie | 12 333 | 20 219 | 10 120 | 10 099 |

^{1/} Przyporządkowanie do województwa według siedziby oddziału ZUS dokonującego wypłaty renty socjalnej, zasiłku lub świadczenia przedemerytalnego dla danego świadczeniobiorcy.

^{2/} Łącznie z rentami socjalnymi wypłacanymi przez MON, MSWiA, MS oraz KRUS nie uwzględnionymi w podziale na województwa oraz łącznie z rentami socjalnymi wypłaconymi przez jednostki ZUS realizujące umowy międzynarodowe.

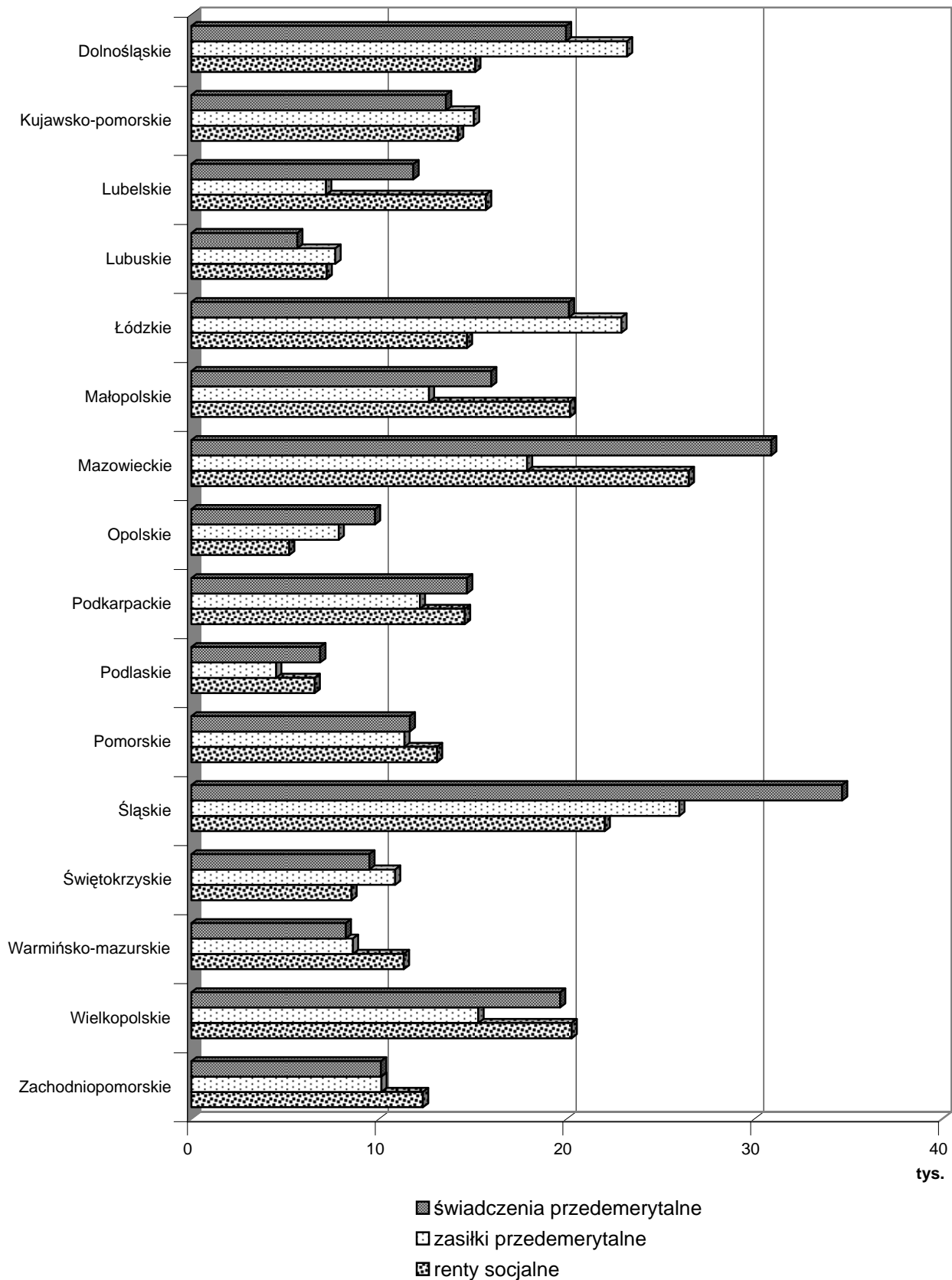
TABL. 3. (47). PRZECIĘTNA MIESIĘCZNA LICZBA OSÓB POBIERAJĄCYCH RENTY SOCJALNE, ZASIŁKI I ŚWIADCZENIA PRZEDEMERYTALNE WEDŁUG WOJEWÓDZTW W OKRESIE X - XII 2006 R.

| WOJEWÓDZTWA | Liczba osób pobierających: | | | |
|-----------------------------|------------------------------|---|-------------------------|-----------------------------|
| | renty socjalne | zasiłki i świadczenia przedemerytalne razem | z tego: | |
| | | | zasiłki przedemerytalne | świadczenia przedemerytalne |
| POLSKA ^{1/} | 236 014 ^{2/} | 424 190 | 198 440 | 225 750 |
| Dolnośląskie | 15 110 | 39 994 | 21 539 | 18 455 |
| Kujawsko-pomorskie | 14 182 | 26 674 | 14 018 | 12 656 |
| Lubelskie | 15 681 | 17 755 | 6 784 | 10 971 |
| Lubuskie | 7 028 | 12 483 | 7 163 | 5 320 |
| Łódzkie | 14 651 | 39 631 | 20 964 | 18 667 |
| Małopolskie | 20 127 | 26 819 | 11 975 | 14 844 |
| Mazowieckie | 26 566 | 45 035 | 16 526 | 28 509 |
| Opolskie | 5 192 | 16 470 | 7 323 | 9 147 |
| Podkarpackie | 14 465 | 25 224 | 11 551 | 13 673 |
| Podlaskie | 6 578 | 10 555 | 4 177 | 6 378 |
| Pomorskie | 13 018 | 21 378 | 10 584 | 10 794 |
| Śląskie | 22 094 | 55 940 | 24 069 | 31 871 |
| Świętokrzyskie | 8 455 | 18 972 | 10 176 | 8 796 |
| Warmińsko-mazurskie | 11 302 | 15 878 | 8 004 | 7 874 |
| Wielkopolskie | 20 380 | 32 561 | 14 252 | 18 309 |
| Zachodniopomorskie | 12 286 | 18 821 | 9 335 | 9 486 |

^{1/} Przymiarowanie do województwa według siedziby oddziału ZUS dokonującego wypłaty renty socjalnej, zasiłku lub świadczenia przedemerytalnego dla danego świadczeniobiorcy.

^{2/} Łącznie z rentami socjalnymi wypłacanymi przez MON, MSWiA, MS oraz KRUS nie uwzględnionymi w podziale na województwa oraz łącznie z rentami socjalnymi wypłacanymi przez jednostki ZUS realizujące umowy międzynarodowe.

**Przeciętna miesięczna liczba osób pobierających renty
socialne, zasiłki i świadczenia przedemerytalne
w okresie I - XII 2006 r.**



DZIAŁALNOŚĆ LEKARZY ORZECZNIKÓW I KOMISJI LEKARSKICH ZAKŁADU

**TABL. 1. (48). ORZECZENIA WYDANE PRZEZ LEKARZY ORZECZNIKÓW I KOMISJE LEKARSKIE
ZAKŁADU W OKRESIE I - XII 2006 R.**

| RODZAJ ORZECZENIA | Liczba wydanych orzeczeń | | | | | |
|--|--------------------------|--------------|-----------------------|--------------|---------------------------------|--------------|
| | ogółem | % | z tego przez: | | | |
| | | | lekarza orzecznika | % | komisje lekarskie Zakładu | % |
| OGÓŁEM | 1 439 927 | x | 1 323 404 | x | 116 523 | x |
| ORZECZENIA PIERWSZORAZOWE DLA CELOW RENTOWYCH RAZEM | 238 599 | 100,0 | 212 706 | 100,0 | 25 893 | 100,0 |
| w tym z jednoczesnym ustaleniem potrzeby rehabilitacji leczniczej | 19 490 | 8,2 | 19 427 | 9,1 | 63 | 0,2 |
| z tego ustalające: | | | | | | |
| Niezdolność do samodzielnej egzystencji | 6 343 | 2,7 | 5 878 | 2,8 | 465 | 1,8 |
| Całkowitą niezdolność do pracy | 24 087 | 10,1 | 22 332 | 10,5 | 1 755 | 6,8 |
| Brak całkowitej niezdolności do pracy | 1 621 | 0,7 | 1 083 | 0,5 | 538 | 2,1 |
| Częściową niezdolność do pracy | 35 514 | 14,9 | 31 971 | 15,0 | 3 543 | 13,7 |
| Celowość przekwalifikowania zawodowego | 227 | 0,1 | 173 | 0,1 | 54 | 0,2 |
| Uprawnienia do świadczenia rehabilitacyjnego | 116 635 | 48,8 | 114 964 | 54,0 | 1 671 | 6,5 |
| Brak niezdolności do pracy | 54 172 | 22,7 | 36 305 | 17,1 | 17 867 | 68,9 |
| ORZECZENIA PONOWNE DLA CELÓW RENTOWYCH RAZEM | 609 730 | 100,0 | 551 788 | 100,0 | 57 942 | 100,0 |
| w tym z jednoczesnym ustaleniem potrzeby rehabilitacji leczniczej | 23 447 | 3,8 | 23 351 | 4,2 | 96 | 0,2 |
| z tego ustalające: | | | | | | |
| Niezdolność do samodzielnej egzystencji | 37 927 | 6,2 | 36 613 | 6,6 | 1 314 | 2,3 |
| Brak niezdolności do samodzielnej egzystencji | 11 893 | 2,0 | 9 664 | 1,8 | 2 229 | 3,8 |
| Całkowitą niezdolność do pracy | 107 606 | 17,6 | 103 888 | 18,8 | 3 718 | 6,4 |
| Brak całkowitej niezdolności do pracy | 18 532 | 3,0 | 14 292 | 2,6 | 4 240 | 7,3 |
| Częściową niezdolność do pracy | 310 229 | 51,0 | 298 567 | 54,1 | 11 662 | 20,1 |
| Celowość przekwalifikowania zawodowego | 896 | 0,1 | 641 | 0,1 | 255 | 0,4 |
| Uprawnienia do świadczenia rehabilitacyjnego | 36 886 | 6,0 | 35 939 | 6,5 | 947 | 1,6 |
| Brak niezdolności do pracy | 85 761 | 14,1 | 52 184 | 9,5 | 33 577 | 58,1 |
| ORZECZENIA PIERWSZORAZOWE I PONOWNE W SPRAWACH O PRYZNANIE DODATKU PIELĘGNACYJNEGO EMERYTOM RAZEM | 80 093 | 100,0 | 73 675 | 100,0 | 6 418 | 100,0 |
| w tym ustalające: | | | | | | |
| Niezdolność do samodzielnej egzystencji | 54 872 | 68,5 | 53 699 | 72,9 | 1 173 | 18,3 |
| ORZECZENIA POWYPADKOWE RAZEM | 108 936 | 100,0 | 97 736 | 100,0 | 11 200 | 100,0 |
| w tym ustalające: | | | | | | |
| Uszczerbek na zdrowiu | 79 753 | 73,2 | 73 737 | 75,4 | 6 016 | 53,7 |
| ORZECZENIA, OPINIE I DODATKOWE BADANIA LEKARSKIE W SPRAWACH ŚWIADCZEŃ PODLEGAJĄCYCH KOORDYNACJI | 4 457 | 100,0 | 4 072 | 100,0 | 385 | 100,0 |
| w tym: | | | | | | |
| na podstawie przepisów prawnych UE | 4 400 | 98,7 | 4 020 | 98,7 | 380 | 98,7 |
| ORZECZENIA O POTRZEBIE REHABILITACJI LECZNICZEJ NA WNIOSEK LEKARZA LECZĄCEGO^{1/} | 12 498 | 100,0 | 12 498 | 100,0 | x | x |
| w tym: | | | | | | |
| stwierdzające potrzebę rehabilitacji | 10 378 | 83,0 | 10 378 | 83,0 | x | x |
| ORZECZENIA W ZWIĄZKU Z KONTROLĄ PRAWIDŁOWOŚCI ORZEKANIA O CZASOWEJ NIEZDOLNOŚCI DO PRACY^{2/} | 311 781 | 100,0 | 311 778 | 100,0 | 3 | 100,0 |
| w tym: | | | | | | |
| o potrzebie rehabilitacji leczniczej | 27 518 | 8,8 | 27 518 | 8,8 | x | x |
| ORZECZENIA PIERWSZORAZOWE I PONOWNE W SPRAWIE RENTY SOCJALNEJ ORZECZENIA W POZOSTAŁYCH SPRAWACH RAZEM | 69 340 | 100,0 | 55 374 | 100,0 | 13 966 | 100,0 |
| w tym ustalające: | | | | | | |
| Niezdolność do samodzielnej egzystencji | 441 | 9,8 | 423 | 11,2 | 18 | 2,5 |
| Całkowitą niezdolność do pracy | 772 | 20,4 | 706 | 18,7 | 66 | 9,2 |
| Częściową niezdolność do pracy | 577 | 15,3 | 527 | 14,0 | 50 | 7,0 |
| Brak niezdolności do pracy | 675 | 17,9 | 458 | 12,1 | 217 | 30,3 |

^{1/} Bez orzeczeń wydanych w wyniku kontroli czasowej niezdolności do pracy.

^{2/} Łącznie z orzeczeniami dotyczącymi przedłużenia okresu zasiłkowego wydanymi przez lekarzy orzeczników i komisje lekarskie Zakładu. Orzeczenia w związku z kontrolą prawidłowości orzekania o czasowej niezdolności do pracy wydawane są wyłącznie przez lekarzy orzeczników.

TABL. 2. (49). ORZECZENIA WYDANE PRZEZ LEKARZY ORZECZNIKÓW I KOMISJE LEKARSKIE ZAKŁADU W OKRESIE X - XII 2006 R.

| RODZAJ ORZECZENIA | Liczba wydanych orzeczeń | | | | | |
|--|--------------------------|--------------|--------------------|--------------|---------------------------|--------------|
| | ogółem | % | z tego przez: | | | |
| | | | lekarza orzecznika | % | komisje lekarskie Zakładu | % |
| OGÓŁEM | 355 473 | x | 328 087 | x | 27 386 | x |
| ORZECZENIA PIERWSZORAZOWE DLA CELÓW RENTOWYCH RAZEM | 57 286 | 100,0 | 51 025 | 100,0 | 6 261 | 100,0 |
| w tym z jednoczesnym ustaleniem potrzeby rehabilitacji leczniczej z tego ustalające: | 4 645 | 8,1 | 4 633 | 9,1 | 12 | 0,2 |
| Niezdolność do samodzielnej egzystencji | 1 428 | 2,5 | 1 324 | 2,6 | 104 | 1,7 |
| Całkowitą niezdolność do pracy | 6 034 | 10,5 | 5 612 | 11,0 | 422 | 6,7 |
| Brak całkowitej niezdolności do pracy | 461 | 0,8 | 298 | 0,6 | 163 | 2,6 |
| Częściową niezdolność do pracy | 8 655 | 15,1 | 7 769 | 15,2 | 886 | 14,2 |
| Celowość przekwalifikowania zawodowego | 61 | 0,1 | 46 | 0,1 | 15 | 0,2 |
| Uprawnienia do świadczenia rehabilitacyjnego | 28 137 | 49,2 | 27 730 | 54,3 | 407 | 6,5 |
| Brak niezdolności do pracy | 12 510 | 21,8 | 8 246 | 16,2 | 4 264 | 68,1 |
| ORZECZENIA PONOWNE DLA CELÓW RENTOWYCH RAZEM | 150 594 | 100,0 | 137 185 | 100,0 | 13 409 | 100,0 |
| w tym z jednoczesnym ustaleniem potrzeby rehabilitacji leczniczej z tego ustalające: | 5 152 | 3,4 | 5 132 | 3,7 | 20 | 0,1 |
| Niezdolność do samodzielnej egzystencji | 9 057 | 6,0 | 8 766 | 6,4 | 291 | 2,2 |
| Brak niezdolności do samodzielnej egzystencji | 3 242 | 2,2 | 2 640 | 1,9 | 602 | 4,5 |
| Całkowitą niezdolność do pracy | 27 183 | 18,1 | 26 374 | 19,2 | 809 | 6,0 |
| Brak całkowitej niezdolności do pracy | 5 797 | 3,8 | 4 505 | 3,3 | 1 292 | 9,6 |
| Częściową niezdolność do pracy | 76 029 | 50,4 | 73 625 | 53,7 | 2 404 | 17,9 |
| Celowość przekwalifikowania zawodowego | 193 | 0,1 | 145 | 0,1 | 48 | 0,4 |
| Uprawnienia do świadczenia rehabilitacyjnego | 9 274 | 6,2 | 9 021 | 6,6 | 253 | 1,9 |
| Brak niezdolności do pracy | 19 819 | 13,2 | 12 109 | 8,8 | 7 710 | 57,5 |
| ORZECZENIA PIERWSZORAZOWE I PONOWNE W SPRAWACH O PRZYZNANIE DODATKU PIELĘGNACYJNEGO EMERYTOM RAZEM | 20 078 | 100,0 | 18 526 | 100,0 | 1 552 | 100,0 |
| w tym ustalające: | 13 842 | 68,9 | 13 574 | 73,3 | 268 | 17,3 |
| Niezdolność do samodzielnej egzystencji | 13 842 | 68,9 | 13 574 | 73,3 | 268 | 17,3 |
| ORZECZENIA POWYPADKOWE RAZEM | 27 558 | 100,0 | 24 662 | 100,0 | 2 896 | 100,0 |
| w tym ustalające: | 20 192 | 73,3 | 18 586 | 75,4 | 1 606 | 55,5 |
| Uszczerbek na zdrowiu | 20 192 | 73,3 | 18 586 | 75,4 | 1 606 | 55,5 |
| ORZECZENIA, OPINIE I DODATKOWE BADANIA LEKARSKIE W SPRAWACH ŚWIADCZEŃ PODLEGAJĄCYCH KOORDYNACJI | 1 184 | 100,0 | 1 095 | 100,0 | 89 | 100,0 |
| w tym: | 1 180 | 99,7 | 1 091 | 99,6 | 89 | 100,0 |
| na podstawie przepisów prawnych UE | 1 180 | 99,7 | 1 091 | 99,6 | 89 | 100,0 |
| ORZECZENIA O POTRZEBIE REHABILITACJI LECZNICZEJ NA WNIOSK LEKARZA LECZĄCEGO^{1/} | 3 061 | 100,0 | 3 061 | 100,0 | x | x |
| w tym: | 2 537 | 82,9 | 2 537 | 82,9 | x | x |
| stwierdzające potrzebę rehabilitacji | 2 537 | 82,9 | 2 537 | 82,9 | x | x |
| ORZECZENIA W ZWIĄZKU Z KONTROLĄ PRAWIDŁOWOŚCI ORZEKANIA O CZASOWEJ NIEZDOLNOŚCI DO PRACY^{2/} | 78 324 | 100,0 | 78 324 | 100,0 | - | 100,0 |
| w tym: | 6 917 | 8,8 | 6 917 | 8,8 | x | x |
| o potrzebie rehabilitacji leczniczej | 6 917 | 8,8 | 6 917 | 8,8 | x | x |
| ORZECZENIA PIERWSZORAZOWE I PONOWNE W SPRAWIE RENTY SOCJALNEJ | 16 197 | 100,0 | 13 206 | 100,0 | 2 991 | 100,0 |
| ORZECZENIA W POZOSTAŁYCH SPRAWACH RAZEM | 1 191 | 100,0 | 1 003 | 100,0 | 188 | 100,0 |
| w tym ustalające: | 113 | 9,5 | 109 | 10,9 | 4 | 2,1 |
| Niezdolność do samodzielnej egzystencji | 113 | 9,5 | 109 | 10,9 | 4 | 2,1 |
| Całkowitą niezdolność do pracy | 198 | 19,7 | 184 | 18,3 | 14 | 7,4 |
| Częściową niezdolność do pracy | 150 | 15,0 | 135 | 13,5 | 15 | 8,0 |
| Brak niezdolności do pracy | 145 | 14,5 | 96 | 9,6 | 49 | 26,1 |

^{1/} Bez orzeczeń wydanych w wyniku kontroli czasowej niezdolności do pracy.

^{2/} Łącznie z orzeczeniami o przedłużeniu okresu zasiłkowego, w okresie X - XII lekarze orzecznicy wydali 9 takich orzeczeń. Orzeczenia w związku z kontrolą prawidłowości orzekania o czasowej niezdolności do pracy wydawane są wyłącznie przez lekarzy orzeczników.

TABL. 3. (50). ORZECZENIA WYDANE PRZEZ LEKARZY ORZECZNIKÓW W OKRESIE X - XII 2006 R.

| RODZAJ ORZECZENIA | Liczba wydanych orzeczeń | | |
|--|--------------------------|----------------|------------------------|
| | 2006 | | |
| | VII - IX | X - XII | |
| | w liczbach bezwzględnych | | VII - IX 2006 = 100 |
| OGÓŁEM | 312 512 | 328 087 | 105,0 |
| ORZECZENIA PIERWSZORAZOWE DLA CELÓW RENTOWYCH RAZEM | 55 645 | 51 025 | 91,7 |
| w tym z jednoczesnym ustaleniem potrzeby rehabilitacji leczniczej | 5 165 | 4 633 | 89,7 |
| z tego ustalające: | | | |
| Niezdolność do samodzielnej egzystencji | 1 478 | 1 324 | 89,6 |
| Całkowitą niezdolność do pracy | 5 734 | 5 612 | 97,9 |
| Brak całkowitej niezdolności do pracy | 336 | 298 | 88,7 |
| Częściową niezdolność do pracy | 8 301 | 7 769 | 93,6 |
| Celowość przekwalifikowania zawodowego | 37 | 46 | 124,3 |
| Uprawnienia do świadczenia rehabilitacyjnego | 30 258 | 27 730 | 91,6 |
| Brak niezdolności do pracy | 9 501 | 8 246 | 86,8 |
| ORZECZENIA PONOWNE DLA CELÓW RENTOWYCH RAZEM | 125 069 | 137 185 | 109,7 |
| w tym z jednoczesnym ustaleniem potrzeby rehabilitacji leczniczej | 5 471 | 5 132 | 93,8 |
| z tego ustalające: | | | |
| Niezdolność do samodzielnej egzystencji | 8 550 | 8 766 | 102,5 |
| Brak niezdolności do samodzielnej egzystencji | 2 573 | 2 640 | 102,6 |
| Całkowitą niezdolność do pracy | 23 422 | 26 374 | 112,6 |
| Brak całkowitej niezdolności do pracy | 3 943 | 4 505 | 114,3 |
| Częściową niezdolność do pracy | 65 489 | 73 625 | 112,4 |
| Celowość przekwalifikowania zawodowego | 108 | 145 | 134,3 |
| Uprawnienia do świadczenia rehabilitacyjnego | 8 761 | 9 021 | 103,0 |
| Brak niezdolności do pracy | 12 223 | 12 109 | 99,1 |
| ORZECZENIA PIERWSZORAZOWE I PONOWNE W SPRAWACH O PRZYZNANIE DODATKU PIELĘGNACYJNEGO EMERYTOM RAZEM | 18 088 | 18 526 | 102,4 |
| w tym ustalające: | | | |
| Niezdolność do samodzielnej egzystencji | 13 189 | 13 574 | 102,9 |
| ORZECZENIA POWYPADKOWE RAZEM | 24 055 | 24 662 | 102,5 |
| w tym ustalające: | | | |
| Uszczerbek na zdrowiu | 18 108 | 18 586 | 102,6 |
| ORZECZENIA, OPINIE I DODATKOWE BADANIA LEKARSKIE W SPRAWACH ŚWIADCZEŃ PODLEGAJĄCYCH KOORDYNACJI | 1 006 | 1 095 | 108,8 |
| w tym: | | | |
| na podstawie przepisów prawnych UE | 989 | 1 091 | 110,3 |
| ORZECZENIA O POTRZEBIE REHABILITACJI LECZNICZEJ NA WNIOSK LEKARZA LECZĄCEGO^{1/} | 3 132 | 3 061 | 97,7 |
| w tym: | | | |
| stwierdzające potrzebę rehabilitacji | 2 599 | 2 537 | 97,6 |
| ORZECZENIA W ZWIĄZKU Z KONTROLĄ PRAWIDŁOWOŚCI ORZEKANIA O CZASOWEJ NIEZDOLNOŚCI DO PRACY^{2/} | 71 436 | 78 324 | 109,6 |
| w tym: | | | |
| o potrzebie rehabilitacji leczniczej | 6 281 | 6 917 | 110,1 |
| ORZECZENIA PIERWSZORAZOWE I PONOWNE W SPRAWIE RENTY SOCJALNEJ | 13 200 | 13 206 | 100,0 |
| ORZECZENIA W POZOSTAŁYCH SPRAWACH RAZEM | 881 | 1 003 | 113,8 |
| w tym ustalające: | | | |
| Niezdolność do samodzielnej egzystencji | 89 | 109 | 122,5 |
| Całkowitą niezdolność do pracy | 169 | 184 | 108,9 |
| Częściową niezdolność do pracy | 136 | 135 | 99,3 |
| Brak niezdolności do pracy | 94 | 96 | 102,1 |

^{1/} Bez orzeczeń wydanych w wyniku kontroli czasowej niezdolności do pracy.^{2/} Łącznie z orzeczeniami dotyczącymi przedłużenia okresu zasiłkowego.

**TABL. 4. (51). ORZECZENIA WYDANE PRZEZ KOMISJE LEKARSKIE ZAKŁADU
W OKRESIE I - XII 2006 R.**

| WYSZCZEGÓLNIENIE | Liczba orzeczeń: | | | | |
|--|------------------|----------------------------|---|---|--------------|
| | Ogółem | z tego wydanych w związku: | | | |
| | | wniesieniem sprzeciwu | ze zgłoszeniem zarzutu wadliwości | w związku z jednoczesnym wniesieniem sprzeciwu i zgłoszeniem zarzutu wadliwości | inne |
| ORZECZENIA OGÓŁEM | 116 523 | 106 873 | 7 333 | 516 | 1 801 |
| z tego: | | | | | |
| Zmieniające ustalenie lekarza orzecznika ZUS | 28 934 | 21 503 | 5 691 | 347 | 1 393 |
| Podtrzymujące orzeczenie lekarza orzecznika ZUS | 87 589 | 85 370 | 1 642 | 169 | 408 |

**TABL. 5. (52). ORZECZENIA WYDANE PRZEZ LEKARZY ORZECZNIKÓW I KOMISJE LEKARSKIE
ZAKŁADU WEDŁUG WOJEWÓDZTW^{1/} W OKRESIE I - XII 2006 R.**

| WOJEWÓDZTWA | Liczba orzeczeń: | | |
|---------------------|------------------|------------------------|---------------------------|
| | ogółem | z tego wydanych przez: | |
| | | lekarza orzecznika ZUS | komisje lekarskie Zakładu |
| OGÓŁEM | 1 439 927 | 1 323 404 | 116 523 |
| Dolnośląskie | 120 813 | 110 294 | 10 519 |
| Kujawsko-pomorskie | 82 448 | 75 557 | 6 891 |
| Lubelskie | 83 774 | 78 080 | 5 694 |
| Lubuskie | 48 135 | 43 246 | 4 889 |
| Łódzkie | 108 886 | 98 313 | 10 573 |
| Małopolskie | 136 040 | 125 605 | 10 435 |
| Mazowieckie | 128 407 | 119 583 | 8 824 |
| Opolskie | 36 600 | 32 683 | 3 917 |
| Podkarpackie | 79 190 | 73 702 | 5 488 |
| Podlaskie | 29 526 | 26 102 | 3 424 |
| Pomorskie | 81 807 | 74 983 | 6 824 |
| Śląskie | 192 523 | 180 348 | 12 175 |
| Świętokrzyskie | 51 077 | 47 033 | 4 044 |
| Warmińsko-mazurskie | 55 946 | 50 594 | 5 352 |
| Wielkopolskie | 140 213 | 129 004 | 11 209 |
| Zachodniopomorskie | 64 542 | 58 277 | 6 265 |

^{1/}Przyporządkowanie do województwa według oddziału ZUS wydającego orzeczenie.

**TABL. 6. (53). ORZECZENIA WYDANE PRZEZ KOMISJE LEKARSKIE ZAKŁADU
W OKRESIE X - XII 2006 R.**

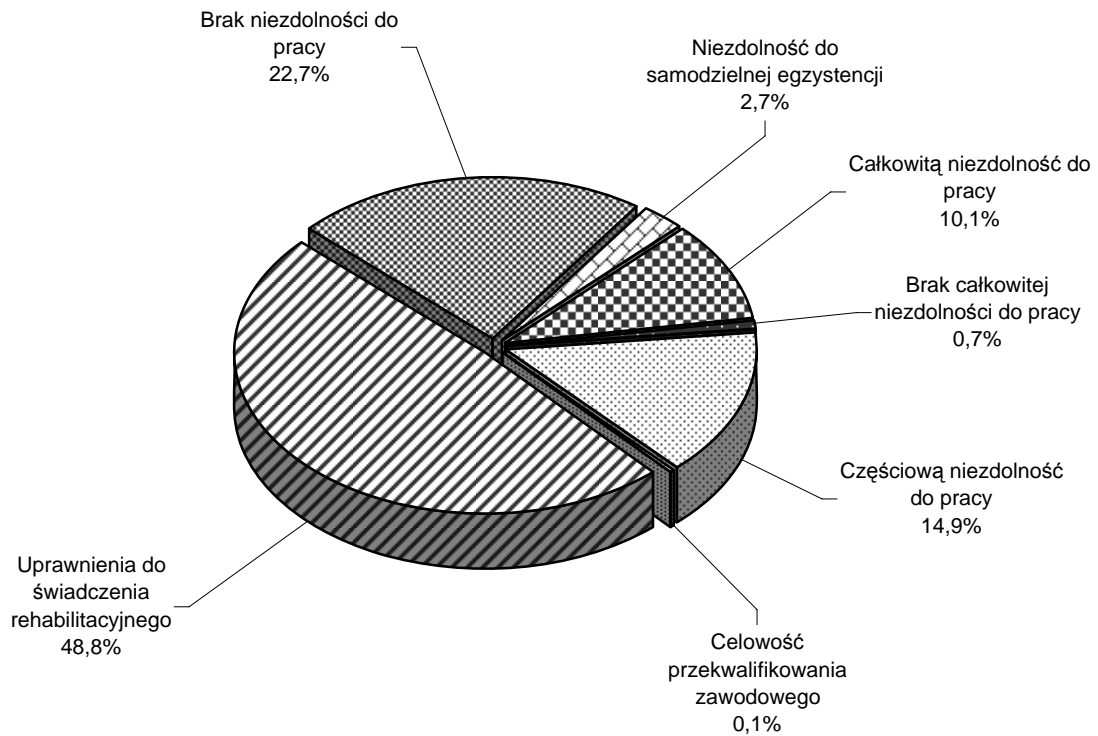
| WYSZCZEGÓLNIENIE | Liczba orzeczeń: | | | | |
|--|------------------|----------------------------|---|---|------------|
| | Ogółem | z tego wydanych w związku: | | | |
| | | wniesieniem sprzeciwu | ze zgłoszeniem zarzutu wadliwości | w związku z jednoczesnym wniesieniem sprzeciwu i zgłoszeniem zarzutu wadliwości | inne |
| ORZECZENIA OGÓŁEM | 27 386 | 25 099 | 1 726 | 118 | 443 |
| z tego: | | | | | |
| Zmieniające ustalenie lekarza orzecznika ZUS | 6 601 | 4 854 | 1 332 | 79 | 336 |
| Podtrzymujące orzeczenie lekarza orzecznika ZUS | 20 785 | 20 245 | 394 | 39 | 107 |

**TABL. 7. (54). ORZECZENIA WYDANE PRZEZ LEKARZY ORZECZNIKÓW I KOMISJE LEKARSKIE
ZAKŁADU WEDŁUG WOJEWÓDZTW^{1/} W OKRESIE X - XII 2006 R.**

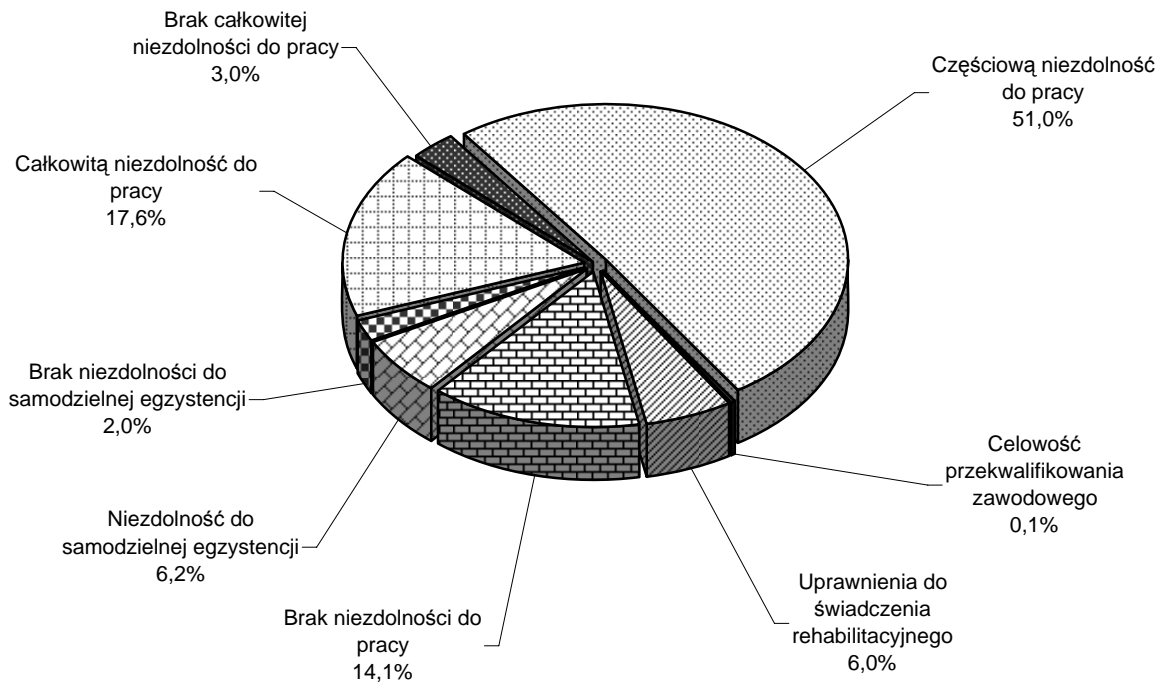
| WOJEWÓDZTWA | Liczba orzeczeń: | | |
|---------------------|------------------|------------------------|---------------------------|
| | ogółem | z tego wydanych przez: | |
| | | lekarza orzecznika ZUS | komisje lekarskie Zakładu |
| OGÓŁEM | 355 473 | 328 087 | 27 386 |
| Dolnośląskie | 29 850 | 27 443 | 2 407 |
| Kujawsko-pomorskie | 21 327 | 19 709 | 1 618 |
| Lubelskie | 20 769 | 19 386 | 1 383 |
| Lubuskie | 11 868 | 10 820 | 1 048 |
| Łódzkie | 26 760 | 24 087 | 2 673 |
| Małopolskie | 32 343 | 29 907 | 2 436 |
| Mazowieckie | 32 519 | 30 054 | 2 465 |
| Opolskie | 8 863 | 7 944 | 919 |
| Podkarpackie | 19 751 | 18 502 | 1 249 |
| Podlaskie | 7 017 | 6 247 | 770 |
| Pomorskie | 20 763 | 19 189 | 1 574 |
| Śląskie | 47 714 | 44 894 | 2 820 |
| Świętokrzyskie | 12 254 | 11 434 | 820 |
| Warmińsko-mazurskie | 13 131 | 12 015 | 1 116 |
| Wielkopolskie | 34 741 | 32 117 | 2 624 |
| Zachodniopomorskie | 15 803 | 14 339 | 1 464 |

^{1/} Przyporządkowanie do województwa według oddziału ZUS wydającego orzeczenie.

Struktura orzeczeń pierwszorazowych wydanych przez lekarzy orzeczników i komisje lekarskie Zakładu dla celów rentowych w okresie I - XII 2006 r.



Struktura orzeczeń ponownych wydanych przez lekarzy orzeczników i komisje lekarskie Zakładu dla celów rentowych w okresie I - XII 2006 r.



REHABILITACJA LECZNICZA

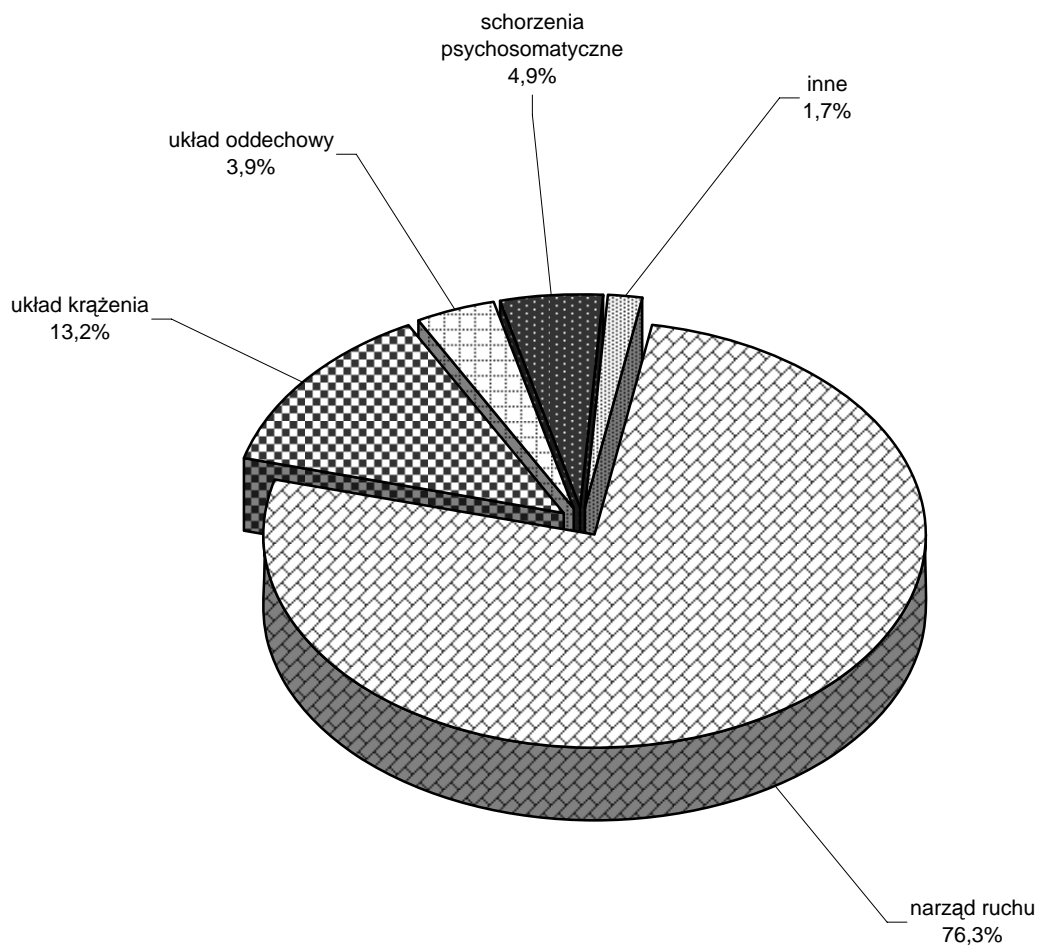
TABL. 1. (55). SPRAWY ZAKOŃCZONE REHABILITACJĄ LECZNICZĄ WEDŁUG PROFILI REHABILITACJI

| WYSZCZEGÓLNIENIE | Liczba spraw | | | | | |
|-------------------------------|---------------|------------------|----------------------|---------------|------------------|-----------|
| | 2006 | | | | | |
| | I - XII | | | X - XII | | |
| | Ogółem | w związku z: | | Ogółem | w związku z: | |
| wypadkiem przy pracy | | chorobą zawodową | wypadkiem przy pracy | | chorobą zawodową | |
| Sprawy ogółem | 68 041 | 2 545 | 109 | 21 642 | 911 | 41 |
| z tego profile rehabilitacji: | | | | | | |
| narząd ruchu | 51 862 | 2 468 | 42 | 16 580 | 888 | 16 |
| układ krążenia | 8 999 | 31 | 1 | 2 597 | 9 | - |
| układ oddechowy | 2 670 | 12 | 64 | 882 | 1 | 23 |
| schorzenia psychosomatyczne | 3 353 | 30 | 2 | 1 221 | 10 | 2 |
| inne | 1 157 | 4 | - | 362 | 3 | - |

TABL. 2. (56). REALIZACJA SPRAW O REHABILITACJĘ LECZNICZĄ WEDŁUG OKRESU POBYTU UBEZPIECZONEGO W OŚRODKU REHABILITACYJNYM

| Okresy pobytu w ośrodku rehabilitacyjnym | 2005 | 2006 | | | |
|--|--------------------------|---------------|---------------|---------------|--------------|
| | I - XII | VII - IX | X - XII | I - XII | |
| | w liczbach bezwzględnych | | | | |
| Liczba zakończonych spraw ogółem | 53 617 | 15 285 | 21 642 | 68 041 | 126,9 |
| do 14 dni | 789 | 397 | 347 | 1 387 | 175,8 |
| 15-23 dni | 6 805 | 2 359 | 3 508 | 10 305 | 151,4 |
| 24 dni | 45 710 | 12 454 | 17 694 | 56 058 | 122,6 |
| 25-28 dni | 34 | 4 | 5 | 15 | 44,1 |
| 29-47 dni | 198 | 53 | 77 | 224 | 113,1 |
| 48 dni | 46 | 16 | 8 | 39 | 84,8 |
| 49 dni i więcej | 35 | 2 | 3 | 13 | 37,1 |

**Sprawy zakończone rehabilitacją leczniczą
według profili rehabilitacji w okresie I - XII 2006 r.**



SĄDY PRACY

TABL. 1. (57). ODWOŁANIA OD DECYZJI ODDZIAŁÓW ZUS W OKRESIE I - XII 2006 R.

| ODWOŁANIA | Odwołania | | | | |
|---|----------------|---|-------------------|---|--------------------|
| | do załatwienia | zarejestrowane w okresie sprawozdawczym | załatwione ogółem | załatwione w O/ZUS przez wydanie decyzji uwzględniającej roszczenia ^{1/} | przekazane do sądu |
| OGÓŁEM | 239 191 | 233 912 | 226 449 | 4 028 | 172 109 |
| z tego w sprawach: | | | - | | |
| emerytur i rent razem | 169 547 | 166 635 | 163 610 | 2 232 | 115 524 |
| emerytur | 90 540 | 89 535 | 87 322 | 1 558 | 55 359 |
| rent z tytułu niezdolności do pracy | 61 679 | 60 057 | 59 600 | 424 | 49 422 |
| rent rodzinnych | 17 328 | 17 043 | 16 688 | 250 | 10 743 |
| kapitału początkowego | 3 939 | 3 764 | 3 788 | 665 | 2 966 |
| ubezpieczeń społecznych i realizacji dochodów | 11 650 | 11 003 | 11 210 | 259 | 10 517 |
| świadczeń w razie choroby i macierzyństwa | 10 016 | 9 552 | 9 617 | 533 | 8 681 |
| świadczeń rodzinnych | 483 | 442 | 447 | 9 | 421 |
| jednorazowych odszkodowań | 5 643 | 5 378 | 5 384 | 88 | 4 981 |
| rent socjalnych | 8 302 | 7 935 | 8 011 | 65 | 7 267 |
| świadczeń i zasiłków przedemerytalnych | 2 049 | 1 943 | 1 911 | 63 | 1 674 |
| transferu świadczeń za granicę | 1 | 1 | 1 | - | 1 |
| pozostałych | 27 561 | 27 259 | 22 470 | 114 | 20 077 |

^{1/} Łącznie z decyzjami rozpatrującymi nowe okoliczności dotyczące niezdolności do pracy.

TABL. 2. (58). SPOSÓB ROZSTRZYGNIĘCIA ODWOŁAŃ OD DECYZJI ZUS PRZEZ SĄDY PIERWSZEJ INSTANCJI W OKRESIE I - XII 2006 R.

| ORZECZENIA | Liczba wydanych przez sąd orzeczeń | Z tego orzeczenia: | | | |
|--|------------------------------------|--------------------------|-----------------------------------|-------------------------|--|
| | | uwzględniające odwołania | oddalające, odrzucające odwołania | umarzające postępowanie | uchylenie decyzji i przekazanie do ponownego rozpoznania |
| OGÓŁEM | 149 621 | 32 379 | 93 471 | 20 948 | 2 823 |
| z tego w sprawach: | | | | | |
| emerytur i rent razem | 98 975 | 20 211 | 62 622 | 13 570 | 2 572 |
| emerytur | 41 671 | 7 358 | 24 761 | 8 586 | 966 |
| rent z tytułu niezdolności do pracy | 48 828 | 11 677 | 32 352 | 3 384 | 1 415 |
| w tym dotyczących lekarzy orzeczników komisji lekarskich | 40 227 | 10 647 | 27 061 | 1 331 | 1 188 |
| rent rodzinnych | 8 476 | 1 176 | 5 509 | 1 600 | 191 |
| kapitału początkowego | 2 914 | 1 070 | 1 108 | 736 | - |
| ubezpieczeń społecznych i realizacji dochodów | 10 771 | 2 610 | 6 138 | 2 010 | 13 |
| świadczeń w razie choroby i macierzyństwa | 10 000 | 2 827 | 5 366 | 1 763 | 44 |
| świadczeń rodzinnych | 645 | 145 | 392 | 103 | 5 |
| jednorazowych odszkodowań | 6 298 | 2 485 | 3 267 | 528 | 18 |
| rent socjalnych | 7 785 | 1 186 | 6 289 | 186 | 124 |
| świadczeń i zasiłków przedemerytalnych | 1 658 | 259 | 1 197 | 199 | 3 |
| transferu świadczeń za granicę | 3 | - | 2 | 1 | - |
| pozostałych | 10 572 | 1 586 | 7 090 | 1 852 | 44 |

**Sposób rozstrzygnięcia przez Sądy Pierwszej Instancji
odwołań od decyzji ZUS w sprawach emerytur i rent
w okresie I - XII 2006 r.**

