

Prognoza wpływów i wydatków Funduszu Ubezpieczeń Społecznych na lata 2024-2028

DEPARTAMENT STATYSTYKI I PROGNOZ AKTUARIALNYCH

Warszawa, grudzień 2023 r.



ZAKŁAD
UBEZPIECZEŃ
SPOŁECZNYCH

Akceptowała:

Hanna Zalewska, Dyrektor Departamentu Statystyki i Prognoz Aktuarnych

Opracowanie modelu prognostycznego *FUS21*:

pracownicy Wydziału Aktuarnego: Mirosław Szłasa, Adrian Kilichowski, Justyna Prasuła,
Grażyna Mrugała, Tomasz Paślawski

oraz Marta Glezman - Wieloosobowe Stanowisko ds. Modeli Mikrosymulacyjnych

Spis treści

WSTĘP	4
NAJWAŻNIEJSZE INFORMACJE O MODELU FUS21	5
ZAKRES PROGNOZY	6
ZAŁOŻENIA I PARAMETRY MODELU	7
PROGNOZA WPŁYWÓW I WYDATKÓW FUNDUSZU UBEZPIECZEŃ SPOŁECZNYCH NA LATA 2024-2028	9
ZASTRZEŻENIE.....	9
PARAMETRY.....	9
PROGNOZA DEMOGRAFICZNA.....	12
UWAGI DO WYNIKÓW PROGNOZY	14
OPIS WYNIKÓW PROGNOZY WPŁYWÓW I WYDATKÓW FUS NA LATA 2024-2028.....	15
WYNIKI.....	16
WYKRESY	30
DODATEK A – ANALIZA WRAŻLIWOŚCI	35

Wstęp

Zakład Ubezpieczeń Społecznych oprócz szerokiego spektrum zadań realizowanych z zakresu pozarolniczych ubezpieczeń społecznych jest także instytucją opracowującą prognozy z tego obszaru. Na mocy ustawy z dnia 13 października 1998 r. o systemie ubezpieczeń społecznych Zakład Ubezpieczeń Społecznych jest zobowiązany do sporządzania co trzy lata długoterminowej prognozy wpływów i wydatków funduszu emerytalnego oraz corocznie – średnioterminowej prognozy wpływów i wydatków Funduszu Ubezpieczeń Społecznych.

Prognozy, o których mowa powyżej, uzyskujemy w efekcie przeliczeń aktuarialnych modeli wpływów i wydatków Funduszu Ubezpieczeń Społecznych. Dotychczas w Departamencie Statystyki i Prognoz Aktuarialnych Zakładu Ubezpieczeń Społecznych stworzyliśmy dwadzieścia jeden takich modeli. Pierwszy z nich, zbudowany w latach 2000-2001, obejmował horyzont czasowy do 2006 r., kolejnych sześć modeli obejmowało okres do 2050 r., a kolejnych osiem – okres do 2060 r. Najnowszym modelem zbudowanym w 2023 roku jest model *FUS21*. Model ten – podobnie jak poprzedni model *FUS20* – obejmuje horyzont czasowy do 2080 r. W kolejnych edycjach modeli *FUS* uwzględnialiśmy najnowsze dane oraz zmiany przepisów, udoskonalaliśmy również stosowane metody matematyczne oraz implementacyjne.

W publikacji prezentujemy wyniki prognozy wpływów i wydatków Funduszu Ubezpieczeń Społecznych z uwzględnieniem jego podziału na poszczególne fundusze: emerytalny, rentowy, wypadkowy i chorobowy.

Z uwagi na spójność z założeniami makroekonomicznymi Ministerstwa Finansów w obecnej edycji prognozy zastosowaliśmy prognozę demograficzną przygotowaną przez Ministerstwo Finansów w 2023 r. dla potrzeb długoterminowych założeń makroekonomicznych. W poprzedniej prognozie wpływów i wydatków FUS (z października 2022 r.) zastosowaliśmy prognozę demograficzną Ministerstwa Finansów sporządzoną w 2022 r.

Prezentowane wyniki obejmują okres od roku 2024 do roku 2028 i są efektem przeliczeń modelu *FUS21*. Prognozę sporządziliśmy w trzech wariantach: wariant nr 1 – pośredni, wariant nr 2 – pesymistyczny i wariant nr 3 – optymistyczny.

Prognoza jest adekwatna do stanu prawnego obowiązującego na moment zakończenia budowy modelu prognostycznego (grudzień 2023 roku).

Najważniejsze informacje o modelu *FUS21*

Model *FUS21* sporządziliśmy zgodnie z zasadami nauk aktuarialnych. Jest to model prognostyczny o charakterze długoterminowym – w oparciu o dane historyczne i parametry wejściowe prognozuje do 2080 roku wpływy i wydatki czterech funduszy wchodzących w skład Funduszu Ubezpieczeń Społecznych:

- funduszu emerytalnego,
- funduszu rentowego,
- funduszu wypadkowego,
- funduszu chorobowego.

Zastosowane w modelu *FUS21* metody obliczeniowe szacują osobno wydatki na poszczególne świadczenia wypłacane z funduszy: emerytalnego, rentowego, wypadkowego i chorobowego. Wpływy również prognozujemy w podziale na poszczególne fundusze. Uwzględniamy przy tym różne liczby osób objętych ubezpieczeniami: emerytalnym i rentowymi, wypadkowym oraz chorobowym. W metodzie prognozowania wpływów uwzględniamy między innymi:

- odpływ części składek do Funduszu Rezerwy Demograficznej¹,
- odpływ części składek do otwartych funduszy emerytalnych,
- ograniczenie rocznej podstawy wymiaru składek na ubezpieczenia emerytalne i rentowe do trzydziestokrotności przeciętnego miesięcznego wynagrodzenia,
- różnicowanie stopy procentowej składki na ubezpieczenie wypadkowe w zależności od zagrożeń zawodowych.

W prognozie po stronie wpływów – zarówno do Funduszu Ubezpieczeń Społecznych, jak i do funduszu emerytalnego – uwzględniliśmy również wpływy ze środków przenoszonych z otwartych funduszy emerytalnych do funduszu emerytalnego z tytułu osiągnięcia wieku o 10 lat niższego od wieku emerytalnego (środki przenoszone w ramach tzw. „suwaka bezpieczeństwa”). Uwzględniliśmy także dobrowolność w przekazywaniu składek do otwartych funduszy emerytalnych.

Model wykonuje większość obliczeń w podziale na kohorty wiekowo-płciowe stosując klasyczne metody aktuarialne. Przy szacowaniu liczby emerytów i rencistów zastosowaliśmy model szkodowości wielorakiej (ang. multiple decrement model), który uwzględnia różne możliwości utraty statusu pobierającego dane świadczenie.

¹ Zgodnie z ustawą o systemie ubezpieczeń społecznych środki przekazywane do FRD stanowią jednocześnie przychód i koszt FUS. W niniejszej prognozie środki te nie są uwzględniane ani po stronie wpływów ani po stronie wydatków.

W modelu *FUS21* w porównaniu do poprzedniej edycji modelu (*FUS20*) uwzględniliśmy zmiany przepisów wprowadzone:

- ustawą z dnia 27 października 2022 r. o zmianie ustawy o emeryturach i rentach z Funduszu Ubezpieczeń Społecznych oraz niektórych innych ustaw (Dz.U. z 2022 r. poz. 2461),
- ustawą z dnia 28 lipca 2023 r. o zmianie ustawy – Karta Nauczyciela oraz niektórych innych ustaw (Dz.U. z 2023 r. poz. 1672),
- ustawą z dnia 9 marca 2023 r. o zmianie ustawy – Kodeks pracy oraz niektórych innych ustaw (Dz. U. z 2023 r. poz. 641).

Ponadto w modelu *FUS21* uwzględniliśmy:

- pełne dane statystyczne do 2022 r. oraz dostępne dane dotyczące 2023 r.
- dane o stanie środków w otwartych funduszach emerytalnych w podziale na kohorty wiekowo-płciowe według stanu na koniec grudnia 2022 r. (dane z Urzędu Komisji Nadzoru Finansowego),
- dane historyczne o „suwaku bezpieczeństwa”.

Zakres prognozy

W tegorocznej edycji prognozy – podobnie jak w poprzedniej – wyłączyliśmy świadczenia zlecone do wypłaty Zakładowi Ubezpieczeń Społecznych (z powodu przeniesienia ich od 2007 r. do odrębnego rozdziału wydatków budżetu państwa). Wyłączenia tego dokonaliśmy zarówno z wydatków Funduszu Ubezpieczeń Społecznych jak i z dotacji celowej do tego funduszu. Pozostawiliśmy natomiast w FUS świadczenia finansowane z budżetu państwa wypłacane na podstawie ustawy o emeryturach i rentach z FUS.

Ważne!

W rzeczywistości przychody Funduszu Ubezpieczeń Społecznych pochodzą nie tylko ze składek i dotacji z budżetu państwa, ale także między innymi z refundacji z tytułu przekazania składek do otwartych funduszy emerytalnych. Tymczasem w wynikach prognozy po stronie wpływów uwzględniliśmy wyłącznie wpływy składkowe, wpływy z tzw. „suwaka bezpieczeństwa” oraz celową dotacją budżetową na pokrycie świadczeń finansowanych z budżetu państwa, które nadal zaliczane są do Funduszu Ubezpieczeń Społecznych. Dzięki takiemu ujęciu prognoza daje niezakłócony obraz wyniku rocznej działalności FUS dla każdego kolejnego prognozowanego roku. Dlatego też prezentowane w prognozie kwoty deficytów rocznych FUS (ujemnych sald rocznych FUS) nie będą w całości pokrywane z dotacji z budżetu państwa.

Po stronie wydatków uwzględniliśmy wszystkie świadczenia wypłacane z Funduszu Ubezpieczeń Społecznych, w tym również świadczenia finansowane z budżetu państwa

dotacją celową oraz emerytury, których wysokość ustalona została także ze środków, które przeniesione zostały z otwartych funduszy emerytalnych do funduszu emerytalnego.

W wydatkach, obok świadczeń, uwzględniliśmy odpis na działalność Zakładu Ubezpieczeń Społecznych, a także koszty prewencji rentowej i wypadkowej.

Założenia i parametry modelu

Najważniejsze założenia modelowe:

1. Dla każdego rodzaju świadczenia emerytalno-rentowego: jednostajne rozkłady prawdopodobieństwa utraty w ciągu roku statusu uprawnionego do tego świadczenia z powodu: dokonania zamiany, utraty uprawnień i śmierci, pod warunkiem, że dane zdarzenie nastąpi.
2. Rozłączność zdarzeń, o których mowa w punkcie 1.
3. Prawdopodobieństwo, że osoba w wieku 110 lat przeżyje jeszcze rok wynosi zero.
4. Dla każdego rodzaju świadczenia emerytalno-rentowego jednostajne rozkłady prawdopodobieństwa przejścia na to świadczenie w ciągu roku pod warunkiem, że przejście w danym roku nastąpi.
5. Fundusz Ubezpieczeń Społecznych zasilany jest wyłącznie: wpływami składkowymi, wpływami z „suwaka bezpieczeństwa” i dotacją celową na świadczenia podlegające finansowaniu z budżetu państwa.
6. Jednostajny rozkład urodzeń w ciągu roku.
7. Osoba, której świadczenie przyznano w danym roku (niezależnie od tego czy jest ona nowym świadczeniobiorcą czy też dokonała zamiany świadczenia), może – w roku przyznania – utracić status uprawnionego do tego świadczenia wyłącznie z powodu zgonu.
8. Kwotę środków przenoszonych w danym roku z otwartych funduszy emerytalnych do funduszu emerytalnego FUS w ramach „suwaka bezpieczeństwa” obliczaliśmy poprzez pomnożenie przeciętnej kwoty przenoszonych środków oraz liczby ubezpieczonych będących członkami otwartych funduszy emerytalnych. Przy czym w modelu przeciętną kwotę przenoszonych środków obliczaliśmy dla osób, które byłyby członkami otwartych funduszy emerytalnych w warunkach przed zmianami wprowadzonymi ustawą z dnia 6 grudnia 2013 r. o zmianie niektórych ustaw w związku z określeniem zasad wypłaty emerytur ze środków zgromadzonych w otwartych funduszach emerytalnych.
9. Na podstawie dostępnych danych o ubezpieczonych, którzy nadal odprowadzają składki do otwartych funduszy emerytalnych, oszacowaliśmy i uwzględniliśmy w modelu proporcje średnich podstaw wymiaru składek dla tych osób w stosunku do średnich podstaw wymiaru składek dla członków otwartych funduszy emerytalnych przed zmianami wprowadzonymi ustawą z dnia 6 grudnia 2013 r. o zmianie niektórych ustaw

w związku z określeniem zasad wypłaty emerytur ze środków zgromadzonych w otwartych funduszach emerytalnych.

10. Przyjeliśmy, że w przypadku śmierci ubezpieczonego oraz w przypadku śmierci osoby pobierającej okresową emeryturę kapitałową 50% kwoty zewidencjonowanej na subkoncie osoby zmarłej ewidencjonowane jest na subkoncie osoby płci przeciwnej w tym samym wieku co osoba zmarła, a 50% wypłacane jest jednorazowo.
11. W przypadku jednorazowych wypłat po zmarłym ubezpieczonym oraz po zmarłej osobie, która pobierała okresową emeryturę kapitałową przyjęliśmy, że kwota jednorazowych wypłat w roku $t+1$ stanowi iloczyn liczby osób, które posiadają subkonta na koniec roku t , prawdopodobieństwa śmierci w roku $t+1$, przeciętnej kwoty składek zewidencjonowanych na subkoncie na koniec roku t i 50%.

Ważne!

Wyniki uzyskane w efekcie przeliczenia modelu *FUS21* zależą w sposób zasadniczy od prognozy demograficznej zasilającej model oraz od parametrów scenariusza takich jak:

- stopa bezrobocia,
- wskaźnik realnego wzrostu przeciętnego wynagrodzenia,
- średnioroczny wskaźnik cen towarów i usług konsumpcyjnych ogółem (inflacja) oraz dla gospodarstw domowych emerytów i rencistów,
- realny wzrost produktu krajowego brutto,
- ściągalność składek,
- stopa zwrotu z otwartych funduszy emerytalnych.

Oprócz wymienionych powyżej, model zasilany jest przez szereg parametrów o charakterze technicznym.

Prognoza wpływów i wydatków Funduszu Ubezpieczeń Społecznych na lata 2024-2028

Zastrzeżenie

Model prognostyczny opracowaliśmy zgodnie z metodami matematyki aktuarialnej. Generowane przez niego wyniki zależą od przyjętych założeń, w tym od prognoz demograficznych i makroekonomicznych. Odchylenia przyszłych realizacji od prognozy będą konsekwencją przyjętych założeń oraz będą wynikały z istoty zjawisk losowych.

Parametry

We wszystkich wariantach posłużyliśmy się założeniami makroekonomicznymi przygotowanymi przez Departament Polityki Makroekonomicznej Ministerstwa Finansów, które otrzymaliśmy w październiku 2023 r. Szczegółowe informacje dotyczące przyjętych założeń zawierają tabele od 1.1 do 1.3.

Przyjęliśmy, że nominalna stopa zwrotu uzyskiwana przez otwarte fundusze emerytalne będzie równa stopie nominalnego wzrostu PKB.

W wariacie nr 1 założyliśmy utrzymanie częstości przyznawania emerytur na średnim poziomie zaobserwowanym w latach 2021-2022 oraz rent z tytułu niezdolności do pracy i rent rodzinnych na średnim poziomie zaobserwowanym w latach 2020-2022. W wariantach nr 2 i 3 założyliśmy odpowiednio zwiększenie lub zmniejszenie – w porównaniu z wariantem nr 1 – częstości przyznawania emerytur, rent z tytułu niezdolności do pracy oraz rent rodzinnych. Ponadto w wariantach nr 2 i 3 odpowiednio zmniejszyliśmy lub zwiększyliśmy estymator prawdopodobieństwa utraty uprawnień do rent.

We wszystkich wariantach wskaźniki waloryzacji świadczeń przyjęliśmy na najniższym poziomie, który wynika z przepisów (tzn. na poziomie wskaźników cen towarów i usług konsumpcyjnych zwiększonych o 20% realnego wzrostu przeciętnego wynagrodzenia). Przy czym przy obliczaniu wskaźników waloryzacji świadczeń przyjęliśmy, że sformułowanie „zwiększenie o co najmniej 20% realnego wzrostu przeciętnego wynagrodzenia” oznacza działanie dodania składnika wynoszącego co najmniej 20% stopy realnego wzrostu przeciętnego wynagrodzenia.

Liczbę dni absencji chorobowej przypadających na jednego ubezpieczonego w wariantach nr 2 i 3 skorygowaliśmy odpowiednio *in plus* lub *in minus* w stosunku do wartości w wariacie nr 1. Analogiczną korektę przyjęliśmy dla świadczeń rehabilitacyjnych,

jednorazowych odszkodowań wypadkowych oraz zasiłków wyrównawczych i opiekuńczych, a także dla udziału osób korzystających z urlopu ojcowskiego oraz z urlopu rodzicielskiego.

W wariantach nr 2 i 3 uwzględniliśmy dodatkowy wskaźnik zmniejszenia lub zwiększenia liczby ubezpieczonych w porównaniu do wariantu nr 1. Wskaźnik ten przyjęliśmy na poziomie odpowiednich stosunków liczb osób aktywnych zawodowo z wariantów nr 2 i 3 do liczb osób aktywnych zawodowo w wariantcie nr 1. Liczby osób aktywnych zawodowo obliczyliśmy na podstawie prognoz dotyczących liczb osób pracujących oraz stóp bezrobocia przekazanych przez Departament Polityki Makroekonomicznej Ministerstwa Finansów.

W poniższych tabelach zestawiliśmy najważniejsze parametry poszczególnych wariantów: założenia makroekonomiczne Ministerstwa Finansów i ściągalność składek.

Tabela 1.1 Wybrane parametry - wariant nr 1

wersja prognozy demograficznej: Prognoza Ministerstwa Finansów z 2023 r.

	2023	2024	2025	2026	2027	2028
1. stopa bezrobocia (stan na koniec roku)	5,40%	5,20%	5,00%	4,90%	4,80%	4,80%
2. średnioroczny wskaźnik cen towarów i usług konsumpcyjnych ogółem	112,00%	106,60%	104,10%	103,10%	102,50%	102,50%
3. średnioroczny wskaźnik cen towarów i usług konsumpcyjnych dla gospodarstw domowych emerytów i rencistów	112,30%	106,90%	104,40%	103,40%	102,80%	102,80%
4. wskaźnik realnego wzrostu przeciętnego wynagrodzenia	100,30%	103,00%	102,80%	102,80%	102,50%	102,60%
5. wskaźnik realnego wzrostu PKB	100,90%	103,00%	103,40%	103,10%	103,00%	102,80%
6. ściągalność składek na ubezpieczenia społeczne	99,00%	99,00%	99,00%	99,00%	99,00%	99,00%

Tabela 1.2 Wybrane parametry - wariant nr 2

wersja prognozy demograficznej: Prognoza Ministerstwa Finansów z 2023 r.

	2023	2024	2025	2026	2027	2028
1. stopa bezrobocia (stan na koniec roku)	5,70%	5,80%	5,90%	6,00%	6,00%	6,00%
2. średnioroczny wskaźnik cen towarów i usług konsumpcyjnych ogółem	112,00%	106,60%	104,10%	103,10%	102,50%	102,50%
3. średnioroczny wskaźnik cen towarów i usług konsumpcyjnych dla gospodarstw domowych emerytów i rencistów	112,30%	106,90%	104,40%	103,40%	102,80%	102,80%
4. wskaźnik realnego wzrostu przeciętnego wynagrodzenia	100,00%	102,60%	102,40%	102,30%	102,00%	101,80%
5. wskaźnik realnego wzrostu PKB	100,50%	102,50%	103,00%	102,50%	102,40%	102,10%
6. ściągalność składek na ubezpieczenia społeczne	99,00%	98,00%	98,00%	98,00%	98,00%	98,00%

Tabela 1.3 Wybrane parametry - wariant nr 3

wersja prognozy demograficznej: Prognoza Ministerstwa Finansów z 2023 r.

	2023	2024	2025	2026	2027	2028
1. stopa bezrobocia (stan na koniec roku)	4,90%	4,60%	4,40%	4,20%	4,00%	4,00%
2. średnioroczny wskaźnik cen towarów i usług konsumpcyjnych ogółem	112,00%	106,60%	104,10%	103,10%	102,50%	102,50%
3. średnioroczny wskaźnik cen towarów i usług konsumpcyjnych dla gospodarstw domowych emerytów i rencistów	112,30%	106,90%	104,40%	103,40%	102,80%	102,80%
4. wskaźnik realnego wzrostu przeciętnego wynagrodzenia	100,50%	103,40%	103,20%	103,20%	103,00%	103,10%
5. wskaźnik realnego wzrostu PKB	101,20%	103,40%	103,80%	103,50%	103,40%	103,20%
6. ściągalność składek na ubezpieczenia społeczne	99,50%	99,50%	99,50%	99,50%	99,50%	99,50%

Prognoza demograficzna

Z uwagi na spójność z założeniami makroekonomicznymi Ministerstwa Finansów w prognozie wpływów i wydatków Funduszu Ubezpieczeń Społecznych zastosowaliśmy prognozę demograficzną przygotowaną przez Ministerstwo Finansów w 2023 r. dla potrzeb długoterminowych założeń makroekonomicznych (Prognoza ta różni się od przygotowanej przez MF w 2022 r. tylko uwzględnieniem danych za 2022 r. opublikowanymi przez Eurostat). Prognoza ta zakłada wzrost współczynnika dzietności z 1,33 w 2023 r. do 1,38 w 2028 r.

W latach 2023-2028 obserwujemy spadek populacji z 37 750 tys. w 2023 r. do 36 926 tys. w 2028 r. Liczba osób w wieku przedprodukcyjnym (0-17 lat) cały czas maleje, osiągając w 2028 r. poziom o 589 tys. mniejszy niż w 2023 r. Populacja osób w wieku produkcyjnym (mężczyźni w wieku 18-64 lata i kobiety w wieku 18-59 lat) również maleje w całym analizowanym okresie i w 2028 r. osiąga poziom o ponad 0,5 mln osób mniejszy niż w 2023 r. Natomiast populacja osób w wieku poprodukcyjnym (mężczyźni w wieku 65 lat i więcej oraz kobiety w wieku 60 lat i więcej) przez cały analizowany okres rośnie i w 2028 r. osiąga poziom o blisko 0,3 mln osób większy niż w 2023 r.

Zmieniają się także udziały poszczególnych grup ekonomicznych w całej populacji. Udział populacji w wieku przedprodukcyjnym w latach 2023-2028 cały czas maleje - z 18,1% w 2023 r. do 17,0% w 2028 r. Udział populacji w wieku produkcyjnym po początkowym spadku z 58,6% w 2023 r. do 58,3% w 2025 r., zaczyna rosnąć i osiąga w 2028 r. poziom 58,5%. Natomiast udział populacji w wieku poprodukcyjnym cały czas rośnie - z 23,3% w 2023 r. do 24,6% w 2028 r.

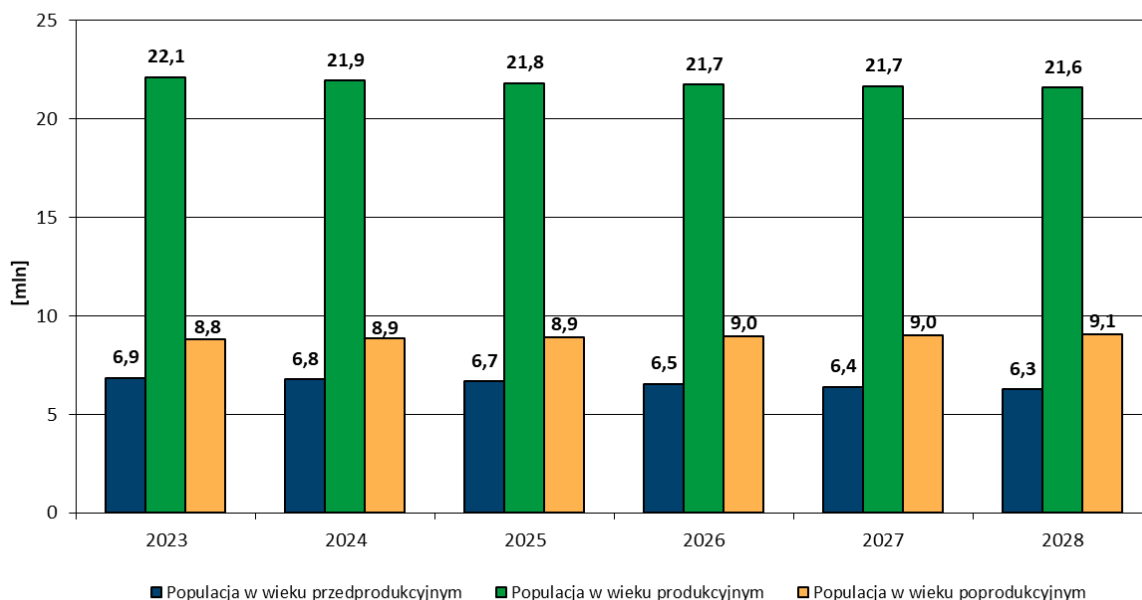
W Tabeli 2 oraz na Wykresie 1.1 przedstawiliśmy prognozę ludności Polski w podziale na ekonomiczne grupy wieku: przedprodukcyjny, produkcyjny i poprodukcyjny. Tabela 3 ukazuje udziały grup ekonomicznych w całej populacji.

**Tabela 2. Populacja w podziale na ekonomiczne grupy wieku (w tysiącach)
stan na koniec roku**

	2023	2024	2025	2026	2027	2028
Populacja ogółem	37 750	37 584	37 419	37 253	37 089	36 926
z tego:						
-w wieku przedprodukcyjnym	6 851	6 776	6 673	6 536	6 392	6 262
-w wieku produkcyjnym	22 108	21 941	21 817	21 736	21 670	21 588
-w wieku poprodukcyjnym	8 790	8 868	8 929	8 981	9 027	9 076

Źródło: Prognoza demograficzna przygotowana przez Ministerstwo Finansów w 2023 r. dla potrzeb długoterminowych założeń makroekonomicznych.

Wykres 1.1. Populacja w podziale na ekonomiczne grupy wieku



Źródło: Prognoza demograficzna przygotowana przez Ministerstwo Finansów w 2023 r. dla potrzeb długoterminowych założeń makroekonomicznych.

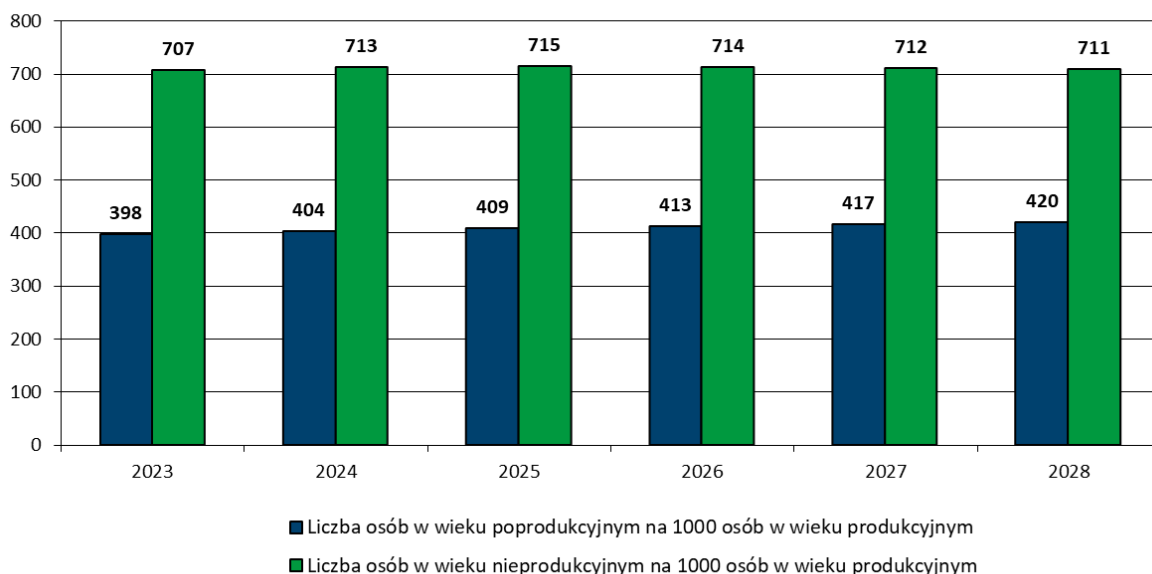
Tabela 3. Udziały poszczególnych grup ekonomicznych w całej populacji stan na koniec roku

	2023	2024	2025	2026	2027	2028
Populacja:						
-w wieku przedprodukcyjnym	18,1%	18,0%	17,8%	17,5%	17,2%	17,0%
-w wieku produkcyjnym	58,6%	58,4%	58,3%	58,3%	58,4%	58,5%
-w wieku poprodukcyjnym	23,3%	23,6%	23,9%	24,1%	24,3%	24,6%

Źródło: obliczenia własne na podstawie prognozy demograficznej przygotowanej przez Ministerstwo Finansów w 2023 r. dla potrzeb długoterminowych założeń makroekonomicznych.

Zmiany w strukturze populacji dobrze obrazuje poniższy Wykres 1.2, który przedstawia stosunek liczb osób w wieku poprodukcyjnym i nieprodukcyjnym (przedprodukcyjnym i poprodukcyjnym) do liczby osób w wieku produkcyjnym w poszczególnych latach. Zgodnie z prognozą demograficzną przygotowaną przez Ministerstwo Finansów ilorazy te w 2028 r. są wyższe niż w 2023 r. Na 1000 osób w wieku produkcyjnym w 2023 r. przypada 398 osób w wieku poprodukcyjnym i aż 707 osób w wieku nieprodukcyjnym. Natomiast w 2028 r. na 1000 osób w wieku produkcyjnym – przypada już 420 osób w wieku poprodukcyjnym i 711 osób w wieku nieprodukcyjnym.

Wykres 1.2. Liczba osób w wieku poprodukcyjnym i nieprodukcyjnym na 1000 osób w wieku produkcyjnym



Źródło: obliczenia własne na podstawie prognozy demograficznej przygotowanej przez Ministerstwo Finansów w 2023 r. dla potrzeb długoterminowych założeń makroekonomicznych.

Uwagi do wyników prognozy

1. Saldo roczne jest różnicą wpływów i wydatków w danym roku, jest to zatem wynik finansowy wyłącznie z rocznej działalności funduszu.
2. W wynikach prognozy po stronie wpływów uwzględniliśmy wpływy składkowe, celową dotację budżetową na pokrycie świadczeń finansowanych z budżetu państwa, a wypłacanych z Funduszu Ubezpieczeń Społecznych oraz środki przenoszone z otwartych funduszy emerytalnych do funduszu emerytalnego (wyodrębnionego w Funduszu Ubezpieczeń Społecznych) w ramach tzw. „suwaka bezpieczeństwa”.
3. We wpływach do funduszy emerytalnego i rentowego uwzględniliśmy przekazywanie z budżetu państwa składek za osoby: przebywające na urloпах wychowawczych, pobierające zasiłki macierzyńskie oraz sprawujące osobistą opiekę nad dziećmi.
4. W wydatkach funduszu emerytalnego, rentowego, wypadkowego i chorobowego uwzględniliśmy – obok wydatków na świadczenia – odpis na działalność Zakładu Ubezpieczeń Społecznych.
5. W wydatkach funduszu rentowego uwzględniliśmy – obok wydatków na świadczenia i odpis – koszty prewencji rentowej.
6. Do wydatków funduszu wypadkowego, obok wydatków na świadczenia i odpis, włączyliśmy koszty prewencji wypadkowej.
7. Wydolność zdefiniowaliśmy jako iloraz wpływów i wydatków.
8. Przy obliczaniu wydolności dla Funduszu Ubezpieczeń Społecznych oraz dla funduszu rentowego celowo nie uwzględniliśmy wydatków na świadczenia finansowane z budżetu

państwa oraz dotacji na te świadczenia, gdyż nie mają one charakteru ubezpieczeniowego.

9. Przy obliczaniu wydolności dla Funduszu Ubezpieczeń Społecznych oraz dla funduszu emerytalnego uwzględniliśmy środki przekazywane z otwartych funduszy emerytalnych do funduszu emerytalnego (wyodrębnionego w Funduszu Ubezpieczeń Społecznych) w ramach „suwaka bezpieczeństwa”.
10. Jako stopę dyskontową przyjęliśmy stopę inflacji (wyniki w kwotach zdyskontowanych na 2022 r.).
11. Wydatki i wpływy do funduszu rentowego, prezentowane jako procent sumy rocznych podstaw wymiaru składek na ubezpieczenia rentowe, nie zawierają (odpowiednio) świadczeń finansowanych z budżetu państwa i dotacji celowej na te świadczenia (z uwagi na nieskładkowy sposób finansowania).
12. Wpływy do funduszu emerytalnego prezentowane jako procent sumy rocznych podstaw wymiaru składek na ubezpieczenie emerytalne uwzględniają również środki przekazywane z otwartych funduszy emerytalnych do funduszu emerytalnego (wyodrębnionego w Funduszu Ubezpieczeń Społecznych) w ramach „suwaka bezpieczeństwa”.

Opis wyników prognozy wpływów i wydatków FUS na lata 2024-2028

We wszystkich wariantach przez cały okres prognozy obserwujemy deficyty roczne Funduszu Ubezpieczeń Społecznych, tzn. bieżące składki, dotacja celowa na pokrycie świadczeń finansowanych z budżetu państwa oraz środki przekazywane z otwartych funduszy emerytalnych do funduszu emerytalnego FUS w ramach tzw. „suwaka bezpieczeństwa” nie pokrywają wydatków (sumy wydatków na świadczenia, odpisu na ZUS oraz kosztów prewencji rentowej i wypadkowej).

We wszystkich trzech wariantach prognozy saldo roczne FUS² cały czas maleje, co oznacza wzrost deficytów rocznych FUS.

I tak, deficyt roczny FUS w 2028 r. jest większy niż w 2024 r.:

- w wariantcie nr 1 – o 30,1 mld zł (w 2024 r. deficyt roczny wynosi 71,1 mld zł, a w 2028 r. 101,2 mld zł),
- w wariantcie nr 2 – o 44,3 mld zł (w 2024 r. deficyt roczny wynosi 80,5 mld zł, a w 2028 r. 124,8 mld zł).
- w wariantcie nr 3 – o 19,0 mld zł (w 2024 r. deficyt roczny wynosi 63,6 mld zł, a w 2028 r. 82,6 mld zł).

² Wartości zdyskontowane na 2022 r. Jako stopę dyskontową przyjęliśmy założoną uprzednio stopę inflacji.

Wydolność Funduszu Ubezpieczeń Społecznych (rozumiana jako iloraz wpływów i wydatków) w latach 2024-2028 zachowuje się niemal analogicznie jak saldo roczne w kwotach zdyskontowanych. We wszystkich wariantach prognozy obserwujemy spadek wydolności FUS (z wyjątkiem wariantu nr 3 w 2028 r.). W każdym wariantcie prognozy wydolność FUS w 2028 r. jest mniejsza niż w 2024 r.: w wariantcie nr 1 o 4,2 punktu procentowego, w wariantcie nr 2 o 7,1 punktu procentowego, w wariantcie nr 3 o 1,8 punktu procentowego. W 2028 r. największą wydolność FUS obserwujemy w wariantcie nr 3 (79,9%), a najmniejszą w wariantcie nr 2 (69,9%). W wariantcie nr 1 wydolność FUS w 2028 r. wynosi 75,5%.

Saldo roczne FUS wyrażone w procencie produktu krajowego brutto maleje przez wszystkie lata prognozy dla wariantu nr 2. Natomiast w wariantach nr 1 i 3 saldo roczne FUS w procencie PKB maleje w latach 2024-2027, natomiast w 2028 r. rośnie. Saldo roczne FUS w procencie PKB w 2028 r. jest mniejsze niż w 2024 r.: w wariantcie nr 1 o 0,6 punktu procentowego, w wariantcie nr 2 o 1,1 punktu procentowego, w wariantcie nr 3 o 0,3 punktu procentowego. Inne zachowanie salda rocznego FUS w procencie PKB niż w kwotach zdyskontowanych inflacją na 2022 r. w niektórych latach okresu prognozy wynika z tego, że tempo wzrostu PKB jest większe niż tempo wzrostu deficytu rocznego FUS.

Na deficyt roczny Funduszu Ubezpieczeń Społecznych w prognozowanym okresie wpływa przede wszystkim skala deficytu w funduszu emerytalnym i w funduszu chorobowym. Każdy z tych dwóch funduszy przez wszystkie prognozowane lata generuje deficyty roczne.

Wyniki

Wyniki prognozy wpływów i wydatków Funduszu Ubezpieczeń Społecznych na lata 2024-2028 prezentujemy w trzech wariantach. Wyniki obejmują:

- saldo roczne Funduszu Ubezpieczeń Społecznych oraz funduszy: emerytalnego, rentowego, wypadkowego i chorobowego (saldo roczne rozumiane jako różnica wpływów i wydatków, czyli wynik finansowy wyłącznie z rocznej działalności funduszu),
- wpływy do Funduszu Ubezpieczeń Społecznych oraz do każdego z funduszy: emerytalnego, rentowego, wypadkowego i chorobowego,
- wydatki Funduszu Ubezpieczeń Społecznych oraz każdego z funduszy: emerytalnego, rentowego, wypadkowego i chorobowego,
- wydolność rozumianą jako iloraz wpływów i wydatków.

Saldo roczne, wpływy i wydatki prezentujemy w kwotach nominalnych, w kwotach zdyskontowanych³ na 2022 r. oraz w procencie produktu krajowego brutto. Wyniki dla funduszy wchodzących w skład Funduszu Ubezpieczeń Społecznych przedstawiamy także

³ Jako stopę dyskontową przyjęliśmy założoną uprzednio stopę inflacji.

jako procent sumy rocznych podstaw wymiaru składek na odpowiednie ubezpieczenie. Wyniki w kwotach zdyskontowanych umożliwiają porównywanie kwot między poszczególnymi latami.

**Tabela 4.1 Prognoza wpływów, wydatków i salda rocznego Funduszu Ubezpieczeń Społecznych.
Zestawienie wyników dla wariantu nr 1.**

	2024	2025	2026	2027	2028
Fundusz Ubezpieczeń Społecznych					
Saldo roczne [mln zł]	-84 882	-105 054	-118 654	-129 342	-136 200
Wpływy [mln zł]	332 358	358 384	379 983	399 298	419 876
Wydatki [mln zł]	417 240	463 438	498 637	528 639	556 076
Wydolność	80%	77%	76%	76%	75%
Fundusz emerytalny					
Saldo roczne [mln zł]	-99 389	-119 630	-134 566	-146 412	-155 128
Wpływy [mln zł]	208 106	224 595	238 307	250 666	263 836
Wydatki [mln zł]	307 495	344 224	372 873	397 079	418 964
Wydolność	68%	65%	64%	63%	63%
Fundusz rentowy					
Saldo roczne [mln zł]	14 704	14 941	15 700	16 157	16 957
Wpływy [mln zł]	85 900	92 652	98 167	103 038	108 194
Wydatki [mln zł]	71 195	77 711	82 466	86 880	91 237
Wydolność	121%	119%	119%	119%	119%
Fundusz wypadkowy					
Saldo roczne [mln zł]	6 631	7 227	7 850	8 443	9 129
Wpływy [mln zł]	12 981	13 897	14 703	15 411	16 176
Wydatki [mln zł]	6 351	6 671	6 853	6 968	7 047
Wydolność	204%	208%	215%	221%	230%
Fundusz chorobowy					
Saldo roczne [mln zł]	-6 828	-7 592	-7 639	-7 530	-7 157
Wpływy [mln zł]	25 371	27 240	28 806	30 183	31 670
Wydatki [mln zł]	32 199	34 832	36 445	37 713	38 827
Wydolność	79%	78%	79%	80%	82%

**Tabela 4.2 Prognoza wpływów, wydatków i salda rocznego Funduszu Ubezpieczeń Społecznych.
Zestawienie wyników dla wariantu nr 2.**

	2024	2025	2026	2027	2028
Fundusz Ubezpieczeń Społecznych					
Saldo roczne [mln zł]	-96 141	-123 110	-141 305	-156 078	-168 006
Wpływy [mln zł]	323 144	343 750	361 155	376 367	391 498
Wydatki [mln zł]	419 285	466 860	502 460	532 445	559 504
Wydolność	77%	74%	72%	71%	70%
Fundusz emerytalny					
Saldo roczne [mln zł]	-105 806	-130 406	-148 302	-162 661	-174 463
Wpływy [mln zł]	202 344	215 441	226 516	236 285	246 017
Wydatki [mln zł]	308 150	345 847	374 817	398 946	420 481
Wydolność	66%	62%	60%	59%	59%
Fundusz rentowy					
Saldo roczne [mln zł]	12 082	10 448	9 730	8 782	7 872
Wpływy [mln zł]	83 526	88 869	93 303	97 121	100 881
Wydatki [mln zł]	71 444	78 421	83 573	88 340	93 009
Wydolność	117%	113%	112%	110%	109%
Fundusz wypadkowy					
Saldo roczne [mln zł]	6 211	6 609	7 078	7 525	8 017
Wpływy [mln zł]	12 615	13 319	13 962	14 514	15 071
Wydatki [mln zł]	6 404	6 710	6 884	6 989	7 053
Wydolność	197%	198%	203%	208%	214%
Fundusz chorobowy					
Saldo roczne [mln zł]	-8 628	-9 760	-9 812	-9 724	-9 432
Wpływy [mln zł]	24 659	26 121	27 373	28 446	29 529
Wydatki [mln zł]	33 287	35 881	37 185	38 171	38 961
Wydolność	74%	73%	74%	75%	76%

**Tabela 4.3 Prognoza wpływów, wydatków i salda rocznego Funduszu Ubezpieczeń Społecznych.
Zestawienie wyników dla wariantu nr 3.**

	2024	2025	2026	2027	2028
Fundusz Ubezpieczeń Społecznych					
Saldo roczne [mln zł]	-75 950	-90 793	-100 768	-107 572	-111 212
Wpływy [mln zł]	339 623	370 171	395 440	418 910	443 541
Wydatki [mln zł]	415 573	460 964	496 208	526 482	554 753
Wydolność	82%	80%	80%	80%	80%
Fundusz emerytalny					
Saldo roczne [mln zł]	-94 465	-111 357	-123 935	-133 308	-140 127
Wpływy [mln zł]	212 643	231 962	247 977	262 947	278 667
Wydatki [mln zł]	307 108	343 319	371 912	396 255	418 795
Wydolność	69%	68%	67%	66%	67%
Fundusz rentowy					
Saldo roczne [mln zł]	16 680	18 265	20 096	21 727	23 629
Wpływy [mln zł]	87 770	95 695	102 153	108 094	114 289
Wydatki [mln zł]	71 090	77 430	82 056	86 367	90 660
Wydolność	124%	124%	125%	125%	126%
Fundusz wypadkowy					
Saldo roczne [mln zł]	6 979	7 741	8 499	9 241	10 069
Wpływy [mln zł]	13 273	14 367	15 316	16 186	17 108
Wydatki [mln zł]	6 294	6 626	6 818	6 945	7 038
Wydolność	211%	217%	225%	233%	243%
Fundusz chorobowy					
Saldo roczne [mln zł]	-5 143	-5 443	-5 428	-5 231	-4 783
Wpływy [mln zł]	25 937	28 147	29 994	31 683	33 477
Wydatki [mln zł]	31 081	33 590	35 421	36 914	38 260
Wydolność	83%	84%	85%	86%	87%

Tabela 5.1 Prognoza wpływów, wydatków i salda rocznego Funduszu Ubezpieczeń Społecznych w kwotach zdyskontowanych inflacją na rok 2022. Zestawienie wyników dla wariantu nr 1.

	2024	2025	2026	2027	2028
Fundusz Ubezpieczeń Społecznych					
Saldo roczne [mln zł]	-71 095	-84 525	-92 597	-98 476	-101 168
Wpływy [mln zł]	278 376	288 351	296 538	304 010	311 881
Wydatki [mln zł]	349 471	372 877	389 135	402 486	413 049
Fundusz emerytalny					
Saldo roczne [mln zł]	-83 246	-96 253	-105 015	-111 473	-115 228
Wpływy [mln zł]	174 305	180 706	185 974	190 848	195 975
Wydatki [mln zł]	257 550	276 959	290 989	302 321	311 204
Fundusz rentowy					
Saldo roczne [mln zł]	12 316	12 021	12 253	12 302	12 596
Wpływy [mln zł]	71 948	74 547	76 609	78 449	80 366
Wydatki [mln zł]	59 632	62 525	64 356	66 148	67 770
Fundusz wypadkowy					
Saldo roczne [mln zł]	5 554	5 815	6 126	6 429	6 781
Wpływy [mln zł]	10 873	11 182	11 474	11 734	12 016
Wydatki [mln zł]	5 319	5 367	5 348	5 305	5 235
Fundusz chorobowy					
Saldo roczne [mln zł]	-5 719	-6 109	-5 961	-5 733	-5 316
Wpływy [mln zł]	21 251	21 917	22 480	22 980	23 524
Wydatki [mln zł]	26 969	28 025	28 442	28 713	28 840

Tabela 5.2 Prognoza wpływów, wydatków i salda rocznego Funduszu Ubezpieczeń Społecznych w kwotach zdyskontowanych inflacją na rok 2022. Zestawienie wyników dla wariantu nr 2.

	2024	2025	2026	2027	2028
Fundusz Ubezpieczeń Społecznych					
Saldo roczne [mln zł]	-80 525	-99 053	-110 274	-118 832	-124 794
Wpływy [mln zł]	270 658	276 578	281 844	286 552	290 802
Wydatki [mln zł]	351 183	375 630	392 118	405 384	415 595
Fundusz emerytalny					
Saldo roczne [mln zł]	-88 621	-104 923	-115 734	-123 844	-129 590
Wpływy [mln zł]	169 479	173 342	176 772	179 898	182 740
Wydatki [mln zł]	258 099	278 265	292 506	303 742	312 330
Fundusz rentowy					
Saldo roczne [mln zł]	10 120	8 406	7 593	6 686	5 847
Wpływy [mln zł]	69 960	71 503	72 814	73 945	74 934
Wydatki [mln zł]	59 840	63 097	65 220	67 259	69 087
Fundusz wypadkowy					
Saldo roczne [mln zł]	5 202	5 317	5 524	5 730	5 955
Wpływy [mln zł]	10 566	10 716	10 896	11 050	11 194
Wydatki [mln zł]	5 364	5 399	5 372	5 321	5 239
Fundusz chorobowy					
Saldo roczne [mln zł]	-7 226	-7 853	-7 657	-7 404	-7 006
Wpływy [mln zł]	20 654	21 017	21 362	21 658	21 934
Wydatki [mln zł]	27 880	28 870	29 019	29 062	28 940

Tabela 5.3 Prognoza wpływów, wydatków i salda rocznego Funduszu Ubezpieczeń Społecznych w kwotach zdyskontowanych inflacją na rok 2022. Zestawienie wyników dla wariantu nr 3.

	2024	2025	2026	2027	2028
Fundusz Ubezpieczeń Społecznych					
Saldo roczne [mln zł]	-63 614	-73 051	-78 639	-81 901	-82 607
Wpływy [mln zł]	284 460	297 836	308 600	318 942	329 459
Wydatki [mln zł]	348 075	370 887	387 239	400 844	412 067
Fundusz emerytalny					
Saldo roczne [mln zł]	-79 122	-89 597	-96 718	-101 496	-104 085
Wpływy [mln zł]	178 105	186 634	193 521	200 198	206 992
Wydatki [mln zł]	257 227	276 230	290 239	301 694	311 078
Fundusz rentowy					
Saldo roczne [mln zł]	13 971	14 696	15 683	16 542	17 552
Wpływy [mln zł]	73 514	76 995	79 720	82 299	84 893
Wydatki [mln zł]	59 543	62 299	64 036	65 757	67 342
Fundusz wypadkowy					
Saldo roczne [mln zł]	5 845	6 228	6 632	7 035	7 480
Wpływy [mln zł]	11 117	11 560	11 953	12 323	12 708
Wydatki [mln zł]	5 272	5 331	5 320	5 288	5 228
Fundusz chorobowy					
Saldo roczne [mln zł]	-4 308	-4 379	-4 236	-3 983	-3 553
Wpływy [mln zł]	21 724	22 647	23 407	24 122	24 866
Wydatki [mln zł]	26 032	27 026	27 643	28 105	28 419

Tabela 6.1 Prognoza wpływów, wydatków i sald rocznych funduszy: emerytalnego, rentowego, wypadkowego i chorobowego. Wyniki wyrażone jako procent sumy rocznych podstaw wymiaru składek na odpowiednie ubezpieczenie. Zestawienie wyników dla wariantu nr 1.

	2024	2025	2026	2027	2028
Fundusz emerytalny					
Saldo roczne	-9,20%	-10,27%	-10,91%	-11,31%	-11,42%
Wpływy	19,26%	19,28%	19,31%	19,36%	19,41%
Wydatki	28,46%	29,55%	30,22%	30,67%	30,83%
Fundusz rentowy					
Saldo roczne	1,36%	1,28%	1,27%	1,25%	1,25%
Wpływy*)	7,92%	7,92%	7,92%	7,92%	7,92%
Wydatki**)	6,56%	6,64%	6,65%	6,67%	6,67%
Fundusz wypadkowy					
Saldo roczne	0,61%	0,62%	0,64%	0,65%	0,67%
Wpływy	1,19%	1,19%	1,19%	1,19%	1,19%
Wydatki	0,58%	0,57%	0,56%	0,54%	0,52%
Fundusz chorobowy					
Saldo roczne	-0,65%	-0,68%	-0,64%	-0,61%	-0,55%
Wpływy	2,43%	2,43%	2,43%	2,43%	2,43%
Wydatki	3,08%	3,10%	3,07%	3,03%	2,97%

*) bez dotacji na świadczenia refundowane z budżetu państwa

***) bez świadczeń refundowanych z budżetu państwa

Tabela 6.2 Prognoza wpływów, wydatków i sald rocznych funduszy: emerytalnego, rentowego, wypadkowego i chorobowego. Wyniki wyrażone jako procent sumy rocznych podstaw wymiaru składek na odpowiednie ubezpieczenie. Zestawienie wyników dla wariantu nr 2.

	2024	2025	2026	2027	2028
Fundusz emerytalny					
Saldo roczne	-9,97%	-11,55%	-12,52%	-13,20%	-13,63%
Wpływy	19,06%	19,09%	19,12%	19,17%	19,23%
Wydatki	29,03%	30,64%	31,64%	32,37%	32,86%
Fundusz rentowy					
Saldo roczne	1,14%	0,93%	0,82%	0,71%	0,62%
Wpływy*)	7,84%	7,84%	7,84%	7,84%	7,84%
Wydatki**)	6,70%	6,91%	7,02%	7,13%	7,22%
Fundusz wypadkowy					
Saldo roczne	0,58%	0,59%	0,60%	0,61%	0,63%
Wpływy	1,18%	1,18%	1,18%	1,18%	1,18%
Wydatki	0,60%	0,59%	0,58%	0,57%	0,55%
Fundusz chorobowy					
Saldo roczne	-0,84%	-0,90%	-0,86%	-0,82%	-0,77%
Wpływy	2,40%	2,40%	2,40%	2,40%	2,40%
Wydatki	3,24%	3,30%	3,26%	3,22%	3,17%

*) bez dotacji na świadczenia refundowane z budżetu państwa

***) bez świadczeń refundowanych z budżetu państwa

Tabela 6.3 Prognoza wpływów, wydatków i sald rocznych funduszy: emerytalnego, rentowego, wypadkowego i chorobowego. Wyniki wyrażone jako procent sumy rocznych podstaw wymiaru składek na odpowiednie ubezpieczenie. Zestawienie wyników dla wariantu nr 3.

	2024	2025	2026	2027	2028
Fundusz emerytalny					
Saldo roczne	-8,60%	-9,30%	-9,70%	-9,86%	-9,81%
Wpływy	19,35%	19,37%	19,41%	19,45%	19,51%
Wydatki	27,95%	28,67%	29,11%	29,32%	29,31%
Fundusz rentowy					
Saldo roczne	1,52%	1,53%	1,57%	1,61%	1,65%
Wpływy*)	7,96%	7,96%	7,96%	7,96%	7,96%
Wydatki**)	6,44%	6,43%	6,39%	6,35%	6,31%
Fundusz wypadkowy					
Saldo roczne	0,63%	0,64%	0,66%	0,68%	0,70%
Wpływy	1,20%	1,20%	1,20%	1,20%	1,20%
Wydatki	0,57%	0,55%	0,53%	0,51%	0,49%
Fundusz chorobowy					
Saldo roczne	-0,48%	-0,47%	-0,44%	-0,40%	-0,35%
Wpływy	2,44%	2,44%	2,44%	2,44%	2,44%
Wydatki	2,92%	2,91%	2,88%	2,84%	2,79%

*) bez dotacji na świadczenia refundowane z budżetu państwa

***) bez świadczeń refundowanych z budżetu państwa

Tabela 7.1 Prognoza wpływów, wydatków i salda rocznego Funduszu Ubezpieczeń Społecznych w procencie PKB. Zestawienie wyników dla wariantu nr 1.

	2024	2025	2026	2027	2028
Fundusz Ubezpieczeń Społecznych					
Saldo roczne	-2,25%	-2,60%	-2,76%	-2,85%	-2,85%
Wpływy	8,82%	8,85%	8,85%	8,81%	8,79%
Wydatki	11,07%	11,45%	11,61%	11,66%	11,64%
Fundusz emerytalny					
Saldo roczne	-2,64%	-2,96%	-3,13%	-3,23%	-3,25%
Wpływy	5,52%	5,55%	5,55%	5,53%	5,52%
Wydatki	8,16%	8,50%	8,68%	8,76%	8,77%
Fundusz rentowy					
Saldo roczne	0,39%	0,37%	0,37%	0,36%	0,35%
Wpływy	2,28%	2,29%	2,29%	2,27%	2,26%
Wydatki	1,89%	1,92%	1,92%	1,92%	1,91%
Fundusz wypadkowy					
Saldo roczne	0,18%	0,18%	0,18%	0,19%	0,19%
Wpływy	0,34%	0,34%	0,34%	0,34%	0,34%
Wydatki	0,17%	0,16%	0,16%	0,15%	0,15%
Fundusz chorobowy					
Saldo roczne	-0,18%	-0,19%	-0,18%	-0,17%	-0,15%
Wpływy	0,67%	0,67%	0,67%	0,67%	0,66%
Wydatki	0,85%	0,86%	0,85%	0,83%	0,81%

Tabela 7.2 Prognoza wpływów, wydatków i salda rocznego Funduszu Ubezpieczeń Społecznych w procencie PKB. Zestawienie wyników dla wariantu nr 2.

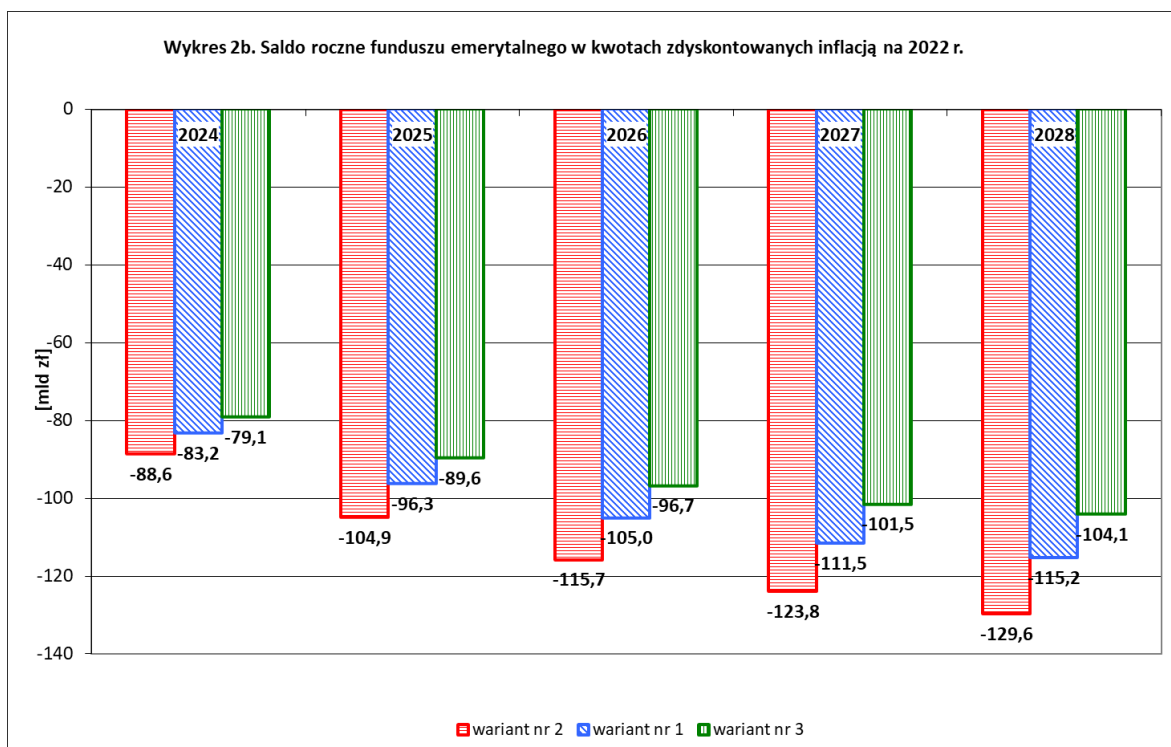
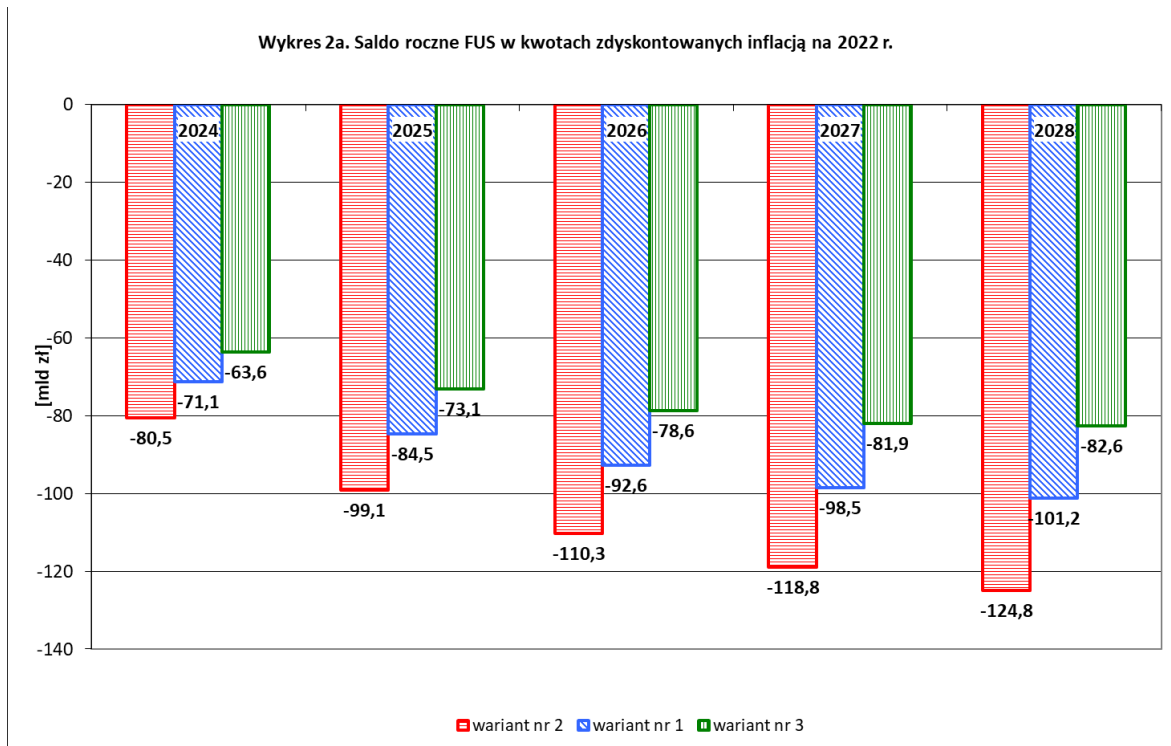
	2024	2025	2026	2027	2028
Fundusz Ubezpieczeń Społecznych					
Saldo roczne	-2,57%	-3,08%	-3,35%	-3,53%	-3,63%
Wpływy	8,65%	8,60%	8,57%	8,51%	8,45%
Wydatki	11,23%	11,68%	11,92%	12,03%	12,08%
Fundusz emerytalny					
Saldo roczne	-2,83%	-3,26%	-3,52%	-3,68%	-3,77%
Wpływy	5,42%	5,39%	5,37%	5,34%	5,31%
Wydatki	8,25%	8,65%	8,89%	9,02%	9,08%
Fundusz rentowy					
Saldo roczne	0,32%	0,26%	0,23%	0,20%	0,17%
Wpływy	2,24%	2,22%	2,21%	2,20%	2,18%
Wydatki	1,91%	1,96%	1,98%	2,00%	2,01%
Fundusz wypadkowy					
Saldo roczne	0,17%	0,17%	0,17%	0,17%	0,17%
Wpływy	0,34%	0,33%	0,33%	0,33%	0,33%
Wydatki	0,17%	0,17%	0,16%	0,16%	0,15%
Fundusz chorobowy					
Saldo roczne	-0,23%	-0,24%	-0,23%	-0,22%	-0,20%
Wpływy	0,66%	0,65%	0,65%	0,64%	0,64%
Wydatki	0,89%	0,90%	0,88%	0,86%	0,84%

Tabela 7.3 Prognoza wpływów, wydatków i salda rocznego Funduszu Ubezpieczeń Społecznych w procencie PKB.

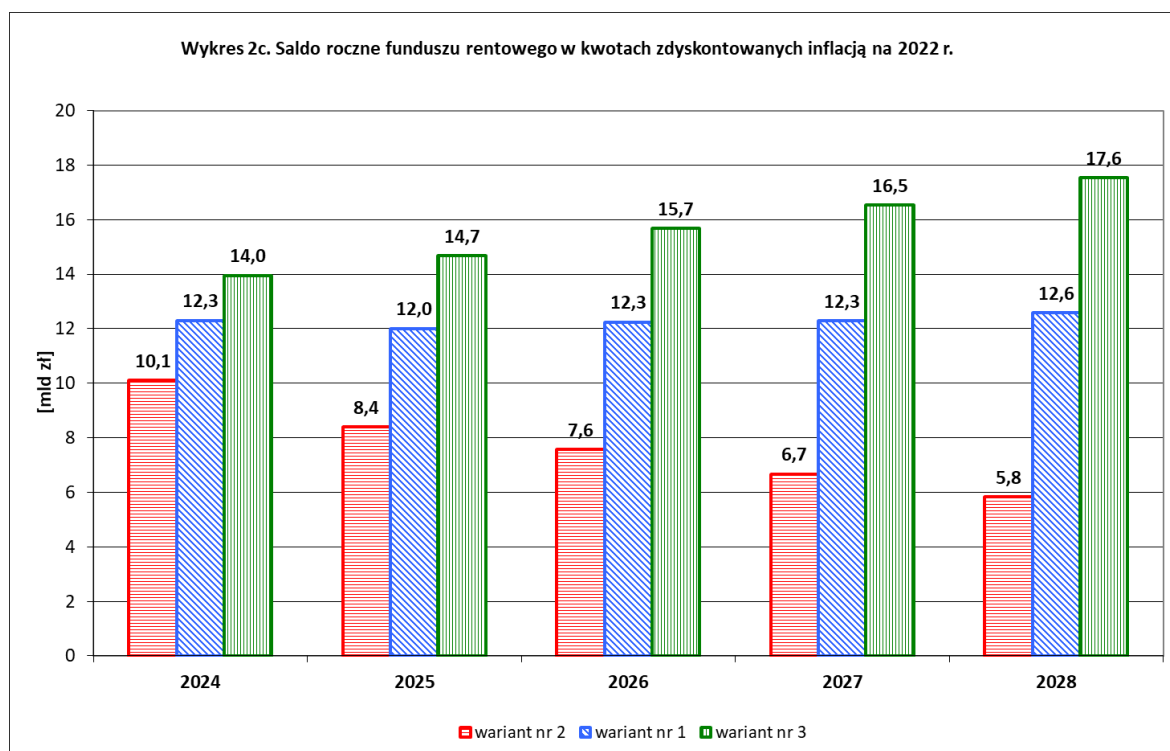
Zestawienie wyników dla wariantu nr 3.

	2024	2025	2026	2027	2028
Fundusz Ubezpieczeń Społecznych					
Saldo roczne	-2,00%	-2,22%	-2,31%	-2,33%	-2,28%
Wpływy	8,95%	9,05%	9,07%	9,07%	9,08%
Wydatki	10,95%	11,27%	11,39%	11,40%	11,36%
Fundusz emerytalny					
Saldo roczne	-2,49%	-2,72%	-2,84%	-2,89%	-2,87%
Wpływy	5,61%	5,67%	5,69%	5,69%	5,70%
Wydatki	8,10%	8,39%	8,53%	8,58%	8,57%
Fundusz rentowy					
Saldo roczne	0,44%	0,45%	0,46%	0,47%	0,48%
Wpływy	2,31%	2,34%	2,34%	2,34%	2,34%
Wydatki	1,87%	1,89%	1,88%	1,87%	1,86%
Fundusz wypadkowy					
Saldo roczne	0,18%	0,19%	0,20%	0,20%	0,21%
Wpływy	0,35%	0,35%	0,35%	0,35%	0,35%
Wydatki	0,17%	0,16%	0,16%	0,15%	0,14%
Fundusz chorobowy					
Saldo roczne	-0,14%	-0,13%	-0,12%	-0,11%	-0,10%
Wpływy	0,68%	0,69%	0,69%	0,69%	0,69%
Wydatki	0,82%	0,82%	0,81%	0,80%	0,78%

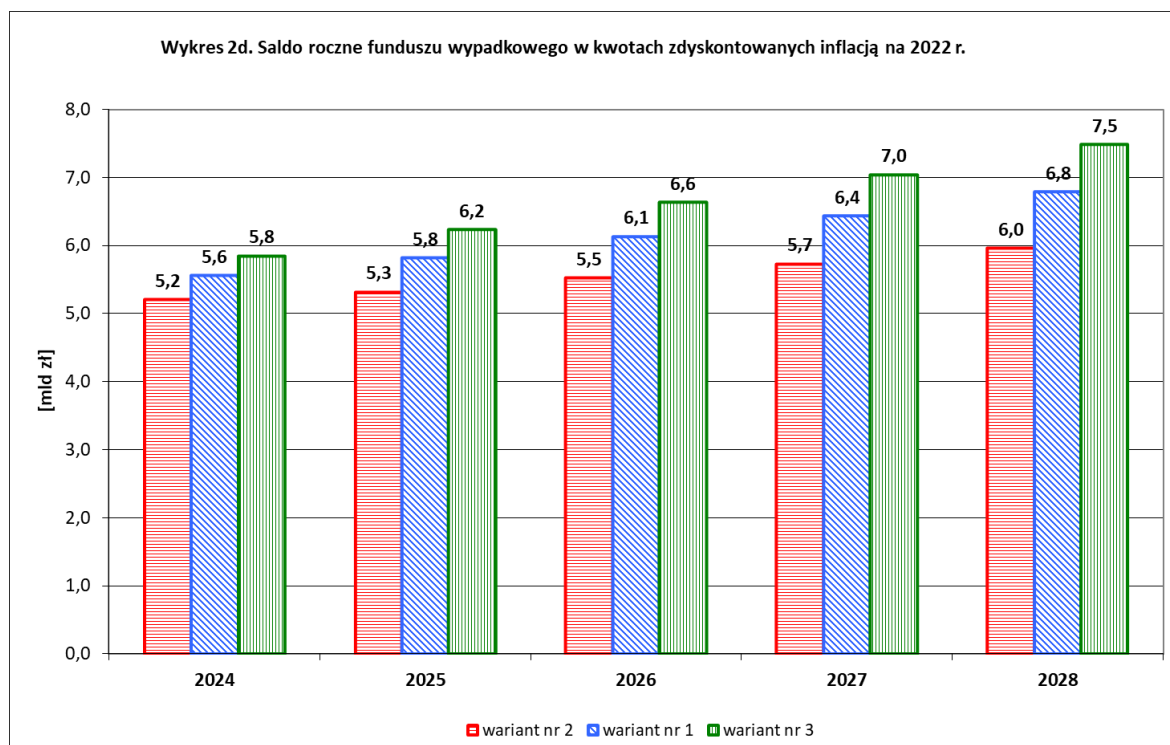
Wykresy



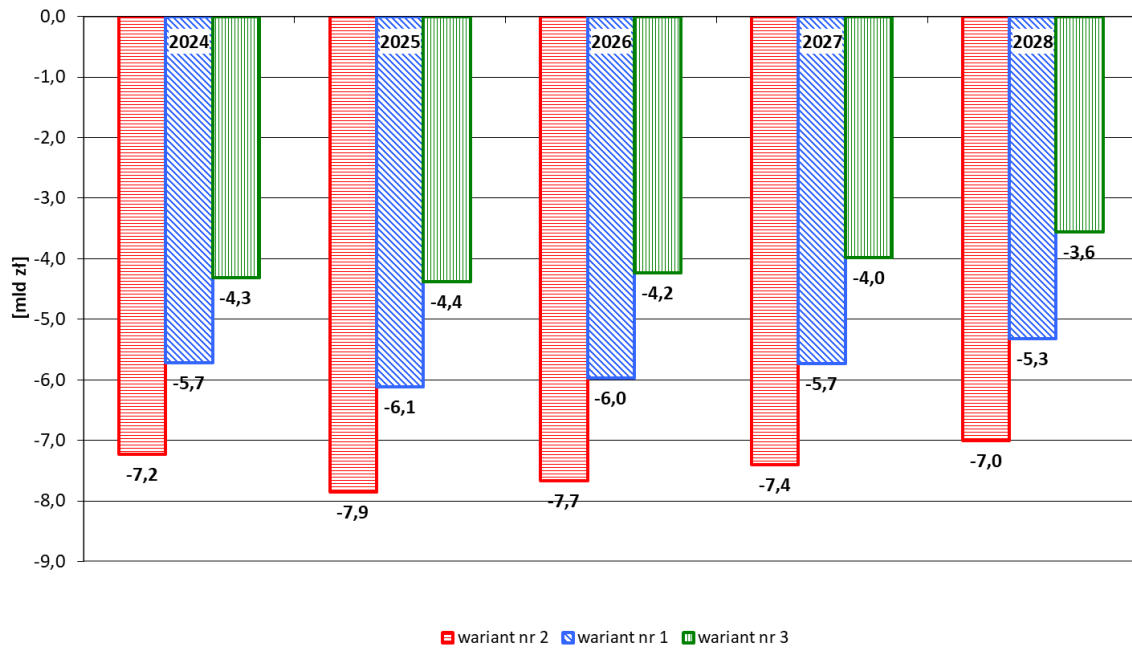
Wykres 2c. Saldo roczne funduszu rentowego w kwotach zdyskontowanych inflacją na 2022 r.



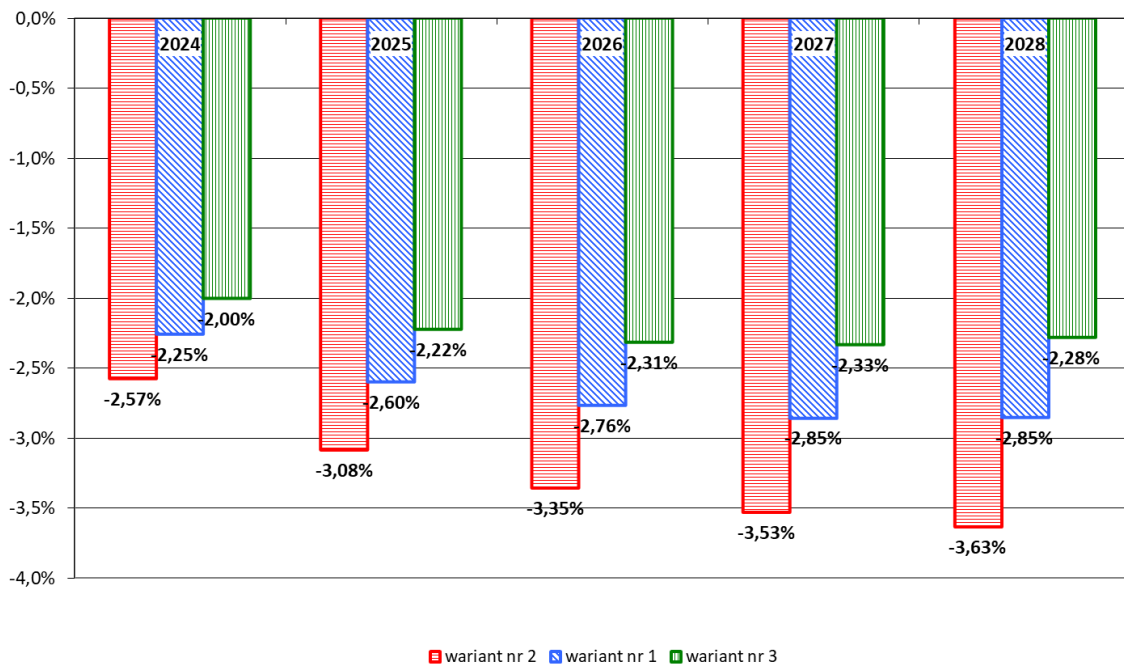
Wykres 2d. Saldo roczne funduszu wypadkowego w kwotach zdyskontowanych inflacją na 2022 r.



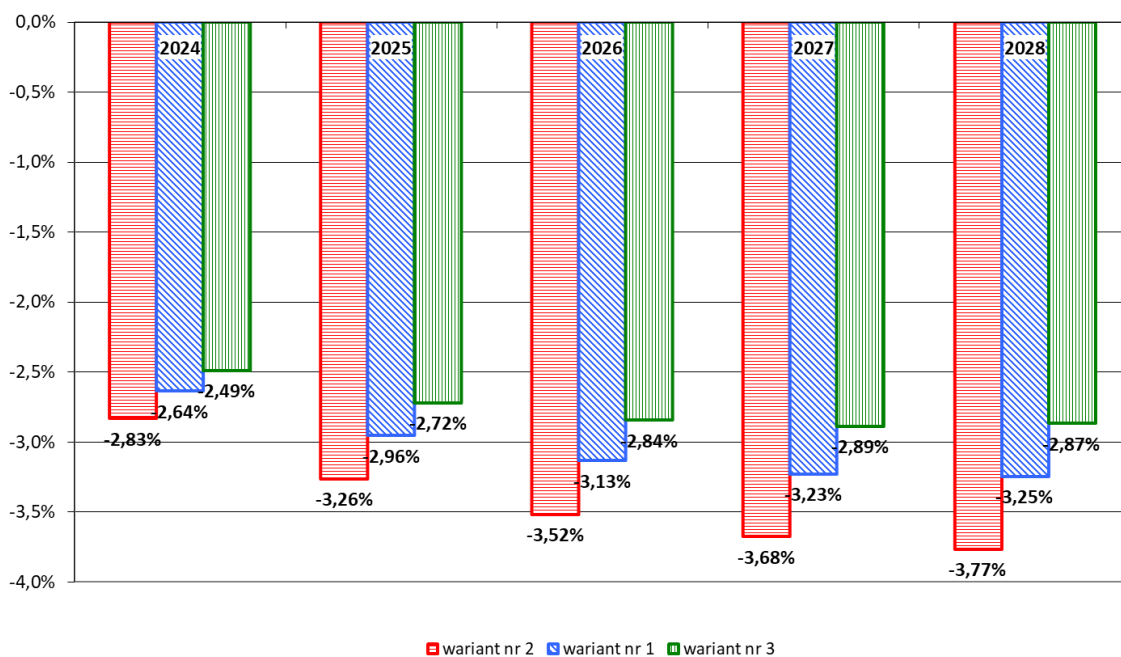
Wykres 2e. Saldo roczne funduszu chorobowego w kwotach zdyskontowanych inflacją na 2022 r.



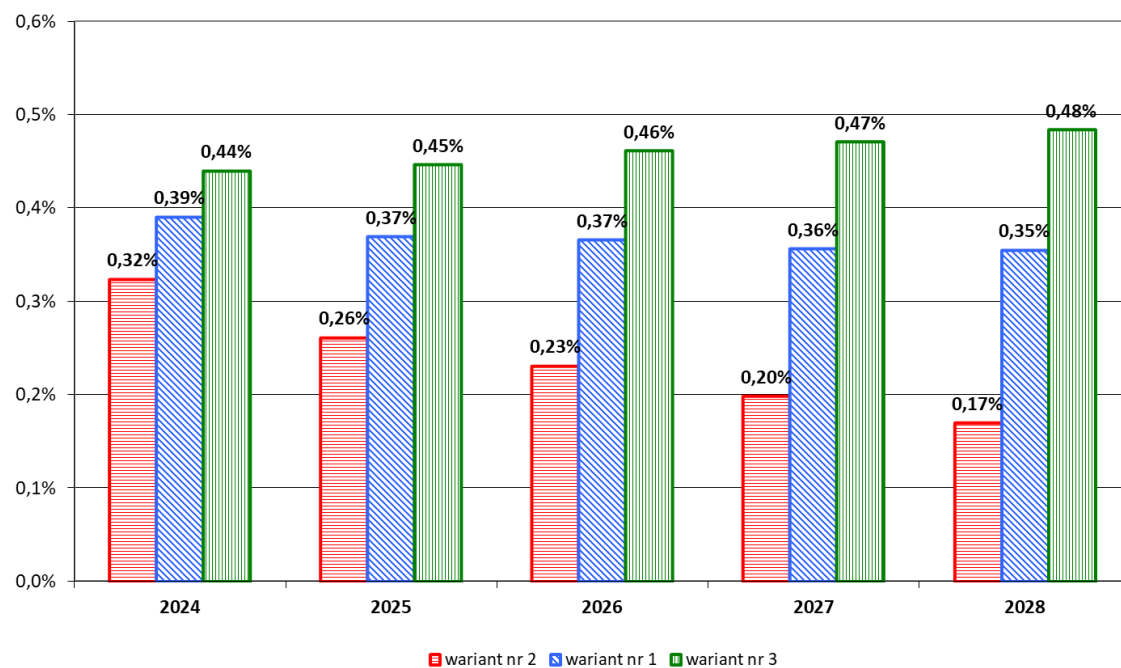
Wykres 3a. Saldo roczne FUS w procencie PKB



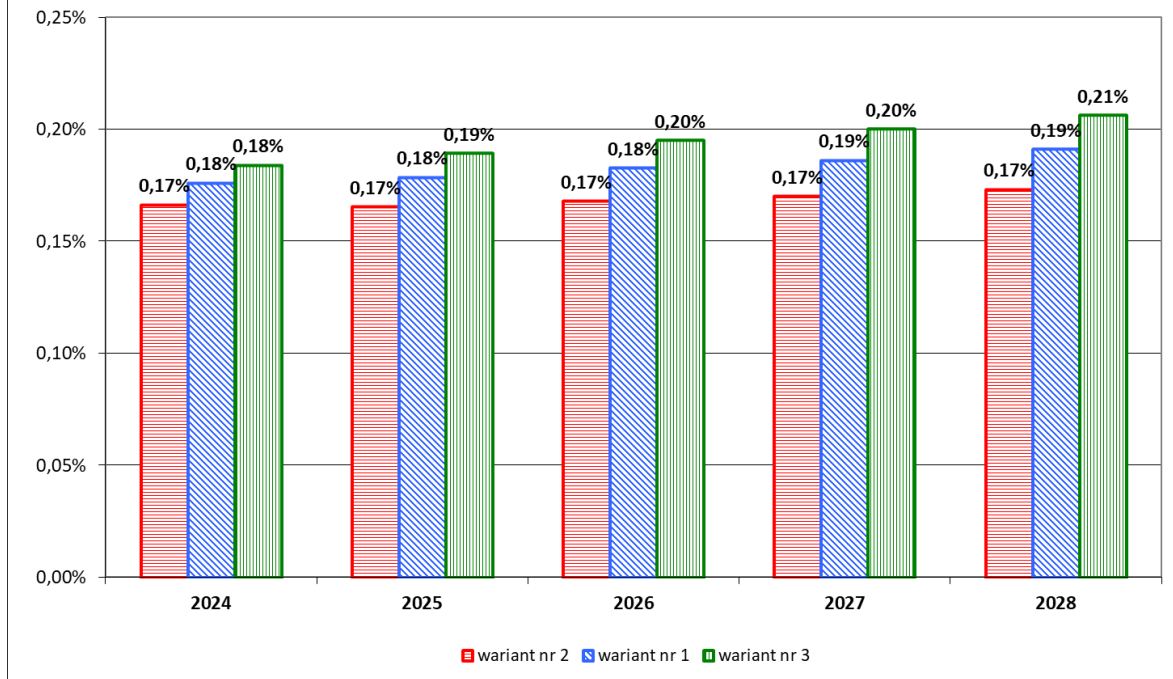
Wykres 3b. Saldo roczne funduszu emerytalnego w procencie PKB



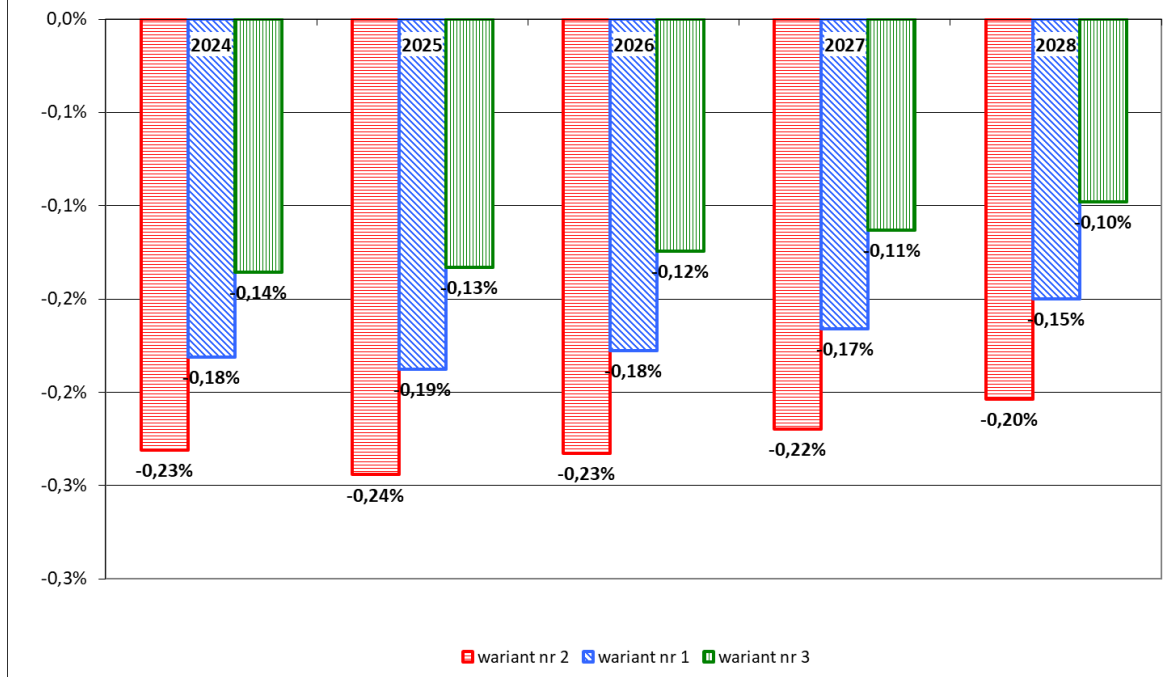
Wykres 3c. Saldo roczne funduszu rentowego w procencie PKB



Wykres 3d. Saldo roczne funduszu wypadkowego w procencie PKB



Wykres 3e. Saldo roczne funduszu chorobowego w procencie PKB



Dodatek A – Analiza wrażliwości

Przeprowadzona analiza wrażliwości wykazała silne zróżnicowanie wpływu, jaki na wyniki modelu wywierają zmiany poszczególnych parametrów. Obok parametrów, których nawet bardzo małe odchylenia powodują istotne zmiany wyników (na przykład wskaźnik realnego wzrostu przeciętnego wynagrodzenia), istnieją parametry o marginalnym wpływie na ostateczny wynik generowanej prognozy. Na podstawie zamieszczonych poniżej tabel A.1, A.2 i A.3 można prześledzić fluktuacje wpływów i wydatków oraz salda rocznego Funduszu Ubezpieczeń Społecznych w zależności od zmian wartości najważniejszych parametrów o charakterze ekonomicznym. Liczby umieszczone w tabelach A.1 i A.2 należy rozumieć jako procentowe odchylenia zdyskontowanych inflacją na 2022 r. wpływów i wydatków od odpowiednich wartości uzyskanych dla wariantu nr 1. Zdecydowaliśmy się na wartości zdyskontowane a nie nominalne, aby zapewnić porównywalność z wariantami, w których analizie podlegał wskaźnik cen towarów i usług konsumpcyjnych. Natomiast w tabeli A.3 zamieściliśmy kwoty zdyskontowane inflacją na 2022 r. stanowiące łączny skutek (w mld zł) wpływu analizowanych zmian parametrów na saldo roczne FUS w porównaniu do wariantu nr 1. Przeprowadziliśmy także analizę wrażliwości dla wskaźnika waloryzacji emerytur i rent. W tabelach zamieściliśmy również porównanie wariantu nr 1 ze scenariuszem przeliczonym dla „Prognozy ludności na lata 2023-2060” przygotowanej przez Główny Urząd Statystyczny w 2023 r.

Ponieważ po stronie wpływów do Funduszu Ubezpieczeń Społecznych uwzględniliśmy również środki przekazywane z otwartych funduszy emerytalnych do funduszu emerytalnego w ramach „suwaka bezpieczeństwa”, zamieściliśmy dodatkowo tabelę A.1a. W tabeli A.1a przedstawiliśmy analizę wrażliwości dla wpływów bez „suwaka bezpieczeństwa”. Tabela ta dotyczy wyłącznie wpływów składkowych do Funduszu Ubezpieczeń Społecznych oraz celowej dotacji budżetowej.

**Tabela A.1. Analiza wrażliwości - wpływy FUS
(z wpływami z tytułu "suwaka bezpieczeństwa")**

zmiana względem wariantu nr 1	2024	2025	2026	2027	2028
stopa inflacji większa o 1 p.p.	0,0%	0,0%	0,0%	0,0%	0,0%
stopa inflacji mniejsza o 1 p.p.	0,0%	0,0%	0,0%	0,0%	0,0%
stopa bezrobocia większa o 1 p.p.	-1,0%	-1,0%	-1,0%	-1,0%	-1,0%
stopa bezrobocia mniejsza o 1 p.p.	1,0%	1,0%	1,0%	1,0%	1,0%
realny wzrost wynagrodzeń większy o 1 p.p.	1,9%	2,9%	3,9%	4,9%	5,9%
realny wzrost wynagrodzeń mniejszy o 1 p.p.	-1,9%	-2,8%	-3,8%	-4,7%	-5,6%
ściągalność składek większa o 1 p.p.	1,0%	1,0%	1,0%	1,0%	1,0%
ściągalność składek mniejsza o 1 p.p.	-1,0%	-1,0%	-1,0%	-1,0%	-1,0%
realna stopa zwrotu z OFE większa o 1 p.p.	0,0%	0,1%	0,1%	0,1%	0,1%
realna stopa zwrotu z OFE mniejsza o 1 p.p.	0,0%	-0,1%	-0,1%	-0,1%	-0,1%
wskaźniki waloryzacji świadczeń większe o 1 p.p.	0,0%	0,0%	0,0%	0,0%	0,0%
wskaźniki waloryzacji świadczeń mniejsze o 1 p.p.	0,0%	0,0%	0,0%	0,0%	0,0%
prognoza ludności GUS z 2023 r.	-0,6%	-0,5%	-0,4%	-0,2%	0,2%

**Tabela A.1a. Analiza wrażliwości - wpływy FUS
(bez wpływów z tytułu "suwaka bezpieczeństwa")**

zmiana względem wariantu nr 1	2024	2025	2026	2027	2028
stopa inflacji większa o 1 p.p.	0,0%	0,0%	0,0%	0,0%	0,0%
stopa inflacji mniejsza o 1 p.p.	0,0%	0,0%	0,0%	0,0%	0,0%
stopa bezrobocia większa o 1 p.p.	-1,0%	-1,0%	-1,0%	-1,1%	-1,1%
stopa bezrobocia mniejsza o 1 p.p.	1,0%	1,0%	1,0%	1,1%	1,1%
realny wzrost wynagrodzeń większy o 1 p.p.	2,0%	3,0%	4,0%	5,0%	6,0%
realny wzrost wynagrodzeń mniejszy o 1 p.p.	-2,0%	-2,9%	-3,9%	-4,8%	-5,7%
ściągalność składek większa o 1 p.p.	1,0%	1,0%	1,0%	1,0%	1,0%
ściągalność składek mniejsza o 1 p.p.	-1,0%	-1,0%	-1,0%	-1,0%	-1,0%
realna stopa zwrotu z OFE większa o 1 p.p.	0,0%	0,0%	0,0%	0,0%	0,0%
realna stopa zwrotu z OFE mniejsza o 1 p.p.	0,0%	0,0%	0,0%	0,0%	0,0%
wskaźniki waloryzacji świadczeń większe o 1 p.p.	0,0%	0,0%	0,0%	0,0%	0,0%
wskaźniki waloryzacji świadczeń mniejsze o 1 p.p.	0,0%	0,0%	0,0%	0,0%	0,0%
prognoza ludności GUS z 2023 r.	-0,6%	-0,5%	-0,4%	-0,2%	0,2%

Tabela A.2. Analiza wrażliwości - wydatki FUS

zmiana względem wariantu nr 1	2024	2025	2026	2027	2028
stopa inflacji większa o 1 p.p.	-0,3%	-0,4%	-0,4%	-0,4%	-0,5%
stopa inflacji mniejsza o 1 p.p.	0,3%	0,4%	0,4%	0,4%	0,5%
stopa bezrobocia większa o 1 p.p.	-0,1%	-0,1%	-0,2%	-0,2%	-0,2%
stopa bezrobocia mniejsza o 1 p.p.	0,1%	0,1%	0,2%	0,2%	0,2%
realny wzrost wynagrodzeń większy o 1 p.p.	0,3%	0,6%	1,0%	1,3%	1,7%
realny wzrost wynagrodzeń mniejszy o 1 p.p.	-0,2%	-0,5%	-0,8%	-1,2%	-1,6%
ściągальność składek większa o 1 p.p.	0,0%	0,0%	0,0%	0,0%	0,0%
ściągальność składek mniejsza o 1 p.p.	0,0%	0,0%	0,0%	0,0%	0,0%
realna stopa zwrotu z OFE większa o 1 p.p.	0,0%	0,0%	0,0%	0,0%	0,0%
realna stopa zwrotu z OFE mniejsza o 1 p.p.	0,0%	0,0%	0,0%	0,0%	0,0%
wskaźniki waloryzacji świadczeń większe o 1 p.p.	1,4%	2,1%	2,9%	3,7%	4,4%
wskaźniki waloryzacji świadczeń mniejsze o 1 p.p.	-1,4%	-2,1%	-2,8%	-3,5%	-4,2%
prognoza ludności GUS z 2023 r.	-0,4%	-0,6%	-0,7%	-0,8%	-0,9%

**Tabela A.3. Analiza wrażliwości - saldo FUS - zmiana w mld zł
(z wpływami z tytułu "suwaka bezpieczeństwa")**

zmiana względem wariantu nr 1	2024	2025	2026	2027	2028
stopa inflacji większa o 1 p.p.	1,00	1,29	1,51	1,69	1,85
stopa inflacji mniejsza o 1 p.p.	-1,02	-1,32	-1,54	-1,73	-1,89
stopa bezrobocia większa o 1 p.p.	-2,52	-2,43	-2,38	-2,33	-2,28
stopa bezrobocia mniejsza o 1 p.p.	2,52	2,43	2,38	2,33	2,28
realny wzrost wynagrodzeń większy o 1 p.p.	4,34	6,08	7,78	9,48	11,24
realny wzrost wynagrodzeń mniejszy o 1 p.p.	-4,61	-6,32	-7,88	-9,39	-10,90
ściągalność składek większa o 1 p.p.	2,78	2,87	2,96	3,03	3,10
ściągalność składek mniejsza o 1 p.p.	-2,78	-2,87	-2,96	-3,03	-3,10
realna stopa zwrotu z OFE większa o 1 p.p.	0,10	0,16	0,24	0,32	0,41
realna stopa zwrotu z OFE mniejsza o 1 p.p.	-0,09	-0,16	-0,23	-0,31	-0,40
wskaźniki waloryzacji świadczeń większe o 1 p.p.	-4,85	-8,00	-11,31	-14,73	-18,17
wskaźniki waloryzacji świadczeń mniejsze o 1 p.p.	4,81	7,87	11,03	14,24	17,41
prognoza ludności GUS z 2023 r.	-0,31	0,65	1,52	2,70	4,28