

Podsumowanie sytuacji finansowej Funduszu Ubezpieczeń Społecznych w 2021 r.



Warszawa 2022



ZAKŁAD
UBEZPIECZEŃ
SPOŁECZNYCH

Podsumowanie sytuacji finansowej Funduszu Ubezpieczeń Społecznych w 2021 r.

Opracowanie tekstu: Wydział Planowania w Departamencie Finansów Funduszy

Opracowanie graficzne: Biuro Poligrafii ZUS

Wydawca

Zakład Ubezpieczeń Społecznych

ul. Szamocka 3, 5

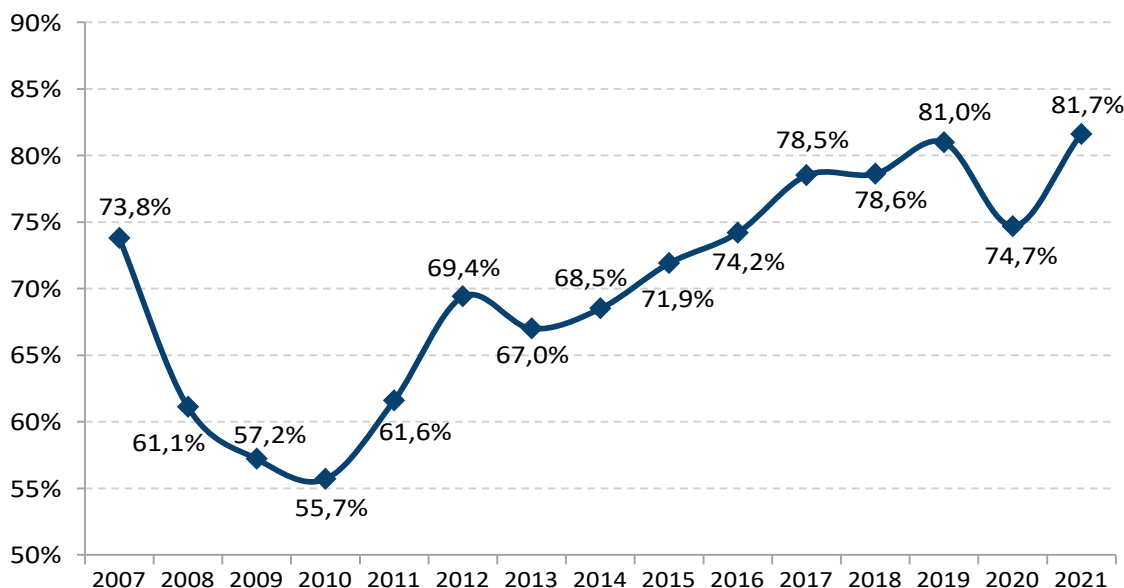
01-748 Warszawa

Podsumowanie sytuacji finansowej Funduszu Ubezpieczeń Społecznych w 2021 r.

Rok 2021 był rokiem, w którym na sytuację gospodarczą kraju w dalszym ciągu istotny wpływ miała pandemia COVID-19. Po rekordowych spadkach wskaźników makroekonomicznych w 2020 r., związanych przede wszystkim z paraliżem obszarów społeczno-gospodarczych spowodowanym m.in. przez lockdown, w roku 2021 nastąpiła zauważalna ich poprawa. W szczególności parametry na kluczowym z punktu widzenia przychodów Funduszu Ubezpieczeń Społecznych rynku pracy odnotowały wyraźną poprawę – zatrudnienie (w sektorze przedsiębiorstw) wzrosło o 0,3% r/r, natomiast wzrost przeciętnego miesięcznego wynagrodzenia wyniósł aż 8,8% – warto podkreślić, że był to największy wzrost od 2008 r.

Korzystna sytuacja na rynku pracy przełożyła się na bardzo dobrą kondycję finansową FUS. Najistotniejszym z parametrów, który pozwala na obiektywną ocenę utrzymania zdolności funduszu do wypłaty świadczeń, jest wskaźnik pokrycia bieżących wydatków wpływami ze składek i ich pochodnych. Wskaźnik ten w 2021 r. osiągnął rekordowy poziom 81,7% – była to najwyższa wartość w ostatnim dwudziestoleciu.

Wykres 1. Wskaźnik pokrycia wydatków Funduszu Ubezpieczeń Społecznych wpływami ze składek i ich pochodnych



Innym miernikiem kondycji FUS, obrazującym poziom wywiązywania się płatników z obowiązku terminowego opłacania składek, jest wskaźnik ściągalskości składek rozumiany jako stosunek wpływów z tytułu składek do ich przypisu w danym roku. Wskaźnik ten w 2021 r. wyniósł 99,7% i był wyższy od osiągniętego w 2020 r. o 5,6 p.p, co pozwala na pozytywną ocenę zdolności płatników do regulowania zobowiązań z tytułu składek na ubezpieczenia społeczne, jak również pokazuje pozytywny efekt prowadzonych przez Zakład Ubezpieczeń Społecznych działań zmierzających do uszczelnienia systemu poboru składek.

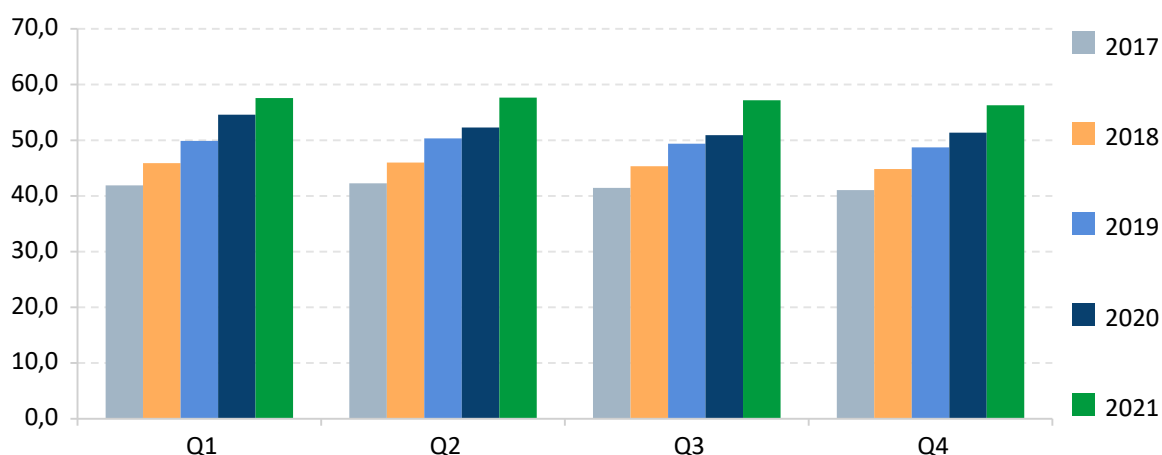
Zestawienie przychodów i kosztów FUS (w tys. zł)

Wyszczególnienie	2020 r.	2021 r.	% r/r
Stan funduszu na początek okresu	4 208 150	17 726 714	421,2
Przychody (przypis)	290 808 602	274 049 694	94,2
Składki na ubezpieczenia społeczne	209 139 014	228 709 606	109,4
Dotacja z budżetu państwa	33 522 023	34 990 124	104,4
Pozostałe, w tym:	48 147 565	10 349 964	21,5
z tytułu reformy OFE	5 731 099	7 325 221	127,8
Koszty, w tym:	277 290 038	284 467 506	102,6
Emerytury i renty	229 085 247	245 505 490	107,2
Pozostałe świadczenia	31 382 038	30 699 905	97,8
Odpis na działalność ZUS	3 865 499	3 865 499	100,0
Prewencje rentowa i wypadkowa	140 854	180 649	128,3
Stan funduszu na koniec okresu	17 726 714	7 308 902	41,2

Przychody

Największą pozycją przychodów FUS były składki na ubezpieczenia społeczne, których kwota według przypisu w 2021 r. wyniosła 228,7 mld zł i była o 9,4% wyższa od osiągniętej w 2020 r. Wpływy składek w 2021 r. wyniosły 228,1 mld zł i były o 15,9% wyższe niż rok wcześniej – wzrost ten wynika z efektu niskiej bazy w 2020 r. spowodowanego zwolnieniem płatników składek objętych programami pomocowymi w ramach walki z pandemią COVID-19 z obowiązku opłacania składek na ubezpieczenia społeczne.

Wykres 2. Przypis składek na ubezpieczenia społeczne (w mld zł)

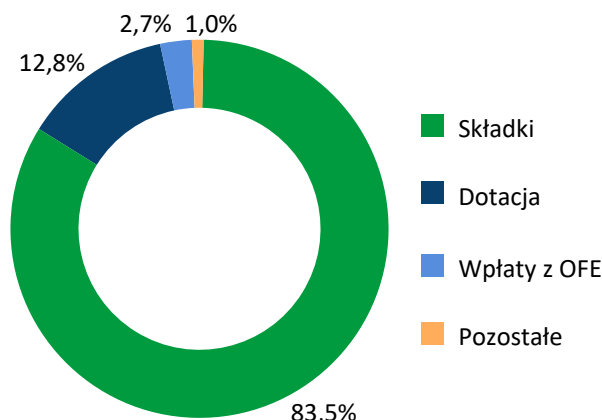


W 2021 roku fundusz otrzymał dotację z budżetu państwa w kwocie 35,0 mld zł, czyli o 4,4% wyższą niż przed rokiem. Warto jednak wspomnieć, że pierwotnie założona w ustawie budżetowej kwota dotacji do FUS była na poziomie blisko 60 mld zł. Dzięki osiągniętym wysokim przychodom składkowym funduszu, a także zasileniu

FUS wpłatą z budżetu państwa w grudniu 2020 r. możliwa była rezygnacja z dotacji w łącznej wysokości 24,5 mld zł. W ramach dotacji od 2019 r. wykazywane są również środki, które stanowią refundację składek przekazanych do OFE – w 2021 r. kwota ta wyniosła 3,6 mld zł i wzrosła w stosunku do poprzedniego roku o 7,8%.

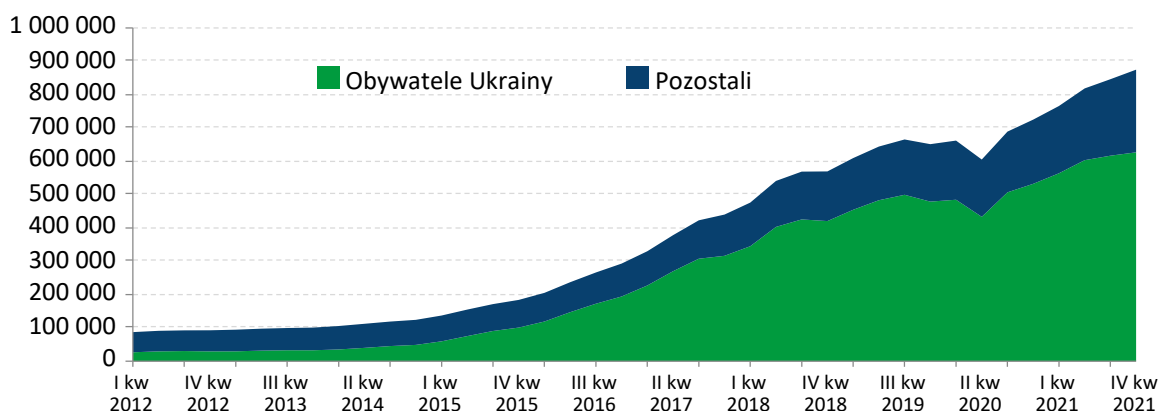
Wpłaty z OFE, tj. środki przekazane do funduszu emerytalnego w związku z ukończeniem przez ubezpieczonego wieku niższego o 10 lat od wieku emerytalnego, ukształtowały się na poziomie 7,3 mld zł i były wyższe od przekazanych w 2020 r. o 27,8%, co wynika z lepszej koniunktury na rynkach akcji, która przełożyła się na wyższe wyceny aktywów OFE.

Wykres 3. Struktura przychodów FUS w 2021 r.



Liczba cudzoziemców, którzy legalnie mieszkają i pracują w Polsce, systematycznie rośnie. Na koniec grudnia 2021 r. w ZUS było zarejestrowanych 875 090 obcokrajowców¹, co oznacza wzrost o 20,7% w stosunku do poprzedniego roku oraz wzrost o 3,4% w stosunku do stanu na koniec trzeciego kwartału 2021 r. W liczbie tej 59,4% osób było pracownikami, 2,7% prowadziło działalność gospodarczą, a pozostali byli objęci innymi formami zatrudnienia. Największą grupę obcokrajowców (71,7%) stanowili obywatele Ukrainy – na koniec grudnia 2021 r. ich liczba wyniosła 627 028 osób, tj. o 17,8% więcej niż na koniec poprzedniego roku oraz o 1,6% więcej niż we wrześniu 2021 r.

Wykres 4. Liczba cudzoziemców zarejestrowanych w ZUS (na koniec okresu)



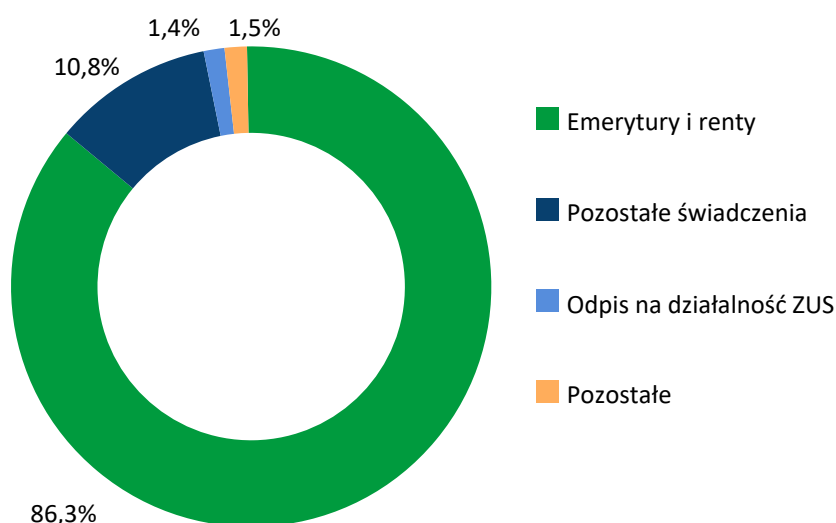
¹ Liczba ubezpieczonych, którzy w zgłoszeniu do ubezpieczeń emerytalnego i rentowych podali obywatelstwo inne niż polskie.

Koszty

Koszty Funduszu Ubezpieczeń Społecznych w 2021 r. wyniosły 284,5 mld zł i były o 7,2 mld zł większe niż przed rokiem.

Największą ich pozycją były transfery na rzecz ludności w kwocie 276,2 mld zł, obejmujące świadczenia emerytalno-rentowe oraz pozostałe świadczenia. Wydatki na emerytury i renty finansowane z FUS wyniosły 245,5 mld zł, tj. o 7,2% więcej niż przed rokiem – to wynik rosnącej liczby świadczeń emerytalnych oraz ich waloryzacji.

Wykres 5. Struktura kosztów FUS w 2021 r.



Przeciętne miesięczne świadczenie emerytalno-rentowe w 2021 r. wyniosło 2552,87 zł² i było wyższe o 6,9% od wypłacanego w 2020 r. Najważniejszym czynnikiem wpływającym na wysokość świadczeń była ich waloryzacja – w 2021 r. wskaźnik waloryzacji wyniósł 104,24%.

Informacja o przeciętnej wysokości świadczeń wypłacanych z FUS

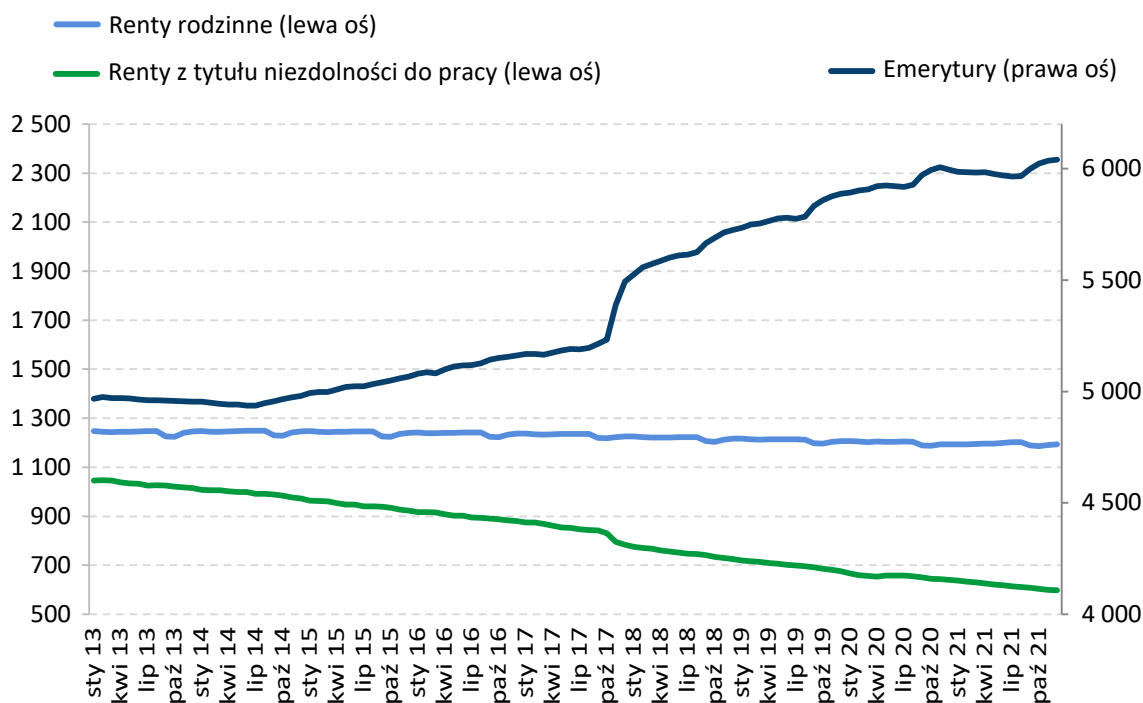
Wyszczególnienie	2020 r.	2021 r.	% r/r
Emerytury	2474,56 zł	2644,86 zł	106,9
Renty rodzinne	2201,33 zł	2355,68 zł	107,0
Renty z tytułu niezdolności do pracy	1948,64 zł	2040,98 zł	104,7

² Przeciętne liczby świadczeń oraz ich wysokości podajemy bez wypłat świadczeń realizowanych na mocy umów międzynarodowych, emerytur i rent osób posiadających także prawo do świadczenia rolniczego.

W 2021 r. wypłacono przeciętnie miesięcznie 7 804,5 tys. świadczeń emerytalno-rentowych, tj. o 10,7 tys. więcej niż rok wcześniej. Przeciętnie miesięcznie wypłacono:

- 5 993,0 tys. emerytur – o 52,5 tys. więcej niż w 2020 r.;
- 1 194,8 tys. rent rodzinnych, czyli o 5,1 tys. mniej niż w 2020 r.;
- 616,8 tys. rent z tytułu niezdolności do pracy, co oznacza spadek o 36,7 tys. w stosunku do 2020 r.

Wykres 6. Liczba świadczeń emerytalno-rentowych (w tys.)



Informacja o emeryturach i rentach wypłacanych z FUS przyznanych w 2021 r.

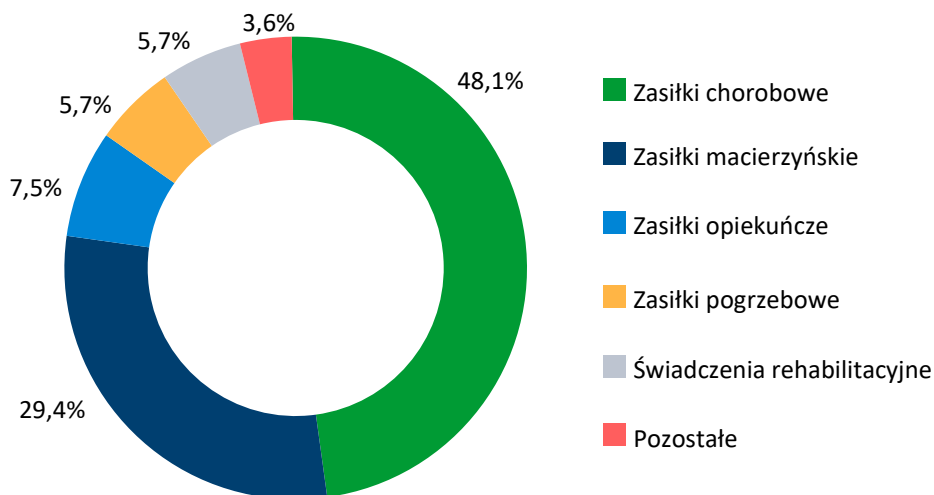
Wyszczególnienie	Liczba nowo przyznanych świadczeń*	Przeciętna wysokość nowo przyznanego świadczenia**
Emerytury	293,9 tys.	2813,46 zł
Renty rodzinne	38,2 tys.	2302,46 zł
Renty z tytułu niezdolności do pracy	41,2 tys.	2020,64 zł

* Dotyczy osób, którym przyznano świadczenie po raz pierwszy, i które podjęły jego wypłatę w stałym miesięcznym terminie płatności.

** Przeciętna wysokość świadczenia z momentu przyznania łącznie z kwotą dodatku pielęgnacyjnego, a w przypadku renty rodzinnej także dodatku dla sieroty zupełnej, bez wyrównań. W przypadku pobierania emerytury okresowej – łącznie z kwotą tej emerytury.

Pozostałe świadczenia wypłacane z FUS w 2021 r. wyniosły 30,7 mld zł i były niższe o 2,2% w porównaniu do 2020 r.

Wykres 7. Struktura wydatków na pozostałe świadczenia



Największy udział w wydatkach na pozostałe świadczenia miały wypłaty zasiłków chorobowych, których kwota w 2021 r. wyniosła 14,8 mld zł i była wyższa o 4,9% w stosunku do 2020 r. Przeciętna wysokość zasiłku wzrosła o 5,3% r/r, natomiast liczba dni zasiłkowych zmniejszyła się o 0,4%.

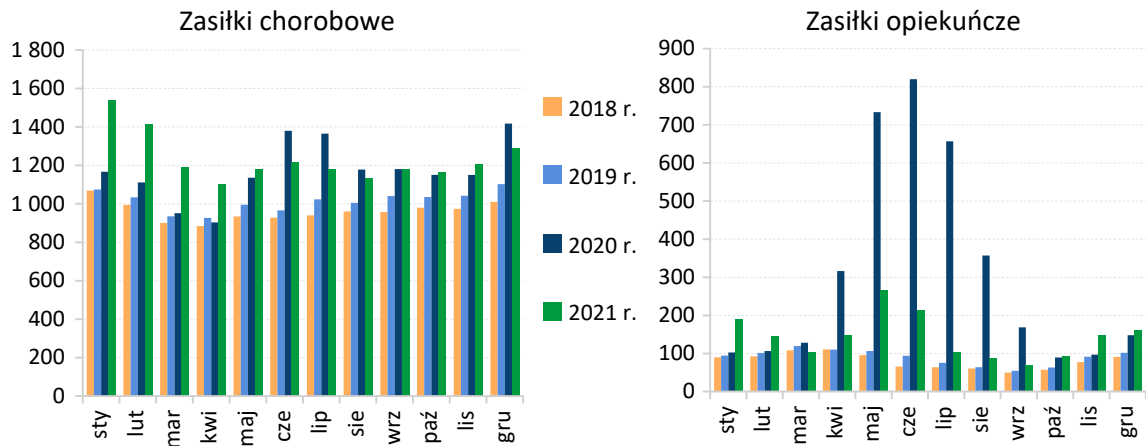
Wydatki na zasiłki macierzyńskie w 2021 r. wyniosły 9,0 mld zł i wzrosły o 0,8% w stosunku do 2020 r. Przeciętna wysokość zasiłku macierzyńskiego wzrosła o 7,1% w stosunku do 2020 r., natomiast liczba dni, w których pobierano zasiłki macierzyńskie, była niższa o 6,0% r/r.

Wydatki na świadczenia rehabilitacyjne wyniosły 2,3 mld zł i były wyższe od poniesionych w 2020 r. o 2,5%. Osiągnięty wzrost stanowił wypadkową liczby świadczeń, która zmniejszyła się o 2,9% w stosunku do roku poprzedniego, oraz przeciętnej wysokości świadczenia, która wzrosła o 5,5% rok do roku.

Kwota wydatków na zasiłki pogrzebowe wyniosła 1,8 mld zł i była wyższa o 13,7% w stosunku do poprzedniego roku ze względu na wzrost liczby zgonów wynikający z pandemii COVID-19.

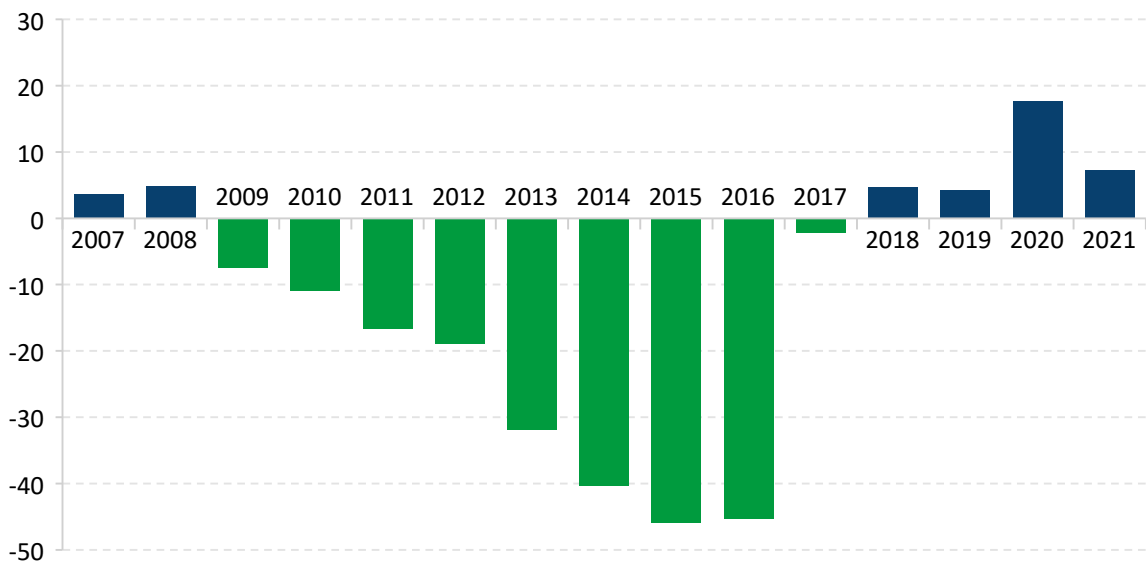
Wydatki na zasiłki opiekuńcze w 2021 r. wyniosły 1,7 mld zł – w porównaniu do analogicznego okresu poprzedniego roku odnotowano spadek wydatków o 53,6% w wyniku mniejszej (o 57,5%) liczby dni, za które są pobierane zasiłki. Jest to konsekwencją wysokiej bazy w 2020 r.

Wykres 8. Wydatki na zasiłki chorobowe i zasiłki opiekuńcze w latach 2018–2021
(w mln zł)



Na koniec grudnia 2021 r. stan funduszu wyniósł 7,3 mld zł, przy czym środki pieniężne to 5,6 mld zł. Należy podkreślić, że fundusz nie posiadał żadnych zobowiązań z tytułu pożyczek z budżetu państwa, jak również z tytułu kredytów.

Wykres 9. Stan FUS na koniec okresu (w mld zł)





www.zus.pl/e-wizyta



 @zus_pl

[linkedin.com/company/zus-pl](https://www.linkedin.com/company/zus-pl)

www.zus.pl



ZAKŁAD
UBEZPIECZEŃ
SPOŁECZNYCH